

SPC
internet

el ESPECIALISTA en
utilizar lo que se baja de la red



MANUAL DE USUARIO

For English user manual, visit: www.spconline.com/contacta

06/09-Edición-1

índice

0	Guía Básica	5
0.1	Localización de controles	5
0.2	Carga de la batería	6
0.3	Conexión al ordenador	6
0.4	Reproducción de archivos de audio	7
0.5	Estructura del menú	8
1	Introducción	9
1.1	Presentación	9
1.2	Características	9
1.3	Requisitos	11
1.4	Mantenimiento	12
1.5	Precauciones	12
1.6	Reciclaje medioambiental	12
2	Instalación	14
2.1	Carga de la batería	14
2.2	Conexión del reproductor al PC	15
2.3	Desconexión del reproductor del PC	16
2.4	Dar formato a la memoria del reproductor.....	17
3	Funcionamiento del reproductor	18
3.1	Apagado permanente del reproductor	18

3.2	Apagar o encender el reproductor	18
3.3	Botón reset.....	19
3.4	Ajuste del volumen de reproducción	19
4	Menú principal de navegación	20
<hr/>		
5	Reproducción de audio	21
<hr/>		
5.1	Navegar por el menú Música	21
5.2	Reproducir archivos de audio	22
5.3	Pausa.....	22
5.4	Siguiente canción / Canción anterior.....	23
5.5	Retroceso y avance de canción	23
5.6	Submenú de Música.....	23
5.7	Archivos LYRICS.....	26
5.8	Información ID3TAG.....	30
6	Grabar voz y sonidos	31
<hr/>		
7	Reproducir un archivo grabado	32
<hr/>		
8	Radio FM	33
<hr/>		
8.1	Búsqueda manual.....	33
8.2	Búsqueda automática.....	33
8.3	Memorizar una emisora	34

8.4	Buscar una emisora presintonizada	34
8.5	Borrar una emisora	34
8.6	Borrar todas las emisoras	35
8.7	Grabar mientras escuchas una emisora predeterminada	35
8.8	Región FM.....	35
8.9	Estéreo	36

9	Borrar un archivo	37
----------	--------------------------	-----------

10	Borrar todos los archivos	38
-----------	----------------------------------	-----------

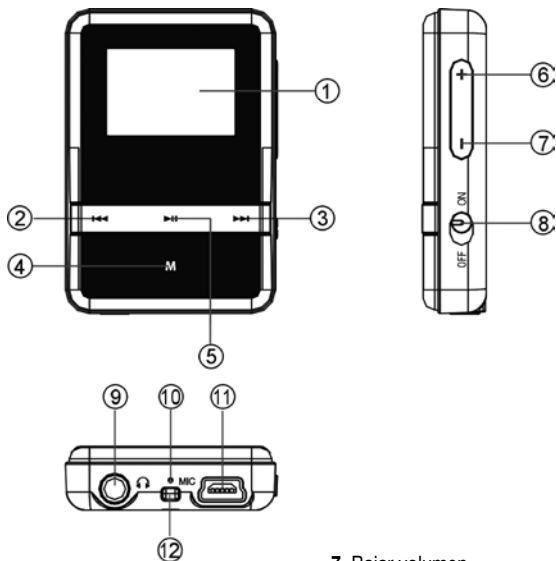
11	Configuración	39
-----------	----------------------	-----------

11.1	Configuraciones de pantalla.....	39
11.2	Idioma	40
11.3	Configuraciones del tiempo de apagado (Auto-Apagado)	40
11.4	Bloqueo de teclado	42
11.5	Información	42
11.6	Versión Firmware	43
11.7	Actualizar Firmware	43

12	Datos técnicos	44
-----------	-----------------------	-----------

0 guía básica

0.1 localización de controles



- 1 Pantalla de matriz de puntos con luz blanca
- 2 Anterior / Retroceder
- 3 Posterior / Avanzar
- 4 MENU / OK / ATRAS
- 5 Reproducir / Pausa / Retroceder / Encender / Apagar
- 6 Subir volumen +

- 7 Bajar volumen -
- 8 Botón de apagado (ON/OFF)
- 9 Conector para auriculares o altavoces
- 10 Micrófono
- 11 Conector para el cable USB
- 12 Pasador de cordón para uso colgante

0.2 carga de batería

El reproductor dispone de batería interna. Antes de comenzar a usarlo necesitarás cargarlo:

- Con el reproductor se suministra un cable USB. Con el ordenador encendido, conecta un extremo del cable en el conector USB de tu PC y el otro extremo en el conector del reproductor **(11)**.
- Coloca la tecla **ON/OFF (8)** en posición ON antes de comenzar a cargarla.
- El controlador se cargará automáticamente en caso de que esté utilizando el sistema operativo Windows VISTA/2000/XP/ME.
- La batería empezará a cargarse. Carga la batería durante **2 horas y media** para asegurar un máximo tiempo de uso y así alargar la vida de ésta (ver apartado **2.1** para más información).

N NOTA

Para que el reproductor se cargue correctamente, conecta el cable USB directamente en el conector USB de tu PC (no a través de un concentrador).

0.3 conexión al ordenador

- Conecta el reproductor a un ordenador que use un Sistema Operativo Windows VISTA/2000/XP/ME. El ordenador reconocerá el dispositivo automáticamente.
- Una vez el ordenador haya detectado el reproductor, éste actuará como un disco portátil. Por lo tanto, la transferencia de archivos se realizará de la misma manera que con cualquier otro dispositivo de almacenamiento.

N NOTA

No desconectes el reproductor durante el proceso de copia o borrado de datos ya que podría causar un mal funcionamiento de la unidad y dañar el Software, hazlo utilizando el icono de “Quitar Hardware con seguridad” situado abajo en la barra de tareas.

0.4 reproducción de archivos de audio

- Enciende el reproductor manteniendo pulsada la tecla **▶|| (5)**. Asegúrate de tener la tecla **ON/OFF (8)** en la posición ON.
- Visualizarás el menú principal. Desde este menú podrás acceder a las funciones principales como: **Música, Grabación, Voz, Radio y Configuración**.
- Pulsa las teclas **◀◀ (2)** o **▶▶ (3)** para seleccionar la opción **Música** y a continuación la tecla **M (4)** para confirmar.
- Visualizarás la pantalla de reproducción de música. Pulsa la tecla **M (4)** (cuando la reproducción esté pausada) para acceder al explorador de archivos y carpetas.
- Pulsa las teclas **◀◀ (2)** o **▶▶ (3)** selecciona el archivo o carpeta que deseas y pulsa **M (4)** para entrar en la carpeta o comenzar a reproducir el archivo.
- Mediante las teclas **◀◀ (2)** o **▶▶ (3)** selecciona la carpeta donde se encuentra el o los archivos de audio que deseas reproducir y pulsa la tecla **M (4)** para entrar en la carpeta o para seleccionar el archivo.
- Pulsa la tecla **▶|| (5)** para que el archivo comience a reproducirse.
- Si quieres parar durante unos instantes la reproducción pulsa la tecla **▶|| (5)**. Para que la reproducción continúe vuelve a pulsar la tecla **▶|| (5)**.
- Para subir o bajar el volumen pulsa la tecla **+ (6)** o **- (7)**.
- Si deseas pasar a la siguiente canción, pulsa la tecla **▶| (3)** y para volver a la anterior, pulsa la tecla **◀◀ (2)**.
- Y finalmente para retroceder o avanzar rápidamente mantén pulsadas las teclas **◀◀ (2)** o **▶▶ (3)** respectivamente.
- Cuando desees apagar el reproductor, simplemente mantén pulsada unos segundos la tecla **▶|| (5)** hasta que el reproductor se apague.

0.5 estructura del menú

música	Reproducción de los archivos de sonido MP3/WMA de la memoria
submenú de música (en reproducción)	- Repetir - Ecualizador - Efectos SRS WOW - A-B
grabación	Grabación de voz
VOZ	Reproducción de los archivos de grabación de voz y radio
submenú de voz (en reproducción)	- Repetir
radio	Búsqueda, reproducción, memorización y grabación de las emisoras de radio FM
submenú de radio	- Guardar/ Grabar - Borrar/ Borrar todo - Auto-búsqueda - Banda Europa/ Banda Japón
configuración	
pantalla	Brillo, Ahorro de Energía
idioma	Selección del idioma deseado
autoapagado	Selección de tiempo de apagado automático
bloqueo teclado	Tiempo de bloqueo de teclado
información	Información sobre espacio en memoria
versión FW	Versión y fecha de Firmware
actualizar FW	Opción para actualizar Firmware

1 introducción

Este manual describe las características y modo de funcionamiento del reproductor, así como de sus accesorios.

Te proporciona también la información básica para instalar y conectar el reproductor a tu PC.

En la caja se incluye lo siguiente:

- Reproductor MP3 de música y vídeos
- Auriculares estéreo de alta calidad
- Cable USB para conectar el reproductor con el PC y cargar la batería
- CD con manual de usuario
- Guía básica

1.1 presentación

Este reproductor ha sido diseñado para proporcionar una alta calidad de sonido reproduciendo grabaciones en formato MP3/WMA que podrás escuchar mediante auriculares.

También podrás escuchar la radio FM y grabar voz o sonidos a través de su función grabación mediante el micrófono que tiene incorporado.

1.2 características

Pantalla de 1"

- Pantalla de matriz de puntos con luz blanca
- Resolución: 128 x 128 píxeles

Reproduce

- Música digital MP3 y WMA
- Radio FM con 20 presintonías

Sonido

- Micrófono integrado
- Grabación digital de la radio FM
- Grabación digital de voz de alta calidad
- 7 Ecuiladores de música predeterminados (Normal, Rock, Pop, Clásico, Suave, Jazz, Dbb)
- Efectos SRS WOW (SRS 3D, Turbas, Focus)
- Ecuilización configurable (modo usuario)
- 7 Modos de reproducción: (Normal, Repetir 1, Carpeta, Repetir Carpeta, Repetir todo, Aleatorio, Introducción)
- Repetición entre 2 puntos A-B

Otras prestaciones

- Gestión del contenido por carpetas
- Borrar ficheros desde el menú
- ID3 TAG (visualización en pantalla del título de la canción y nombre del artista y del álbum)
- Lyrics (muestra las letras de las canciones editándolas de antemano)
- Idiomas de menú: Español, Inglés, Portugués
- Bloqueo de teclado

Memoria

- Memoria Flash integrada
- Funciona como memoria de almacenamiento
- Tiempo de música MP3 que almacena:
 - Hasta 32h (2GB)
 - Hasta 64h (4GB)

Batería

- Batería de litio-polímero integrada
- Bajo consumo
- Autonomía de hasta 11 horas de reproducción de archivos MP3 (Ahorro de energía activado)

Conexión a ordenadores

- Interfaz USB 2.0
- Compatible con sistemas Windows Vista, XP, ME y Windows 2000 (con Win2000 Service Pack)

Dimensiones y peso

- Alto: 50 mm
- Ancho: 35 mm
- Grosor: 10 mm
- Peso: 19 g
- Condiciones de uso:
 - Rango de Temperatura en uso: -10 / 55 °C
 - Rango de Humedad: 20% / 90%

1.3 requisitos

Para poder copiar canciones es necesario que el reproductor se conecte a un ordenador con los siguientes requisitos mínimos:

- 1 Sistema operativo: Windows 2000 (con Win2000 Service Pack) / ME / XP o Vista.
- 2 Puerto USB disponible.
- 3 Necesitarás un lector de CD para poder hacer uso de él.

1.4 mantenimiento

- Utiliza un trapo húmedo para limpiar el reproductor. No utilices bencina, alcohol o disolventes químicos. No utilices productos abrasivos ni productos en aerosol.
- Mantén la unidad libre de polvo, altas temperaturas y vibraciones. No lo expongas a la luz directa solar.

1.5 precauciones

- No expongas el reproductor a altas temperaturas.
- Por favor lee las instrucciones de uso antes de utilizar el aparato.
- No pongas el reproductor en contacto con el agua.
- No abras el reproductor ya que se podría deteriorar y anularía el periodo de garantía. Ponte en contacto con el Servicio Técnico Autorizado.
- Si la unidad no se va a usar durante un periodo largo de tiempo, apaga el aparato.
- No sitúes el reproductor en lugares extremadamente calientes, fríos, sucios o húmedos.

1.6 reciclaje medioambiental

No tires nunca el aparato con los desechos domésticos.

Pide información a tu Ayuntamiento sobre las posibilidades de una correcta eliminación que no arruine el medio ambiente. La caja de cartón, el plástico contenido en el embalaje y las piezas que forman el reproductor se pueden reciclar de acuerdo con las normas vigentes en España en materia de reciclaje.

Respetar siempre las normas vigentes en la materia.

Los transgresores están sujetos a las sanciones y a las medidas que establece la ley.



El símbolo del contenedor con la cruz, que se encuentra en el aparato, significa que cuando el equipo haya llegado al final de su vida útil, deberá ser llevado a los centros de recogida previstos, y que su tratamiento debe estar separado del de los residuos urbanos.

¡PRECAUCIÓN!



Volumen del auricular

Usar los auriculares a un volumen elevado puede causar una pérdida de audición permanente. Si te habitúas a un volumen de sonido más alto, podrá resultarte aparentemente normal, pero podrá dañar tu capacidad de audición. Ajusta el volumen de tu reproductor a un nivel adecuado. Si oyeras un pitido, reduce el volumen o deja de utilizar el reproductor.



Actividades

Se recomienda no hacer uso del reproductor mientras tengas que realizar actividades que requieran de tu atención auditiva ya que el reproductor te aísla de los ruidos externos.



Conectores y puertos

No intentes reiteradamente enchufar un conector en un puerto si la conexión entre el conector y el puerto no es inmediata, ya que seguramente no se correspondan. Cerciórate de que el conector se corresponde con el puerto en su forma y que lo has colocado en la posición correcta.



Temperatura

No utilices tu reproductor en lugares que tengan una temperatura fuera de este rango -10°C a 55°C. No dejes tu reproductor expuesto a la luz solar directa, algún componente del reproductor podría dañarse.



Lugares húmedos


No utilices el reproductor cerca del agua o de lugares con humedad, podría ocasionar descargas o daños.

2 instalación

2.1 carga de la batería

El reproductor, dispone de batería interna. Antes de comenzar a usarlo necesitarás cargarlo. Coloca la tecla **ON/OFF (8)** en posición ON y una vez conectado, comenzará el proceso de carga.

Además, carga las baterías cuando:

- El icono de batería vacía aparezca en la pantalla .
- Las teclas no se activen.
- El reproductor no funcione correctamente en circunstancias normales.

Carga de la batería del reproductor

- Con el reproductor se suministra un cable USB. Con el ordenador encendido, conecta un extremo del cable en el conector USB de tu PC y el otro extremo en el conector del reproductor **(11)**.
- Coloca la tecla **ON/OFF (8)** en posición ON antes de comenzar a cargarlo.
- El controlador se cargará automáticamente en caso de que esté utilizando el sistema operativo Windows 2000 (con Win2000 Service Pack) / XP / ME o Vista.
- La batería empezará a cargarse. Carga la batería durante **2 horas y media** para asegurar un máximo tiempo de uso y así alargar la vida de ésta.



NOTA

Para que el reproductor se cargue correctamente, conecta el cable USB directamente en el conector USB de tu PC (no a través de un concentrador).



NOTA

Si se realizan cargas incorrectas de la batería del reproductor, puede provocar posteriormente un mal funcionamiento de ésta.

Información obligatoria según normativa para equipos que utilizan baterías de litio.

PRECAUCIÓN

- Riesgo de explosión en caso de sustitución de la batería por una de tipo incorrecto. Deshazte de las baterías usadas de acuerdo con las instrucciones.
- En caso de excesivo calentamiento o inundación, existe riesgo de explosión.

2.2 conexión del reproductor al PC

Conecta el reproductor a un ordenador que use un sistema operativo **Windows XP / 2000 (con Win2000 Service Pack) / ME o Vista**, no necesitarás realizar ninguna instalación, el ordenador reconocerá el dispositivo automáticamente.

Cuando el ordenador haya detectado el reproductor, éste actuará como un disco portátil. Por lo tanto, la transferencia de archivos se realizará de la misma manera que con cualquier otro dispositivo de almacenamiento.



N NOTA

El reproductor ordena los archivos en la memoria de la misma manera que se copian del ordenador. Para mantener el mismo orden que tienes en tu ordenador hay dos opciones:

- Selecciona todos los archivos que quieres copiar mediante el ratón, haz click con el botón derecho del ratón sobre lo seleccionado y selecciona “Copiar”. A continuación sitúate encima de la ventana del reproductor y haz click con el botón derecho del ratón. Selecciona “Pegar”.
- Selecciona todos los archivos que quieres copiar mediante el ratón, haz click en el PRIMER archivo de la lista que quieres transferir y sin soltar el botón del ratón arrastra todos los archivos hasta la memoria del reproductor.

N NOTA

Si no sigues alguno de estos 2 procedimientos, es posible que el reproductor no ordene correctamente los archivos copiados.

N NOTA

En el explorador primero visualizarás todas las carpetas y a continuación los archivos.

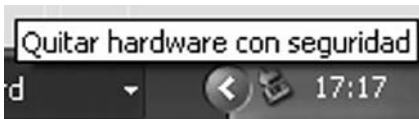
N NOTA

No desconectes el reproductor durante el proceso de copia o borrado de datos ya que podría causar un mal funcionamiento de la unidad y dañar el software.

2.3 desconexión del reproductor del PC

Es recomendable realizar los siguientes pasos para evitar conflictos en el PC y en el reproductor cuando se desconectan.

- En el PC, haz doble “click” sobre el pequeño icono que se muestra en la parte inferior derecha de la pantalla.

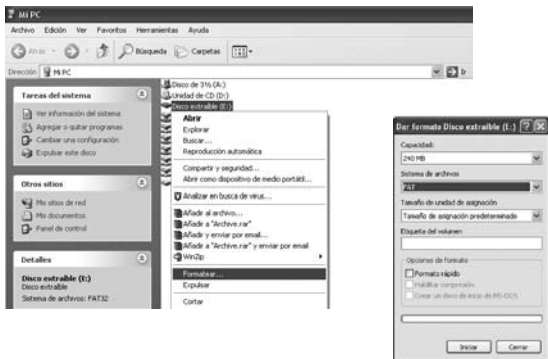


- Se abrirá una nueva ventana, haz “click” en la opción DETENER sobre la unidad del reproductor.
- Haz “click” en ACEPTAR. El ordenador te confirmará que ya puedes desconectar el reproductor del puerto USB.

2.4 dar formato a la memoria del reproductor

Puedes formatear la memoria del reproductor para borrar todos los archivos que en ella se encuentran. Para ello sigue los siguientes pasos:

- Conecta el reproductor a un ordenador con sistema operativo compatible empleando el cable USB. Inmediatamente el ordenador reconocerá el dispositivo.
- En mi PC, haz “click” con el botón derecho del ratón sobre la unidad de almacenamiento que ha creado el reproductor. A continuación haz “click” en la opción ‘Formatear...’.
- Aparecerá la siguiente pantalla. Selecciona el sistema de archivos FAT32 y haz “click” en INICIAR.



- El ordenador te pedirá confirmación para iniciar el proceso y te advertirá de que se va a borrar todo el contenido. Haz “click” en ACEPTAR.
- El ordenador formateará la unidad en poco tiempo. Una vez haya acabado haz “click” en ACEPTAR.

N NOTA

Puede que tengas que minimizar la ventana de la unidad formateada para poder ver otras.

- Cierra las ventanas de formateo que puedas tener abiertas, y extrae la unidad formateada usando el icono “Quitar Hardware con seguridad” de tu barra de tareas.

3 funcionamiento del reproductor

3.1 apagado permanente del reproductor

Desplaza el **interruptor (8)** que se encuentra en el lateral del dispositivo hacia la posición **ON** para posibilitar el encendido. Desplázalo hacia la posición **OFF** para apagarlo de forma permanente.

Si con el reproductor encendido cambias el interruptor a la posición **OFF**, puede que algunas de las configuraciones (pantalla, presintonías, etc.) no se guarden. Apaga el aparato tal y como se muestra en el siguiente apartado y a continuación desplaza el interruptor a la posición **OFF**.

N NOTA

A no ser que no vayas a utilizar el reproductor durante un periodo largo de tiempo, no es necesario apagar el aparato por medio de este interruptor, mantenlo siempre en la posición de encendido **ON**.

3.2 apagar o encender el reproductor

Para encender el reproductor, mantén pulsada la tecla **▶|| (5)** hasta que la pantalla se encienda y se situará directamente en el menú principal.

Para apagar el reproductor, mantén pulsada la tecla **▶|| (5)** hasta que la pantalla se apague.

3.3 botón reset

Si en alguna ocasión tu reproductor no funcionase normalmente o se quedara bloqueado, apaga el reproductor mediante el interruptor **ON/OFF (8)**. A continuación vuelve a encenderlo mediante la tecla **▶|| (5)**.

3.4 ajuste del volumen de reproducción

Mientras estás reproduciendo un archivo de audio o la radio FM pulsa repetidamente la tecla **- (7)** para disminuir el volumen de reproducción hasta alcanzar el valor mínimo (0, sin sonido) o la tecla **+ (6)** para aumentarlo hasta su valor máximo (30). Visualizarás una pantalla donde podrás ver el nivel del volumen.

N NOTA

Usar los auriculares a un volumen elevado puede causar una pérdida de audición permanente. Si te habitúas a un volumen de sonido más alto, podrá resultarte aparentemente normal, pero podrá dañar tu capacidad de audición. Ajusta el volumen de tu reproductor a un nivel adecuado. Si oyeras un pitido, reduce el volumen o deja de utilizar el reproductor.

4 menú principal de navegación

Cuando el reproductor se enciende se accede al menú principal de navegación. El menú principal de navegación permite acceder a las siguientes funciones del reproductor:

01. Música
02. Grabación
03. Voz
04. Radio
05. Configuración

- Para ello, pulsa las teclas **◀◀ (2)** o **▶▶ (3)** para desplazarte hasta seleccionar la opción deseada, cuyo nombre e icono representativo serán mostrados en la pantalla.
- A continuación pulsa la tecla **M (4)** para confirmar la selección.
- Para regresar al menú principal desde una de las opciones principales mantén pulsada la tecla **M (4)** o pulsa la tecla **▶|| (5)**.

N NOTA

En la parte superior de la pantalla visualizarás una línea que separa la fila donde aparece el nombre del menú donde te encuentras y el resto de la pantalla.

5 reproducción de audio

Esta unidad puede reproducir archivos MP3, WMA. Para ello, anteriormente se han tenido que copiar los archivos de audio en la memoria del reproductor.

5.1 navegar por el menú Música

Desde el menú principal, pulsa las teclas **◀◀ (2)** o **▶▶ (3)** hasta visualizar **MÚSICA** y a continuación pulsa la tecla **M (4)** para confirmar.

- Entrarás en la pantalla principal de reproducción de música. Pulsa la tecla **M (4)** para entrar en las opciones de gestión de carpetas y archivos mientras que el reproductor no esté reproduciendo ningún archivo de audio.
- Selecciona la opción **EXPLORADOR** mediante las teclas **◀◀ (2)** o **▶▶ (3)** y pulsa **M (4)** para confirmar.
- Accederá al explorador de carpetas y archivos de su reproductor en el mismo punto donde lo dejó la última vez.
- Muévase a través de los archivos y carpetas mediante las teclas **◀◀ (2)** o **▶▶ (3)**.

Para entrar en una carpeta o seleccionar un archivo, simplemente pulse la tecla **M (4)**.

N NOTA

Para volver al menú de música pulsa la tecla **▶| (5)**.

N NOTA

Para volver a la pantalla de reproducción de música desde el menú música, selecciona **SALIR** mediante las teclas **◀◀ (2)** o **▶▶ (3)** y pulsa **M (4)** para confirmar.

N NOTA

Para salir de una carpeta selecciona el símbolo **** de la primera línea del explorador con la tecla **◀◀ (2)** o **▶▶ (3)** y pulsa **M (4)**.

N NOTA

Cada vez que desees acceder al explorador de archivos, deberás detener la reproducción del archivo de audio.

Para regresar a la pantalla principal de reproducción de audio mantén pulsada la tecla **M (4)** tantas veces sea necesario.

5.2 reproducir archivos de audio

Este reproductor sólo reproduce los archivos de audio con formato:

- MP3 (8 – 320 Kbps)
- WMA (16 – 320 Kbps)

Para reproducir los archivos de audio almacenados, simplemente pulsa la tecla **▶|| (5)**.

Podrás utilizar otras funcionalidades del reproductor como por ejemplo, configurar opciones de reproducción, repetición, ecualización, etc. mientras escuchas música para ello:

Durante la reproducción de archivos de audio, pulsa la tecla **M (4)** para acceder al submenú de música. Aunque ya no te encuentres en el menú de reproducción de música, seguirás escuchando sus archivos de audio y podrás configurar las opciones dentro del submenú de música. Para más información sobre el submenú de música, dirígete al apartado 5.6 Submenú de música.

N NOTA

Se recomienda no meter archivos que el aparato no soporta.

5.3 pausa

Mientras estás reproduciendo, pulsa la tecla **▶|| (5)** para parar la reproducción. Si vuelves a pulsarla, esta reanudará en la misma posición que se detuvo.

5.4 siguiente canción /canción anterior

Pulsa la tecla ►► (3) para pasar a la siguiente canción o la tecla ◀◀ (2) para volver a la canción anterior.

5.5 retroceso y avance de canción

Para avanzar o retroceder un periodo de tiempo dentro de una canción, sigue los siguientes pasos mientras la canción se está reproduciendo:

- Mantén pulsada las teclas ►► (3) para avanzar y ◀◀ (2) para retroceder la canción rápidamente.
- Cuando desees continuar con la reproducción a velocidad normal, sólo tendrás que dejar de pulsar la tecla de avance o retroceso rápido.

5.6 submenú de música

Mientras escuchas música, pulsa la tecla **M** (4) para acceder al submenú de música.

Modo repetición

Podrás configurar los diferentes modos de repetición de los archivos de audio.

- Selecciona **REPETIR** moviéndote mediante las teclas ◀◀ (2) o ►► (3).
- Pulsa **M** (4) para confirmar.
- Podrás seleccionar las siguientes opciones:
 - **Normal**: Reproduce todo una vez
 - **Repetir 1**: Reproduce un archivo continuamente
 - **Carpeta**: Reproduce los archivos de una carpeta una vez
 - **Repetir carpeta**: Reproduce los archivos de una carpeta continuamente
 - **Repetir todo**: Reproduce todos los archivos de audio que haya almacenados continuamente

- **Aleatorio:** Reproduce los archivos de una carpeta continuamente de modo aleatorio
- **Introducción:** Reproduce los primeros segundos de los archivos de audio de una carpeta una vez.
- Selecciona la opción deseada mediante las teclas **◀◀ (2)** o **▶▶ (3)** y pulsa **M (4)** para confirmar y volver a la pantalla de música.
- Si deseas cancelar la opción pulsa la tecla **▶|| (5)** y volverás a la pantalla de reproducción de música.

■ Ecuador de sonido

Selecciona **ECUALIZADOR** moviéndote mediante las teclas **◀◀ (2)** o **▶▶ (3)** .

- Pulsa **M (4)** para confirmar.
- Para seleccionar el tipo de ecualización que deseas sigue los siguientes pasos:

A) MANUAL:

- Selecciona la opción **USEREQ** moviéndote mediante las teclas **◀◀ (2)** o **▶▶ (3)** y pulsa **M (4)** para confirmar.
- Ajusta los niveles de ecualización según te convenga. Para pasar de una barra indicadora a otra pulsa las teclas **◀◀ (2)** o **▶▶ (3)** y para aumentar o disminuir el nivel de ecualización utiliza las teclas **+(6)** o **-(7)**.
- Cuando tengas los niveles ajustados a tu gusto, pulsa la tecla **M (4)** o **▶|| (5)** para confirmar.
- Automáticamente volverás a la pantalla de reproducción de música.

B) ECUALIZACIONES PREDETERMINADAS:

Puedes seleccionar una ecualización predeterminada de entre las 7 opciones disponibles: Normal, Rock, Pop, Clásico, Suave, Jazz, Dbb, USEREQ. Para ello:

- Selecciona la opción **ECUALIZADOR** moviéndote con las teclas **◀◀ (2)** o **▶▶ (3)** y pulsa **M (4)** para confirmar.
- Mediante las teclas **◀◀ (2)** o **▶▶ (3)** selecciona el modo de ecualización deseado y pulsa **M (4)** para confirmar.
- Automáticamente volverás a la pantalla de reproducción de música.

● Efecto SRS WOW

Es una ecualización especial que permite configurar más efectos de reproducción. Para ello:

- Seleccionar la opción **EFFECT SRSWOW** mediante las teclas **◀◀ (2)** o **▶▶ (3)** y pulsa **M (4)**.
- Selecciona la opción **AJUSTAR WOW** mediante las teclas **◀◀ (2)** o **▶▶ (3)** y pulsa **M (4)**.

A continuación, podrá configurar los siguientes parámetros:

- **SRS 3D**: selecciona el valor deseado mediante las teclas **+** **(6)** o **- (7)** y pulsa **M (4)** para dar un mayor efecto envolvente a la música.
- **Turbass**: selecciona el valor deseado mediante las teclas **+** **(6)** o **- (7)** y pulsa **M (4)** para acentuar los bajos profundos.
- **Focus**: selecciona el valor deseado mediante las teclas **+** **(6)** o **- (7)** y pulsa **M (4)** para reposicionar electrónicamente las fuentes de sonido.

Para seleccionar el efecto SRSWOW como ecualizador de sonido, realice los siguientes pasos:

- Desde la opción **AJUSTAR WOW**, seleccione la opción SALIR mediante las teclas **◀◀ (2)** o **▶▶ (3)** y pulse **M (4)** para confirmar.
- A continuación, seleccione la opción **SRS WOW** mediante las teclas **◀◀ (2)** o **▶▶ (3)** y pulse **M (4)** para confirmar.
- Automáticamente volverá a la pantalla de reproducción de música.

● Función A-B

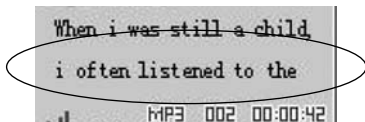
Esta función te permitirá reproducir una sección de una canción repetidamente. Para ello, realiza lo siguiente:

- Selecciona la opción **A-B** mediante las teclas **◀◀ (2)** o **▶▶ (3)** y pulsa **M (4)**.
- Visualizarás las letras **A-B** en la pantalla mientras que la letra A parpadea. Pulse la letra **M (4)** para marcar el principio de la sección del archivo de audio que deseas repetir. El icono A dejará de parpadear y empezará a parpadear la letra B.
- Pulsa de nuevo la tecla **M (4)** para marcar el final del segmento del archivo de audio que quieres que se repita constantemente. El icono B dejará de parpadear y comenzarás a escuchar la sección que has elegido continuamente.

- Para volver al modo de reproducción normal simplemente pulsa de nuevo la tecla **M (4)**.

5.7 archivos LYRICS

Los LYRICS son archivos especiales de texto que contienen las letras de las canciones, podrás verlas durante su reproducción en el espacio destinado para ello en la pantalla.



N NOTA

Los Lyrics no se visualizarán de forma automática.

Para visualizar los lyrics, es necesario guardar en el reproductor el archivo de música y su correspondiente archivo Lyrics. Para visualizar la letra, cuando el equipo esté reproduciendo el archivo de audio mantén pulsada la tecla **M (4)** hasta que aparezca la letra de la canción en pantalla. De esta forma se muestra la letra de ésta al mismo tiempo que la canción.

Para volver a la pantalla de reproducción de audio pulsa la tecla **M (4)**.

N NOTA

Para volver al menú principal mantén pulsada la tecla **M (4)** cuando estés visualizando lo lyrics de la canción en reproducción.

Cuando guardes el archivo de música y el Lyric, los dos tendrán que tener el mismo nombre para que a la hora de reproducirlos, puedan ser asociados automáticamente.

N NOTA

Los textos de las canciones, si son superiores a 12 caracteres por línea, no se verán en pantalla.

Existen numerosos programas, tanto gratuitos como de pago, que permiten crear archivos Lyrics.

N NOTA

El proceso para crear archivos Lyrics con los diferentes programas es similar en todos ellos. A continuación se incluye un ejemplo de utilización de uno de ellos.

Uno de ellos es Winamp, disponible de forma gratuita en Internet. Para crear archivos de Lyrics mediante Winamp es necesario instalar también el plugin para Winamp LRC Editor 4.0, también disponible de forma gratuita en Internet. Este plugin permite al programa presentar en otra ventana la letra de las canciones que Winamp esté reproduciendo.

Para editar archivos Lyrics mediante Winamp y el plugin LRC Editor 4.0 procede de la siguiente forma:

- Descarga Winamp desde Internet e instálalo en tu ordenador.
- Descarga el plugin LRC Editor 4.0 Desde Internet e instálalo en tu ordenador.
- Abre el archivo de audio para el que quieres crear el fichero Lyrics con Winamp.
- Abre el Editor de Lyrics LRC Editor 4.0. Se mostrará la siguiente ventana.




LRC Editor 4.Ink



En la parte derecha se encuentra un espacio en blanco. Introduce la letra de la canción en dicho espacio. Para ello, es posible teclear directamente el texto o abrir un fichero que contenga la misma mediante la opción **Open** del menú **File**. Procura separar la letra en frases cortas.



- Una vez introducida la letra será necesario sincronizarla con el archivo de audio. Para ello, es necesario introducir marcas de tiempo en el texto sincronizadas con instantes de tiempo del archivo audio. Normalmente, una marca de tiempo vendrá asociada con una nueva línea de texto. Para ello, en primer lugar, coloca el cursor en la primera línea de texto.
- Posteriormente pulsa la tecla de iniciar reproducción  de LRC Editor 4.0. De esta forma se inicia la reproducción del archivo de audio mediante Winamp.



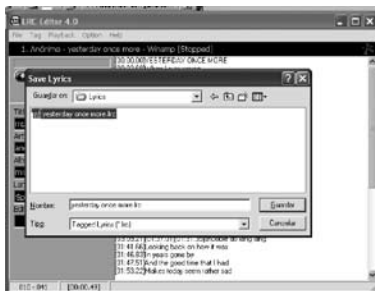
N NOTA

No utilices los siguientes caracteres en los campos anteriores: \ / : * ? " < > []

- A continuación, guarda al archivo eligiendo en el menú File la opción Save As...

N NOTA

El nombre del archivo de Lyrics creado debe ser EXACTAMENTE IGUAL al nombre del archivo de audio asociado.



Por último, para poder visualizar en el reproductor el contenido del archivo Lyrics creado durante la reproducción del archivo de audio asociado, guarda ambos archivos, lyrics (.lrc) y MP3 o WMA en el mismo directorio del aparato.

5.8 información ID3TAG

Si en el archivo que vas a reproducir, tiene editados las propiedades del título de la canción, el nombre del artista, álbum, etc. se visualizarán automáticamente en la pantalla del reproductor cuando empiece a reproducir el archivo de audio.

N NOTA

Si no están editados los ID3TAG, se visualizará el nombre del archivo de audio.

6 grabar voz o sonidos

Este reproductor tiene un micrófono integrado que te permitirá realizar grabaciones de voz o sonidos a corto alcance.

N NOTA

Sitúate a no más lejos de 50 cm del reproductor y dirige la voz hacia este, el micrófono **(10)** se encuentra al lado del conector USB **(11)**.

- Desde el menú principal (si no te encuentras en el menú principal, mantén pulsada la tecla **M (4)** para acceder a él) pulsa las teclas **◀◀ (2)** o **▶▶ (3)** hasta seleccionar la opción GRABACIÓN. A continuación pulsa la tecla **M (4)** para confirmar la selección.
- Pulsa la tecla **▶|| (5)** para comenzar la grabación.
- Si deseas pausar la grabación pulsa la tecla **▶|| (5)**, para reanudarla vuelve a pulsar la tecla **▶|| (5)**.
- Cuando desees finalizar la grabación y guardar el archivo resultante, pulsa la tecla **M (4)**. El archivo de voz o sonidos creado se guardará automáticamente en la carpeta **VOICE** que se encuentra dentro de la carpeta **RECORD** de tu reproductor. El nombre de los archivos comenzará por "MIC"
- Para regresar al menú principal, mantén pulsada la tecla **M (4)**.

7 reproducir un archivo grabado

Para reproducir un archivo grabado, seleccione la opción **VOZ** del menú principal (si no te encuentras en el menú principal, mantén pulsada la tecla **M (4)** para acceder a él) mediante las teclas **◀◀ (2)** o **▶▶ (3)** y pulse **M (4)** para confirmar.

Automáticamente entrarás en la función de reproducción de grabaciones de voz. Pulsa la tecla **▶|| (5)** para comenzar a reproducir la grabación.

- Para regresar al menú principal, mantén pulsada la tecla **M (4)**.

N NOTA

Mientras que el reproductor está reproduciendo una grabación, pulsa la tecla **M (4)** para poder modificar la opción **REPETIR**. Para más información sobre la opción **REPETIR** diríjase al apartado 5.6.1 Modo Repetición.

N NOTA

Mientras que la reproducción está pausada, pulse la tecla **M (4)** para entrar en el submenú. Desde el submenú podrás entrar en el explorador o borrar archivos sin necesidad de conectar el reproductor al PC.

8 radio FM

Desde el menú principal (si no te encuentras en el menú principal, mantén pulsada la tecla **M (4)** para acceder a él) pulsa las teclas hasta seleccionar la opción RADIO. A continuación pulsa la tecla **M (4)** para confirmar la selección.

8.1 búsqueda manual

Para hacer la búsqueda manual de una emisora sigue los siguientes pasos:

- Mediante las teclas **◀◀ (2)** o **▶▶ (3)** retrocede o avanza 0,1 MHz.
- Para avanzar o retroceder más rápidamente simplemente mantén pulsada la tecla **◀◀ (2)** o **▶▶ (3)** el reproductor se detendrá cuando encuentre una emisora con señal suficiente. Si deseas parar la búsqueda antes porque te acercas al canal deseado pulsa **◀◀ (2)** si antes has mantenido pulsada la tecla **▶▶ (3)** o la tecla **▶▶ (3)** si antes ha pulsado la tecla **◀◀ (2)**. La búsqueda se parará.

8.2 búsqueda automática

Para que tu reproductor haga una búsqueda automática de todos los canales y memorice los que reciban una señal más fuerte, realiza lo siguiente:

- Desde la pantalla de radio pulsa la tecla **M (4)** para acceder al submenú de radio.
- Mediante las teclas **◀◀ (2)** o **▶▶ (3)** selecciona la opción **AUTOBÚSQUEDA** y pulsa la tecla **M (4)** para confirmar.
- El reproductor hará un escaneo automático por todo el rango de frecuencias.
- Cuando haya terminado con todo el escaneo el reproductor habrá memorizado las emisoras con suficiente señal.
- Para moverse a través de las emisoras memorizadas pulsa la tecla **▶|| (5)**.

8.3 memorizar una emisora

- Sitúate en la emisora que deseas memorizar.
- Desde la pantalla de radio pulsa la tecla **M (4)** para acceder al submenú de radio.
- Mediante las teclas **◀◀ (2)** o **▶▶ (3)** selecciona la opción **GUARDAR** y pulsa la tecla **M (4)** para confirmar.
- El reproductor te pedirá que confirmes si deseas guardar la emisora. Selecciona la opción **SI** mediante las teclas **◀◀ (2)** o **▶▶ (3)** y pulsa **M (4)** para confirmar.
- La emisora se guardará en la siguiente memoria libre.

8.4 buscar una emisora presintonizada

Para buscar una emisora presintonizada, realiza lo siguiente:

- Pulsa la tecla **▶|| (5)** para avanzar por las emisoras seleccionadas.

8.5 borrar una emisora

Para borrar una emisora que has memorizado previamente, realiza lo siguiente:

- Mediante la tecla **▶|| (5)** selecciona la emisora presintonizada que deseas borrar.
- Pulsa la tecla **M (4)** para acceder al submenú de radio.
- Mediante las teclas **◀◀ (2)** o **▶▶ (3)** selecciona la opción **BORRAR** y pulsa la tecla **M (4)** para confirmar.
- Mediante las teclas **◀◀ (2)** o **▶▶ (3)** selecciona la opción **SI** y pulsa la tecla **M (4)** para confirmar.

8.6 borrar todas las emisoras

Para borrar todas las emisoras que has memorizado previamente, realiza lo siguiente:

- Pulsa la tecla **M (4)** para acceder al submenú de radio.
- Mediante las teclas **◀◀ (2)** o **▶▶ (3)** selecciona la opción **BORRAR TODO** y pulsa la tecla **M (4)** para confirmar.
- Mediante las teclas **◀◀ (2)** o **▶▶ (3)** selecciona la opción **SI** y pulsa la tecla **M (4)** para confirmar.

8.7 grabar mientras escuchas una emisora predeterminada

- Para grabar lo que estás escuchando por una emisora determinada simplemente pulsa la tecla **M (4)** para entrar en el submenú de radio.
- Mediante las teclas **◀◀ (2)** o **▶▶ (3)** selecciona la opción GRABAR y pulsa la tecla **M (4)** para confirmar.
- Para comenzar con la grabación simplemente pulsa la tecla **▶|| (5)**. Si deseas parar la grabación durante un tiempo pulsa la tecla **▶|| (5)**, para reanudarla, vuelve a pulsar la tecla **▶|| (5)**.
- Cuando desees terminar con la grabación, pulsa la tecla **M (4)**.
- Los archivos grabados resultantes se guardarán automáticamente en una carpeta llamada FM RADIO que se encuentra dentro de la carpeta **RECORD** que se creará automáticamente la primera vez que grabes un archivo de radio. El nombre de los archivos comenzará por "FM".
- Mantén pulsada la tecla **M (7)** volver a la pantalla de la función radio.


8.8 región FM

En cada país existe un rango de frecuencias diferente para la frecuencia modulada (FM), por esta razón, deberás seleccionar la región FM correcta. Si deseas escuchar la radio en Europa

deberás seleccionar la opción **BANDA EUROPA**. La región FM viene configurada por defecto para Europa.

- Mediante las teclas **◀◀ (2)** o **▶▶ (3)** selecciona la opción de la región FM que desees (**BANDA EUROPA** o **BANDA JAPÓN**) y pulsa la tecla **M (4)** para confirmar.
- Mantén pulsada la tecla **M (7)** para volver al menú inicial.

8.9 estéreo

Cuando el reproductor reciba una señal clara y fuerte de una determinada emisora, activará la función estéreo y visualizarás el icono  en la parte superior de la pantalla. Sin embargo, si la señal es algo débil o con ruido, mejorará en parte la audición porque se desactivará la función.

9 borrar un archivo

Puedes borrar un archivo sin la necesidad de conectar el reproductor a tu PC. Para ello, realiza lo siguiente:

- Para borrar un archivo de música tendrás que entrar en la función MÚSICA y para borrar una grabación de voz o radio tendrás que entrar en la función de VOZ. Para ello desde el menú principal selecciona MÚSICA o VOZ mediante las teclas **◀◀ (2)** o **▶▶ (3)** y pulsa **M (4)** para confirmar.
- Cuando te encuentres en la función deseada, selecciona el archivo de audio que deseas eliminar mediante las teclas **◀◀ (2)** o **▶▶ (3)** y pulsa la tecla **M (4)** (con la reproducción pausada) para entrar en el submenú.
- Mediante la tecla **◀◀ (2)** o **▶▶ (3)** seleccione la opción **BORRAR ARCHIVO** y pulse **M (4)** para confirmar.
- Visualizarás una pantalla en la que te pregunta si confirmas que deseas borrar el archivo.
- Mediante las teclas **◀◀ (2)** o **▶▶ (3)** selecciona la opción **SI** y pulsa la tecla **M (4)** para confirmar.
- Mantén pulsada la tecla **M (4)** para volver al menú principal.

N NOTA

Solo podrá borrar archivos desde la función de MÚSICA y la función VOZ.

N NOTA

No es posible recuperar los archivos borrados.

10 borrar todos los archivos

Puedes borrar todos los archivos sin la necesidad de conectar el reproductor a tu PC. Para ello, realiza lo siguiente:

- Para borrar un archivo de música tendrás que entrar en la función **MÚSICA** y para borrar una grabación de voz o radio tendrás que entrar en la función de **VOZ**. Para ello desde el menú principal selecciona **MÚSICA** o **VOZ** mediante las teclas **◀◀ (2)** o **▶▶ (3)** y pulsa **M (4)** para confirmar.
- Desde el menú principal entra en la función de **MÚSICA** o **VOZ** mediante las teclas **◀◀ (2)** o **▶▶ (3)** y pulsa **M (4)** para confirmar.
- Con la reproducción del archivo de audio pausada, pulsa la tecla **M (4)** para entrar en el submenú de la función donde te encuentras.
- Mediante la tecla **◀◀ (2)** o **▶▶ (3)** seleccione la opción **BORRAR TODO** y pulse **M (4)** para confirmar.
- Visualizarás una pantalla en la que te pregunta si confirmas que deseas borrar todos los archivos.
- Mediante las teclas **◀◀ (2)** o **▶▶ (3)** selecciona la opción **SI** y pulsa la tecla **M (4)** para confirmar.
- Automáticamente el reproductor volverá a la pantalla principal.

N NOTA

Solo podrá borrar archivos desde la función de **MÚSICA** y la función **VOZ**.

N NOTA

No es posible recuperar los archivos borrados.

N NOTA

Si borras desde la función **MÚSICA**, se borrarán todos los archivos de **MÚSICA** y si borras desde la función **VOZ**, se borrarán todas las grabaciones de voz y radio.

11 configuración

- Desde el menú principal (si no te encuentras en el menú principal, mantén pulsada la tecla **M (4)** para acceder a él) pulsa las teclas **◀◀ (2)** o **▶▶ (3)** hasta seleccionar la opción CONFIGURACIÓN. A continuación pulsa la tecla **M (4)** para confirmar la selección.
- Mantén pulsada la tecla **M (4)** en cualquier momento si deseas volver al menú principal.

11.1 configuración de la pantalla

Selecciona mediante las teclas **◀◀ (2)** o **▶▶ (3)** la opción PANTALLA.

- A continuación pulsa la tecla **M (4)** para confirmar la selección.

Visualizarás los siguientes parámetros de configuración:

N NOTA

Para volver al menú de configuración, selecciona SALIR con las teclas **◀◀ (2)** o **▶▶ (3)** y pulsa **M (4)** para confirmar.

Brillo

Mediante esta función puedes seleccionar el nivel de iluminación de la pantalla, para ello:

- Selecciona la opción **BRILLO** moviéndote mediante las teclas **◀◀ (2)** o **▶▶ (3)**. Pulsa **M (4)** para confirmar.
- Selecciona el nivel de luminosidad deseado para la luz de fondo mediante las teclas **◀◀ (2)** o **▶▶ (3)** y pulsa **M (4)** para confirmar.
- Mantén pulsada la tecla **M (7)** para volver al menú inicial.

Ahorro Energía

Activando esta función harás que cuando pase el tiempo programado, la luz de fondo de la pantalla del reproductor se apague automáticamente con el fin de ahorrar batería y de esta forma aumentar la autonomía del reproductor.

El reproductor seguirá encendido pero con la luz de fondo de la pantalla apagada. En cuanto pulses una tecla, éste activará la luz de fondo. Si estás escuchando algún archivo, podrás seguir haciéndolo aunque la luz de pantalla se apague.

- Selecciona la opción **AHORRO ENERGÍA** moviéndote mediante las teclas **◀◀ (2)** o **▶▶ (3)**. Pulsa **M (4)** para confirmar.
- Selecciona el tiempo que deseas (en segundos) que la luz de fondo esté activada mediante las teclas **◀◀ (2)** o **▶▶ (3)** o selecciona 0 segundos (si no quieres activar el modo ahorro de energía) y pulsa **M (4)**.
- Mantén pulsada la tecla **M (7)** para volver al menú inicial.

N NOTA

Es recomendable activar esta función para ahorrar energía y aumentar la vida de la batería.

11.2 idioma

- Selecciona mediante las teclas **◀◀ (2)** o **▶▶ (3)** la opción **IDIOMA**.
- A continuación pulsa la tecla **M (4)** para confirmar la selección.
- Selecciona el idioma deseado mediante las teclas **◀◀ (2)** o **▶▶ (3)** y pulsa **M (4)** para confirmar.
- Pulsa la tecla **▶|| (5)** para volver a la pantalla anterior o mantén pulsada la tecla **M (4)** para volver al menú inicial.

11.3 configuración del tiempo de apagado (auto-apagado)

Mediante esta función podrás seleccionar el tiempo que deseas que transcurra antes de que el reproductor se apague automáticamente mientras que esté reproduciendo un archivo o cuando esté pausado.

También podrás deshabilitar esta función para que el reproductor esté siempre activado.

N NOTA

Para volver al menú configuración pulsa la tecla ►|| (5).

Modo Ahorro

Activando esta función harás que cuando el reproductor no esté reproduciendo ningún archivo o no esté en la función radio y cuando pase el tiempo programado, el reproductor se apague automáticamente con el fin de ahorrar batería y de esta forma aumentar la autonomía del reproductor.

- Selecciona la opción **MODO AHORRO** moviéndote mediante las teclas ◀◀ (2) o ▶▶ (3). Pulsa **M (4)** para confirmar.
- Selecciona el tiempo que deseas (en minutos) que el reproductor esté activado mediante las teclas ◀◀ (2) o ▶▶ (3) o selecciona 0 minutos (si no quieres activar el modo ahorro) y pulsa **M (4)**.
- Mantén pulsada la tecla **M (7)** para volver al menú inicial.

N NOTA

Si eliges desactivar esta función, aunque no esté reproduciendo ningún archivo el reproductor seguirá encendido hasta que la batería se acabe o decida apagarlo de manera manual.

Auto apagado

Activando esta función harás que cuando pase el tiempo programado, el reproductor se apague automáticamente con el fin de ahorrar batería y de esta forma aumentar la autonomía del reproductor.

- Selecciona mediante las teclas ◀◀ (2) o ▶▶ (3) la opción **AUTO APAGADO**.
- A continuación pulsa la tecla **M (4)** para confirmar la selección.
- Selecciona el tiempo que deseas (en minutos) que transcurra antes de que el reproductor se apague automáticamente mediante las teclas ◀◀ (2) o ▶▶ (3) y pulsa la tecla **M (4)**.
- Si deseas desactivar esta opción y que el reproductor no se apague nunca cuando está reproduciendo algún archivo selecciona el tiempo 0 minutos.
- Mantén pulsada la tecla **M (4)** para volver al menú inicial.

11.4 bloqueo de teclado

Para bloquear el teclado, siga los siguientes pasos:

- Selecciona la opción **BLOQUEO TECLADO** moviéndote mediante las teclas **◀◀ (2)** o **▶▶ (3)**. Pulsa **M (4)** para confirmar.
- Selecciona el tiempo que deseas (en segundos) que el teclado del reproductor esté activado mediante las teclas **◀◀ (2)** o **▶▶ (3)** o selecciona 0 segundos (si no quieres activar el bloqueo de teclado) y pulsa **M (4)**.
- Mantén pulsada la tecla **M (4)** para volver al menú inicial.

Un candado con la palabra HOLD aparecerán en la pantalla del reproductor indicándote que el teclado está bloqueado.

Para desbloquear mantén pulsada la tecla **M (4)**. El candado con la palabra HOLD desaparecerá de la pantalla.

11.5 información

Si deseas consultar la información sobre la memoria total y libre del reproductor sigue los siguientes pasos:

- Selecciona la opción **INFORMACIÓN** moviéndote mediante las teclas **◀◀ (2)** o **▶▶ (3)**. Pulsa **M (4)** para confirmar.
- Visualizarás la memoria total del reproductor y el porcentaje de la memoria interna en uso.
- Pulsa **M (4)** para confirmar.
- Mantén pulsada la tecla **M (4)** para volver al menú principal.

11.6 versión firmware

Si deseas consultar la versión de Firmware del reproductor sigue los siguientes pasos:

- Selecciona la opción VERSIÓN FW moviéndote mediante las teclas **◀◀ (2)** o **▶▶ (3)**. Pulsa **M (4)** para confirmar.
- Visualizarás la versión y fecha del Firmware.
- Pulsa **M (4)** para confirmar.
- Mantén pulsada la tecla **M (4)** para volver al menú principal

11.7 actualizar firmware

Si tu reproductor se comporta de manera extraña y has probado a resetearlo, a formatearlo y el problema no se soluciona, prueba a actualizar el FW siguiendo los pasos explicados en el archivo **“PASOS A SEGUIR.PDF”** que encontrarás en el CD suministrado dentro de la carpeta RECUPERACION FIRMWARE.

N NOTA

Ten en cuenta que recuperar el firmware del reproductor es un proceso delicado por lo que deberás seguir uno a uno los pasos explicados y bajo ningún concepto saltarte ninguno.

N NOTA

No desconectes el reproductor una vez comenzado el proceso de actualización de firmware, espera hasta que éste finalice.

12 datos técnicos

Dimensiones:	50 x 35 x 10 (mm)
Peso:	19 g
Pantalla:	1," de matriz de puntos con luz blanca
Micrófono:	MIC integrado
Salida:	Salida de auricular (Jack 3'5 mm.)
Rango Frecuencia FM:	87.5-108 MHz
Batería:	Litio-polímero (Integrada)
Formatos de audio:	MP3, WMA
Sistemas operativos compatibles:	Windows 2000, (Con Win Service Pack) Windows ME, Windows XP Windows VISTA
Puerto USB:	USB 2.0
Condiciones de uso:	Temperatura: : -10°C /55°C
Autonomía:	11 h para audio (modo ahorro energía)
Idiomas:	Español, Inglés, Portugués

qué hacer ante cualquier duda

• ¿Por qué no se pueden reproducir algunos MP3?

- El estándar MP3 sólo incluye: las canciones en la capa 3 del MPEG1, capa 3 del MPEG2 y capa 3 del MPEG2.5. Si un archivo de audio mp3 no cumple dichos estándares no se reproducirá excepto que sea transformado por medio de un programa.

• Acerca del formato WMA

- WMA (Windows Media Audio) es un formato de compresión de audio propiedad de microsoft. El soporte de este formato se ha ampliado desde Windows media player incluido en los sistemas operativos Windows, y ahora se encuentra disponible en varias aplicaciones y reproductores portátiles.

• La memoria libre total no se corresponde con la de las características

- El software del reproductor ocupa una pequeña porción de la memoria.

• ¿Por qué el reproductor funciona más lento?

- Usar o borrar ficheros frecuentemente durante mucho tiempo, genera fragmentos en memoria, con lo que tendrás que desfragmentar la unidad en tu PC para recuperar la velocidad habitual.

• ¿Por qué no se enciende el reproductor cuando mantengo pulsada la tecla ►|| (5) ?

- Asegúrate de que la batería está cargada. De lo contrario, cárgala.
- Asegúrate de que el interruptor de encendido (8) se encuentra en la posición ON.

• ¿Por qué no oigo nada tras pulsar el botón ►|| (5) dentro de la opción MÚSICA?

- Asegúrate de haber insertado correctamente los auriculares
- Asegúrate de que el volumen no está en su nivel mínimo.
- Asegúrate de que la batería no esté agotada.
- Comprueba que el fichero no está dañado. Intenta copiar de nuevo los ficheros en el aparato.

- **El reproductor se comporta de manera extraña.**
 - Apaga y vuelve a encender el reproductor.
- **El ordenador no reconoce el reproductor MP3 o muestra un mensaje de error.**
 - Asegúrate de conectar el aparato a un ordenador con sistema operativo Windows VISTA/XP/2000/ME actualizado.
 - Asegúrate que el reproductor está apagado.
 - Asegúrate de que el cable USB está bien conectado.
 - Utiliza otro puerto USB del ordenador.
- **No es posible copiar ficheros en el aparato una vez conectado al ordenador**
 - Asegúrate de haber conectado correctamente el aparato al puerto USB del ordenador y de que éste reconoce el aparato.
 - Crea distintos directorios para facilitar la búsqueda interna que deberá realizar el reproductor.
- **Que hacer cuando el reproductor no funciona normalmente.**
 - Cuando el reproductor se comporte de manera incorrecta, apaga y enciende el reproductor a través del interruptor **ON/OFF (8)**.
 - Si el reproductor continuara funcionando incorrectamente, es posible que contenga algún archivo corrupto. Formatea la unidad siguiendo los pasos explicados en el punto 2.4 del manual.
 - Si has formateado tu reproductor y aún así el problema persiste, prueba a recuperar el firmware del equipo siguiendo los pasos explicados en el archivo: "PASOS A SEGUIR.PDF" que encontrarás en el CD suministrado, dentro de la carpeta RECUPERACIÓN FIRMWARE.

N NOTA

Ten en cuenta que recuperar el firmware del reproductor es un proceso delicado por lo que deberás seguir uno a uno los pasos explicados y bajo ningún concepto saltarte ninguno.

- No desconectes el reproductor una vez comenzado el proceso de actualización de firmware, espera hasta que éste finalice.

- **No se encuentra ni se escucha ninguna emisora de Radio FM.**

- Asegúrate que el auricular está correctamente conectado.

- Asegúrate que en el lugar en el que se encuentra existen disponibles emisoras de Radio FM.

- **No se puede grabar**


- Asegúrate de que el nivel de batería no es bajo

- Asegúrate de que hay espacio libre en la memoria del aparato.

calidad y servicio al cliente

Siguiendo nuestra política de mejora permanente, SPC INTERNET desea ofrecerte un mejor servicio, poniendo a tu disposición el siguiente teléfono de

Atención al cliente:

 **902 367 492**

Si prefieres contactar con nosotros por correo electrónico, visita www.spcinternet.com/contacta

www.spcinternet.com