


GUÍA BÁSICA

Cómo instalarlo en un solo minuto

El Reproductor, dispone de batería interna. Antes de comenzar a usarlo necesitará cargarlo. No importa si lo pone a cargar encendido o apagado, una vez conectado, comenzará el proceso de carga.


Además, cargue las baterías cuando:

- El icono de batería vacía aparezca en la pantalla .
- Las teclas no se activen.
- El reproductor no funcione correctamente en circunstancias normales.

1. Carga de la batería del MP4 conectándolo al ordenador.

- Con el Reproductor MP4 se suministra un Cable USB. Con el ordenador encendido, conecte un extremo del cable en el conector USB de su PC y el otro extremo en el conector del MP4 (9).
- El controlador se cargará automáticamente en caso de que esté utilizando el sistema operativo Windows 2000 / XP o Vista.
- La batería empezará a cargarse. Cargue la batería durante 3 horas para asegurar un máximo tiempo de uso y así alargar la vida de ésta.

2. Carga de la batería del MP4 con el adaptador eléctrico.

- Con el reproductor MP4 se suministra un adaptador ACDC. Inserte un extremo del adaptador ACDC en el conector del MP4 (9) y el otro en el enchufe.
- La batería empezará a cargarse. Cargue las baterías durante 3 horas para asegurar un máximo tiempo de uso y así alargar la vida de ésta.
- Cuando la batería este completamente cargada, la pantalla mostrará el siguiente icono .

Conexión al ordenador para transferencia de información

Si conecta el reproductor a un ordenador que usa un Sistema Operativo Windows XP/2000/Vista no necesitará realizar ninguna instalación. El ordenador reconocerá el dispositivo automáticamente.

Una vez el ordenador haya detectado el reproductor, este actuará como un disco portátil. Por lo tanto, la transferencia de archivos se realizará de la misma manera que con cualquier otro dispositivo de almacenamiento.

Nota:

No desconecte el reproductor durante el proceso de copia o borrado de datos ya que podría causar un mal funcionamiento de la unidad y dañar el Software, hágalo utilizando el icono de "Quitar Hardware con seguridad" situado en la barra de tareas.



SPC
internet
el ESPECIALISTA en
utilizar lo que se baja de la red

SPC
internet
el ESPECIALISTA en
utilizar lo que se baja de la red

12/2007-Ed.01

**REPRODUCTOR
MP4/WMA/
VÍDEO/IMAGEN**

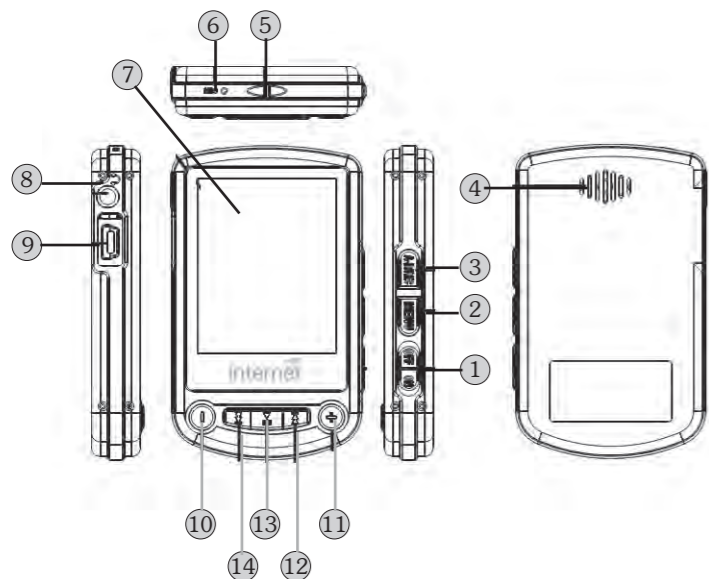
MANUAL DE USUARIO



Ref. 0370/0371/0375

For any doubt, or to get the English version of the user manual, visit: www.spcinternet.com or call us to 902 367 492.

**Vea cómo instalarlo
en 1 sólo minuto**



Estructura del Manual

■ 1

ESTRUCTURA DEL MANUAL

Guía básica

Pág. 68

- Cómo instalarlo en 1 solo minuto

Y si tiene dos minutos más



Pág. 3

- Mejore el rendimiento del equipo

Guía completa de instrucciones



Pág. 7

Qué hacer ante cualquier duda

Pág. 64

Servicio de atención al cliente



Pág. 67

Anexo

- Listado SAT
- Condiciones de garantía

■ 2



SERVICIO DE ATENCIÓN AL CLIENTE



Siguiendo nuestra política de mejora permanente, **Telecom y Novatecno S.A.** desea ofrecerle un mejor servicio poniendo a su disposición el siguiente teléfono de Atención al Cliente:

 **902 36 74 92**

■ 67

Y SI TIENE 2 MINUTOS MÁS

Mejore el rendimiento del equipo

Estructura del menú:

MÚSICA	Reproducción de los archivos de sonido MP3 / WMA de la memoria.
VÍDEOS	Reproducción de los archivos de vídeo.
RADIO FM	Búsqueda, reproducción y memorización de las emisoras de radio FM.
IMÁGENES	Se mostrarán las fotos.
TEXTO	Permite visualizar y leer archivos de texto (TXT).
GRABAR	Permite grabar desde el micrófono.
EXPLORADOR	Accede a las carpetas y archivos de la memoria.
JUEGO	Accederá al juego que incluye este reproductor.



CONFIGURACIÓN	MÚSICA: Permite ajustar la configuración de la reproducción de música.		
	REPETIR: Permite programar la forma de reproducir el contenido de las carpetas.	Una vez	Repetir uno
		Carpeta 1	Repetir carpeta
		Todo una vez	Repetir todo
		Introducción	
	REPRODUCCIÓN: Selección del modo de reproducción.	Orden	Aleatorio
	ECUALIZACIÓN: Selección del modo de ecualización de archivos de audio.	Normal	3D
		Rock	Pop
		Clásica	Graves
		Jazz	Modo usuario
	AJUSTE ECUALIZACIÓN: Permite configurar la ecualización del modo usuario.		

RADIO: Permite ajustar la configuración de la radio FM.

ESTEREO: Configuración de recepción de radio Estéreo.	Activar
	Desactivar

REGIÓN FM: Permite seleccionar la región FM deseada.	China
	Europa
	Japón
	EE.UU.

GRABACIÓN: Permite ajustar el modo de grabación.

CALIDAD GRABACIÓN: Información de la calidad de la grabación.	Calidad normal
--	----------------

VOLUMEN GRABACIÓN: Permite grabar a diferentes niveles de volumen.	+1
	+2
	+3
	+4
	+5

PANTALLA: Permite ajustar las opciones de la pantalla

TIEMPO DE LUZ FONDO: Programación del tiempo de apagado de la pantalla	5 segundos
	10 segundos
	15 segundos
	20 segundos
	30 segundos
	siempre encendido

BRILLO: Permite cambiar el brillo de la pantalla.	1
	2
	3
	4
	5

MODO LUZ DE FONDO: Permite seleccionar el modo de luz de fondo.	Modo normal
	Modo ahorro

SISTEMA: Información del sistema y restauración de parámetros por defecto.	A CERCA DE: Muestra información del equipo, versión del firmware, memoria total y memoria libre.
	POR DEFECTO: Permite recuperar la configuración original de los ajustes del aparato.

AUTOAPAGADO : Programación del tiempo de apagado del aparato.	Desactivar
	10 Minutos
	15 Minutos
	30 Minutos
	60 Minutos
	120 Minutos

IDIOMA: Selección del idioma.	English
	Español
	Français
	Deutsch
	Italiano
	Portugués

GUÍA COMPLETA DE INSTRUCCIONES

Índice

1. Localización de controles	10
2. Introducción	11
2.1 Presentación.....	11
2.2 Características.....	12
2.3 Requisitos.....	14
2.4 Mantenimiento.....	14
2.5 Precauciones	14
2.6 Reciclaje medioambiental	15
3. Instalación	17
3.1 Carga de la batería.....	17
3.2 Conexión del reproductor al PC	18
3.3 Desconexión del reproductor del PC	19
4. Funcionamiento del reproductor	20
4.1 Apagar o encender el reproductor	20
4.2 Bloqueo del teclado	20
4.3 Botón de Reset	21
4.4 Ajuste del volumen de reproducción.....	22
4.5 Activación/desactivación del altavoz.....	22
5. Menú principal de navegación	23
6. Reproducción de audio	24
6.1 Navegar en el Menú Música	24
6.2 Reproducir un archivo de audio	25
6.3 Pausar la reproducción de audio	26
6.4 Siguiente canción/canción anterior.....	26

6.5 Retroceso y avance de canción	26
6.6 Función repetición A-B	26
6.7 Ecuilización de sonido	27
6.8 Archivos LYRICS	29
7. Reproducción de vídeos	34
7.1 Conversor de vídeo a formato AVI	34
7.2 Navegar en el menú Vídeo	36
7.3 Reproducción de un vídeo AVI	37
7.4 Pausar la reproducción de vídeo	37
7.5 Siguiente vídeo/vídeo anterior	37
7.6 Retroceso y avance del vídeo	37
8. Radio FM	38
8.1 Búsqueda manual	38
8.2 Búsqueda automática	39
8.3 Memorizar una emisora	40
8.4 Buscar una emisora presintonizada	40
8.5 Borrar una emisora	41
9. Visualizador de fotos/imágenes	42
9.1 Navegar por el menú Imagen y reproducir una imagen	42
9.2 Siguiente imagen/imagen anterior	43
10. Texto (eBook). Lectura de archivos de texto	44
10.1 Navegar por el menú Texto	44
10.2 Reproducir un archivo de texto	45
10.3 Guardar una posición de lectura	45
10.4 Cargar una posición almacenada	47
11. Grabadora de voz	48
11.1 Realizar una grabación mediante micrófono	48
11.2 Reproducir una grabación	49
12. Borrar archivos desde el reproductor	50

13. Juego	51
14. Ajuste de la configuración	52
14.1 Modo música	53
14.1.1 Repetición	53
14.1.2 Reproducción.....	54
14.1.3 Ecualización y Ajuste ecualizador.....	54
14.2 Modo radio.....	54
14.2.1 Estéreo	55
14.2.2 Región FM.....	55
14.3 Modo grabación.....	56
14.3.1 Volumen de grabación	56
14.4 Pantalla	56
14.4.1Tiempo luz de fondo.....	56
14.4.2 Modo luz de fondo.....	57
14.4.3 Brillo	58
14.5 Sistema	58
14.5.1 Acerca de	58
14.5.2 Por defecto	59
14.6 Autoapagado	59
14.7 Idioma.....	60
15. Dar formato a la memoria del reproductor	61
15. Datos técnicos	63

1. Localización de controles

1. ON/OFF.
2. Menú.
3. A-B/REC.
4. Altavoz.
5. Pasador de cordón para uso de colgante.
6. Micrófono.
7. Pantalla.
8. Auricular.
9. Conector cable USB-PC/Conector al cargador.
10. Bajar el volumen/Avanzar -.
11. Subir el volumen/Retroceder +.
12. Anterior/Retroceder/ Bajar la frecuencia FM ◀◀.
13. Reproducir/Pausar ▶◐.
14. Siguiente/Avanzar/Subir la frecuencia FM ▶▶.

2. Introducción

Este manual describe las características y modo de funcionamiento del reproductor, así como de sus componentes.

Le proporciona también la información básica para instalar y conectar el reproductor MP3 / WMA / VÍDEO / IMAGEN a su PC.

En la caja se incluye lo siguiente:

- Reproductor MP3/Vídeo.
- Un juego de auriculares estéreo.
- Cable USB para conectar el reproductor con el PC
- Adaptador de corriente para cargar el reproductor.
- CD con aplicación software de conversión de vídeo.
- Manual de instrucciones.

2.1 Presentación

El reproductor Ref. 0370/0371/0375 ha sido diseñado para proporcionar una alta calidad de sonido reproduciendo grabaciones en formato MP3/WMA que podrá escuchar mediante auriculares o a través del altavoz.

El reproductor también permite reproducir vídeos y fotos en formato JPG gracias a la pantalla a color TFT de 260000 colores y 2.0 pulgadas. También podrá escuchar la Radio FM, grabar voz o sonidos a través de su función grabación mediante el micrófono que tiene incorporado.

2.2 Características

- Reproducción de música digital MP3 y WMA.
- Reproducción de vídeos.
- Pantalla TFT a color de 260000 colores y tamaño de 2'0".
- Visualización de fotos en formato JPG (resolución máxima 1024*768píxeles).
- No necesita instalar controladores si se conecta a sistemas XP / Vista y Windows 2000.
- Memoria Flash integrada.
- Radio FM con 20 presintonías.
- Grabación digital de voz mediante micrófono integrado.
- Ebook (visualización de archivos de texto .txt).
- Gestión del contenido por carpetas.
- Borrar ficheros desde el menú.
- Funciona como memoria de almacenamiento.
- ID3 TAG (visualización en pantalla del título de la canción, nombre del artista y del álbum).
- Lyrics (Muestra las letras de las canciones, editándolas de antemano en archivos .lrc).
- Bajo consumo.
- Batería de Litio-Polímero integrada
- Autonomía de la batería de hasta 9 horas de reproducción de archivos MP3 (Salvapantallas desactivado)

- Tiempo de música MP3 que almacena: Hasta 16 h (1GB)
Hasta 32 h (2GB)
Hasta 64 h (4 GB)
- 7 Ecualizadores de música (Normal, 3D, Rock, Pop, Clásica, Graves, Jazz, Modo Usuario)
- Función repetición: Una vez, repetir uno, carpeta 1, repetir carpeta, todo una vez, repetir todo, introducción.
- Repetición entre 2 puntos A-B.
- Compatible con interfaces USB 1.1 y 2.0.
- Dimensiones (largo x ancho x alto): 70 mm x 41.5 mm x 12 mm.
- Peso: 55 g.
- Condiciones de uso: -5°C – 70°C.
- Certificado CE.

2.3 Requisitos

Para poder copiar canciones, vídeos, fotos, etc, es necesario que el reproductor se conecte a un ordenador con los siguientes requisitos mínimos:

- 1) Sistema Operativo: Windows 2000 / XP o Vista.
- 2) Procesador Pentium II 166MHz o superior.
- 3) 128MB de RAM o superior.
- 4) Puerto USB disponible.

2.4 Mantenimiento

- Utilice un trapo húmedo para limpiar el reproductor. No utilice bencina, alcohol o disolventes químicos. No utilice productos abrasivos, ni productos en aerosol.
- Mantenga la unidad libre de polvo, altas temperaturas y vibraciones. No lo exponga a la luz directa solar.

2.5 Precauciones

- No exponga el aparato a altas temperaturas.
- Por favor lea las instrucciones de uso antes de utilizar el aparato.
- No ponga el reproductor en contacto con el agua.
- No abra el reproductor ya que se podría deteriorar y anularía el periodo de garantía. Póngase en contacto con el Servicio Técnico Autorizado.
- Si la unidad no se usa durante un periodo largo de tiempo, apague el aparato.
- No sitúe el reproductor en lugares extremadamente calientes, fríos, sucios o húmedos.

2.6 Reciclaje medioambiental

No tire nunca el aparato con los desechos domésticos

Pida información a su Ayuntamiento sobre las posibilidades de una correcta eliminación que no arruine el medio ambiente. La caja de cartón, el plástico contenido en el embalaje y las piezas que forman el aparato se pueden reciclar de acuerdo con las normas vigentes en España en materia de reciclaje.

Respete siempre las normas vigentes en la materia

Los transgresores están sujetos a las sanciones y a las medidas que establece la ley.



El símbolo del contenedor con la cruz, que se encuentra en el aparato, significa que cuando el equipo haya llegado al final de su vida útil, deberá ser llevado a los centros de recogida previstos, y que su tratamiento debe estar separado del de los residuos urbanos.

¡PRECAUCIÓN!:

Volumen del auricular: Usar los auriculares a un volumen elevado puede causar una pérdida de audición permanente. Si se habitúa a un volumen de sonido más alto, podrá resultarle aparentemente normal, pero podrá dañar su capacidad de audición. Ajuste el volumen de su reproductor a un nivel adecuado. Si oyerá un pitido, reduzca el volumen o deje de utilizar el reproductor.

Actividades: Se recomienda no hacer uso del reproductor con auriculares mientras tenga que realizar actividades que requieran de su atención auditiva ya que el reproductor, utilizado junto a los auriculares, le aísla de los ruidos externos.

Conectores y puertos: No intente reiteradamente enchufar un conector en un puerto si la conexión entre el conector y el puerto no es inmediata, ya que seguramente no se correspondan. Cerciórese de que el conector se corresponde con el puerto en su forma y que lo ha colocado en la posición correcta.

Temperatura: No utilice su microcadena en lugares que tengan una temperatura fuera de este rango -5°C -70°C . No deje su reproductor expuesto a la luz solar directa, algún componente del reproductor podría dañarse.

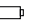
Lugares húmedos: No utilice el aparato cerca del agua o de lugares con humedad, podría ocasionar descargas o daños.

3. Instalación

3.1 Carga de la batería

El Reproductor Ref. 0370/0371/0375, dispone de batería interna. Antes de comenzar a usarlo necesitará cargarlo. No importa si lo pone a cargar encendido o apagado, una vez conectado, comenzará el proceso de carga.

Además, cargue las baterías cuando


- El icono de batería vacía aparezca en la pantalla .
- Las teclas no se activen.
- El reproductor no funcione correctamente en circunstancias normales.

1. Carga de la batería del MP4 conectándolo al ordenador.

- Con el reproductor se suministra un Cable USB. Con el ordenador encendido, conecte un extremo del cable en el conector USB de su PC y el otro extremo en el conector del MP4 (9).
- El controlador se cargará automáticamente en caso de que esté utilizando el sistema operativo Windows 2000 / XP o Vista.
- La batería empezará a cargarse. Cargue la batería durante 3 horas para asegurar un máximo tiempo de uso y así alargar la vida de ésta.

2. Carga de la batería del MP4 con el adaptador eléctrico

- Con el reproductor MP4 se suministra un adaptador ACDC. Inserte un extremo del adaptador ACDC en el conector del MP4 (9) y el otro en el enchufe.

- La batería empezará a cargarse. Cargue las baterías durante 3 horas para asegurar un máximo tiempo de uso y así alargar la vida de ésta.
- Cuando la batería este completamente cargada, la pantalla mostrará el siguiente icono .

Nota:

- Si se realizan cargas incorrectas de la batería del reproductor, puede provocar posteriormente un mal funcionamiento de ésta. Utilice solamente el adaptador de corriente suministrado con este reproductor.
- Información obligatoria según normativa para equipos que utilizan baterías de litio.

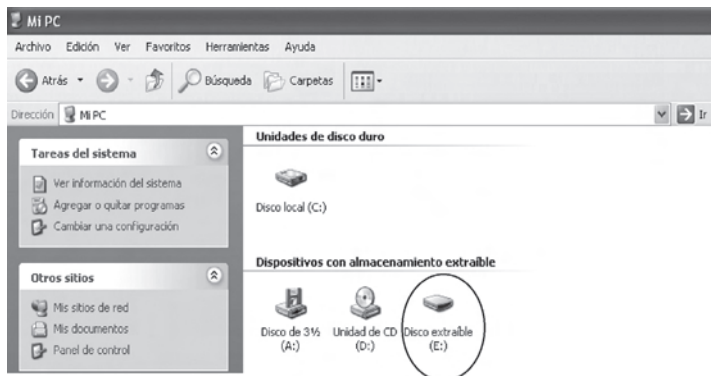
Precaución: Riesgo de explosión en caso de sustitución de la batería por una de tipo incorrecto. Deshágase de las baterías usadas de acuerdo con las instrucciones.

Precaución: En caso de excesivo calentamiento o inundación, existe riesgo de explosión.

3.2 Conexión del reproductor al PC

Si conecta el reproductor a un ordenador que usa un Sistema Operativo Windows XP / 2000 o Vista no necesitará realizar ninguna instalación. El ordenador reconocerá el dispositivo automáticamente.

Cuando el ordenador haya detectado el reproductor, este actuará como un disco portátil. Por lo tanto, la transferencia de archivos se realizará de la misma manera que con cualquier otro dispositivo de almacenamiento.



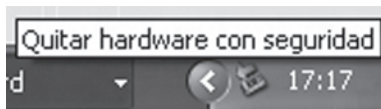
Nota:

No desconecte el reproductor durante el proceso de copia o borrado de datos ya que podría causar un mal funcionamiento de la unidad y dañar el Software.

3.3 Desconexión del reproductor del PC

Es recomendable realizar los siguientes pasos para evitar conflictos entre el PC y en reproductor cuando se desconectan.

- En el PC, haga doble “click” sobre el pequeño icono que se muestra en la parte inferior izquierda de su pantalla.



- Se abrirá una nueva ventana, haga “click” en la opción DETENER
- Haga “click” en ACEPTAR. El ordenador le confirmará que ya puede desconectar el dispositivo del puerto USB.

4. Funcionamiento del reproductor

4.1 Apagar o encender el reproductor

Para encender el reproductor, pulse la tecla ►|| (13) durante 2 segundos. La pantalla se encenderá y se situará directamente en el menú principal. Asegúrese de que el interruptor ON/OFF este en posición ON.

Para apagar el reproductor, mantenga pulsada la tecla ►|| (13) durante 4 segundos. La pantalla se apagará.

Nota:


No es posible apagar el equipo durante una grabación o cuando una grabación está pausada. Si desea apagar el equipo finalice antes la grabación.

4.2 Boqueo de teclado

La función de bloqueo le permitirá bloquear el teclado del reproductor con el fin de no pulsar accidentalmente el teclado cuando se está usando.

Si desea bloquear el aparato pulse los botones ►|| (13) y A-B/REC (3) simultáneamente durante dos segundos.

Si bloquea el aparato cuando se encuentra en alguna de las opciones del menú

principal de navegación en la pantalla se mostrará una imagen de advertencia en pantalla y el icono  en la parte superior derecha.

Si bloquea el aparato y pulsa cualquier tecla se mostrará una imagen de advertencia en pantalla.

Para desbloquear el teclado, pulse de nuevo los botones **▶|| (13)** y **A-B/REC (3)** simultáneamente durante 2 segundos.

Nota:

El bloqueo sólo es valido cuando el reproductor está encendido. Si no desea que el reproductor se encienda mientras que lo transporta, sitúe el botón ON/OFF en la posición OFF.

Nota:

Aunque el reproductor esté bloqueado, si pulsa el botón **▶|| (13)** durante 4 segundos el aparato se apagará.

4.3 Botón de RESET

Si en alguna ocasión su reproductor no funcionase normalmente o se quedara bloqueado, desplace el botón de **ON/OFF (1)** hacia la posición OFF, cuando el reproductor está encendido. El reproductor se apagará automáticamente. Desplace de nuevo el botón **ON/OFF (1)** hacia la posición ON y encienda de nuevo el equipo para volver a utilizarlo.

Nota:

Al desplazar el botón **ON/OFF (1)** hacia la posición OFF, cuando el reproductor esté encendido, se borrarán todas las presintonías y se restablecerá la configuración del idioma al último idioma configurado la ultima vez que apagó el aparato con el botón **▶|| (13)**.

4.4 Ajuste del volumen de reproducción

Mientras está reproduciendo un archivo de audio, un archivo de vídeo o la radio FM pulse la tecla **- (10)** para disminuir el volumen de reproducción hasta alcanzar el valor mínimo 00 (sin sonido) o la tecla **+ (11)** para aumentarlo hasta su valor máximo (40). Podrá ver el nivel del volumen en la parte derecha de la pantalla.

Nota:

Usar los auriculares a un volumen elevado puede causar una pérdida de audición permanente. Si se habitúa a un volumen de sonido más alto, podrá resultarle aparentemente normal, pero podrá dañar su capacidad de audición. Ajuste el volumen de su reproductor a un nivel adecuado. Si oyera un pitido, reduzca el volumen o deje de utilizar el reproductor.

4.5 Activación/desactivación del altavoz

Para escuchar archivos de audio, vídeo o la radio FM por el altavoz de su reproductor, realice lo siguiente:

- Para activar el altavoz, mantenga pulsado el botón **+ (11)**.
- Si desea desactivar el altavoz y escuchar mediante los auriculares suministrados, mantenga pulsada la tecla **- (10)**.

Nota:

La radio podrá escucharse mediante el altavoz pero tendrá que poner los auriculares ya que estos hacen de antena

5. Menú principal de navegación

Cuando el reproductor se enciende se accede al menú principal de navegación. El menú principal de navegación permite acceder a las siguientes funciones del reproductor:

01. MÚSICA
02. VÍDEOS
03. RADIO FM
04. IMÁGENES
05. TEXTO
06. GRABAR
07. EXPLORADOR
08. JUEGO
09. CONFIGURACIÓN

Para ello, pulse la tecla ◀◀ (12) o ▶▶ (14) hasta seleccionar la opción deseada, cuyo nombre e icono representativo serán mostrados en la pantalla.

A continuación pulse la tecla ▶|| (13) para confirmar la selección. En el caso de haber seleccionado las opciones VÍDEOS, IMÁGENES o TEXTO inmediatamente se mostrará un explorador de archivos a través del cuál podrá seleccionar el archivo que desee reproducir. En el caso de haber seleccionado las opciones RADIO FM, GRABAR, EXPLORADOR o CONFIGURACIÓN inmediatamente se mostrará la pantalla principal de las mismas para su utilización. Y si selecciona la opción MÚSICA el reproductor inmediatamente comenzará a reproducir una canción.

Para regresar al menú principal desde una de las opciones mantenga pulsada la tecla **MENÚ** (2).

6. Reproducción de audio

Esta unidad puede reproducir archivos MP3 y WAV. Para ello, anteriormente se han tenido que copiar los archivos de audio en la memoria del reproductor.

6.1 Navegar en el menú MÚSICA

Para reproducir los archivos de audio almacenados en la unidad proceda de la siguiente forma:

- Desde el menú principal, pulse la tecla **◀ (12)** o **▶ (14)** hasta visualizar MÚSICA y a continuación pulse la tecla **▶|| (13)** para confirmar la selección.
- Inmediatamente se empezara a reproducir la última canción que estuvo escuchando la última vez que utilizó esta función.
- Para seleccionar y reproducir otra canción, pulse la tecla **MENÚ (2)** y mostrará un explorador de archivos a través del cuál podrá seleccionar el archivo que desee reproducir. Utilice la tecla **- (10)** o **+ (11)** hasta seleccionar el archivo deseado. Si ha copiado los archivos de audio en carpetas y quiere explorar su contenido seleccione mediante la tecla **- (10)** o **+ (11)** la carpeta que desee explorar y a continuación pulse la tecla **▶|| (13)** para ver su contenido. A continuación seleccione el archivo que desea reproducir mediante la tecla **- (10)** o **+ (11)**.

Si desea salir de la carpeta actual proceda de una de las siguientes formas:

- o Seleccione la fila superior mostrada en pantalla con el siguiente símbolo y a continuación presione la tecla **▶|| (13)**, volverá a la carpeta anterior.



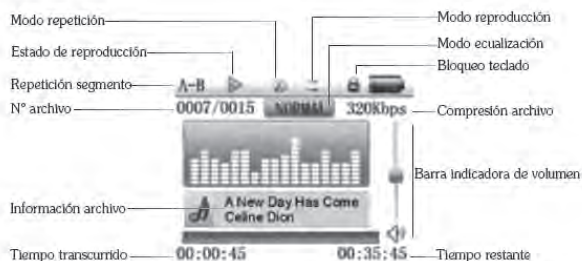
o Pulse la tecla ◀◀ (12) para ir a la carpeta anterior.

Para regresar al menú principal desde la pantalla de reproducción de MÚSICA, mantenga pulsada la tecla MENÚ (2).

6.2 Reproducir un archivo de audio

Seleccione el archivo de audio que desea reproducir en primer lugar.

Una vez seleccionado el archivo deseado pulse la tecla ▶▶ (13) para comenzar a reproducir. La pantalla del reproductor durante la reproducción de archivos de audio ofrece la siguiente información.



Notas:

- Puede que en ocasiones la letra aparezca con retraso en la pantalla debido a la diferencia de reproducción entre la letra y la canción.
- La información individual mostrada "Título, cantante,..." dependerá de cada archivo.
- Si desea visualizar dicha información mantenga pulsada la tecla **A-B/REC** (3).

6.3 Pausar la reproducción de audio

Mientras está reproduciendo, pulse la tecla ►|| (13) para detener la reproducción. Si vuelve a pulsarla, esta reanudará en la misma posición que se detuvo.

6.4 Siguiente canción/canción anterior

Pulse la tecla ►| (14) para pasar a la siguiente canción o la tecla ◀◀ (12) para volver a la canción anterior.

6.5 Retroceso y avance de canción

Para avanzar o retroceder un periodo de tiempo dentro de una canción, siga los siguientes pasos mientras la canción se está reproduciendo:

- Mantenga pulsada la tecla ◀◀ (12) o ►| (14), la canción retrocederá o avanzará rápidamente.
- Cuando desee continuar con la reproducción a velocidad normal, sólo tendrá que dejar de pulsar la tecla de retroceso o avance rápido.

6.6 Función repetición A-B

Esta función le permitirá reproducir una sección de una canción repetidamente. Para ello, realice lo siguiente:

- Mientras esté reproduciendo un archivo de audio, pulse la tecla **A-B/REC**

- (3) y aparecerá la letra **A** en la parte superior de la pantalla. Esto marcará el principio del segmento.
- Pulse de nuevo la tecla **A-B/REC (3)** y aparecerá la letra **B** junto a la anterior. Esto marcará el final del segmento que quiere escuchar repetido.
 - Escuchará el segmento seleccionado hasta que vuelva a pulsar la tecla **A-B/REC (3)**. Cuando haga esto la reproducción vuelve a ser normal.

6.7 Ecuador de sonido

Para seleccionar el tipo de ecualización que desea siga los siguientes pasos.

A) MANUAL.

- Si desea ajustar la ecualización manualmente acceda al menú principal manteniendo pulsada la tecla **MENÚ (2)**.
- Seleccione la opción CONFIGURACIÓN moviéndose mediante la tecla **◀ (12)** o **▶ (14)**. Pulse la tecla **▶ (13)** para confirmar.
- Para acceder al menú de configuraciones de música, seleccione la opción Música mediante la tecla **- (10)** o **+(11)** y pulse la tecla **▶ (13)**. Ahora seleccione la opción Ajuste ecualización y pulse de nuevo la tecla **▶ (13)**.
- Ajuste los niveles de ecualización según le convenga. Para pasar de una barra indicadora a otra pulse la tecla **◀ (12)** o **▶ (14)**, y para aumentar o disminuir el nivel de ecualización use la tecla **- (10)** o **+(11)**.
- Cuando tenga los niveles ajustados a su gusto, pulse la tecla **◀ (12)** o **▶ (14)** hasta seleccionar Si para guardar la configuración deseada y pulse la tecla **▶ (13)** para confirmar.
- Seleccione la opción Ecualización mediante la tecla **- (10)** o **+(11)** y pulse la tecla **▶ (13)** para confirmar.

- Mediante la tecla – **(10)** o + **(11)** seleccione la opción Modo usuario y pulse **▶|| (13)** para confirmar.
- Mantenga pulsada la tecla **MENÚ (2)** para volver al menú principal.

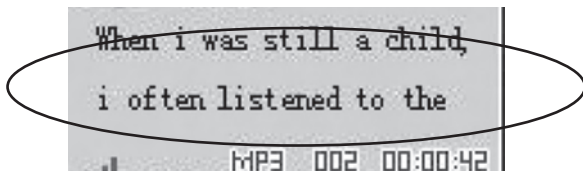
B) ECUALIZACIONES PREDETERMINADAS.

Puede seleccionar una ecualización predeterminada de entre las 7 opciones disponibles: Normal, 3D, Rock, Pop, Clásica, Graves, Jazz. Para ello:

- Acceda al menú principal manteniendo pulsada la tecla **MENÚ (2)**.
- Seleccione la opción CONFIGURACION moviéndose mediante la tecla **◀◀ (12)** o **▶▶ (14)** y pulse la tecla **▶|| (13)** para confirmar.
- Pulse la tecla **▶|| (13)** para acceder al menú de configuraciones de música.
- Mediante la tecla – **(10)** o + **(11)** seleccione la opción Ecualización y pulse la tecla **▶|| (13)** para confirmar.
- Pulse la tecla – **(10)** o + **(11)** y seleccione el modo de ecualización deseado y pulse **▶|| (13)** para confirmar.
- Mantenga pulsada la tecla **MENÚ (2)** para volver al menú principal.

6.8 Archivos LYRICS

Los LYRICS son archivos especiales de texto que contienen las letras de las canciones, podrá verlas durante su reproducción en el espacio destinado para ello en la pantalla.



Para ello, es necesario guardar en el reproductor el archivo de música MP3 y su correspondiente archivo Lyrics. Cuando en el equipo reproduzca la canción se mostrará la letra de ésta automáticamente y al mismo tiempo que la canción.

Cuando guarde el archivo de música MP3 y el Lyric, los dos tendrán que tener el mismo nombre para que a la hora de reproducirlos, puedan ser asociados automáticamente.

Nota:

Es posible que los textos de las canciones demasiado largos no se vean completamente en pantalla.

Existen numerosos programas, tanto gratuitos como de pago, que permiten crear archivos Lyrics.

Nota:

El proceso para crear archivos Lyrics con los diferentes programas es similar en todos ellos. A continuación se incluye un ejemplo de utilización de uno de ellos.

Uno de ellos es Winamp, disponible de forma gratuita en Internet. Para crear archivos de Lyrics mediante Winamp es necesario instalar también el plugin para

Winamp LRC Editor 4.0, también disponible de forma gratuita en Internet. Este plugin permite al programa presentar en otra ventana la letra de las canciones MP3 que Winamp esté reproduciendo.

Para editar archivos Lyrics mediante Winamp y el plugin LRC Editor 4.0 proceda de la siguiente forma:

- Descargue Winamp desde Internet e instálelo en su ordenador.



- Descargue el plugin LRC Editor 4.0 desde Internet e instálelo en su ordenador.

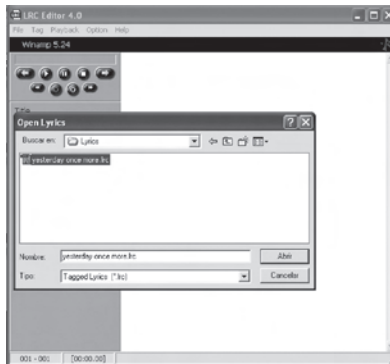



LRC Editor 4.Ink

- Abra el archivo MP3 para el que quiere crear el fichero Lyrics con Winamp.
- Abra el editor de Lyrics **LRC Editor 4.0**. Se mostrará la siguiente ventana.




En la parte derecha se encuentra un espacio en blanco. Introduzca la letra de la canción en dicho espacio. Para ello, es posible teclear directamente el texto o abrir un fichero que contenga la misma mediante la opción **Open** del Menú **File**. Procure separar la letra en frases cortas.




- Una vez introducida la letra será necesario sincronizarla con el archivo MP3 de audio. Para ello, es necesario introducir marcas de tiempo en el texto sincronizadas con instantes de tiempo del archivo MP3. Normalmente, una marca de tiempo vendrá asociada con una nueva línea de texto. Para ello, en primer lugar, coloque el cursor en la primera línea de texto.
- Posteriormente pulse la tecla de iniciar reproducción  de LRC Editor 4.0. De esta forma se inicia la reproducción del archivo de audio mediante Winamp.



- A continuación, cada vez que desee introducir una marca de tiempo pulse el botón  situado a la derecha de los dos. Cada vez que pulse este botón al comienzo de la línea de texto se añadirá una marca de tiempo con la forma [MM:SS:DD] (minutos: segundos: décimas de segundo) y automáticamente el cursor se posicionará en la línea siguiente para añadir una nueva marca de tiempo.



Por ejemplo, en este caso vemos que [00:02:68] aparece antes de “When I was young”, ello significa que el programa resaltará la segunda línea a los 2 segundos y 68 décimas de la canción. La marca [00:06:15] antecede a la línea siguiente, por lo cual la segunda línea será resaltada en el segundo 6 segundos y 15 décimas, y así sucesivamente.

Es posible borrar marcas de tiempo si se produce algún error. Para ello pulse el botón  situado a la izquierda de los dos.

Notas:

En pantalla se pueden mostrar hasta 22 caracteres simultáneamente. Si la línea de texto asociada a una marca de tiempo es más larga su contenido irá colocándose en las tres líneas de la pantalla. No obstante, se recomienda emplear líneas de texto cortas.

Deben introducirse marcas de tiempo hasta el final de la canción.

- Si lo desea, es posible introducir en la parte izquierda de la ventana de LRC Editor 4.0 la siguiente información sobre el fichero de audio MP3: nombre del autor, título del archivo y nombre del álbum. Si lo desea puede dejar estos campos en blanco.

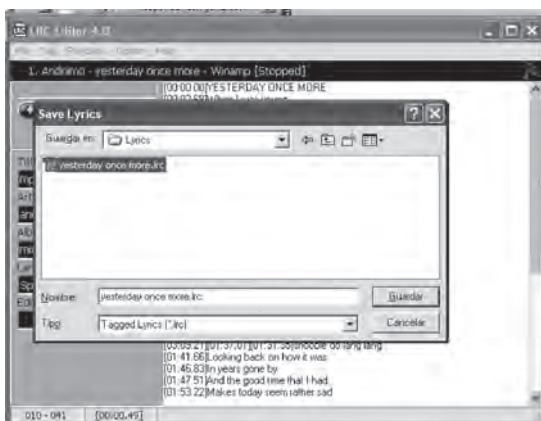
Nota:

No utilice los siguientes caracteres en los campos anteriores: \ / : * ? “ < > | []

- A continuación, guarde al archivo eligiendo en el Menú **File** la opción **Save As...**

Nota:

El nombre del archivo de Lyrics creado debe ser EXACTAMENTE IGUAL al nombre del archivo de audio MP3 asociado.



- Por último, para poder visualizar en el reproductor MP3 el contenido del archivo lyrics creado durante la reproducción del archivo de audio MP3 asociado guarde ambos archivos, lyrics (.lrc) y mp3 en el mismo directorio del aparato.

7. Reproducción de vídeos

Esta unidad puede reproducir archivos de vídeo en formato AVI. Para ello, deberá transformar los archivos de vídeo al formato AVI mediante la herramienta de conversión que le facilitamos

7.1 Conversor de vídeo a formato AVI

En el CD que se suministra junto al reproductor se incluye un conversor de vídeo que transformará vídeos en formato AVI, RM, RMVB, MPG, MPEG, MP4, ASF, VOB etc. al formato AVI que podrá visualizar en su reproductor.

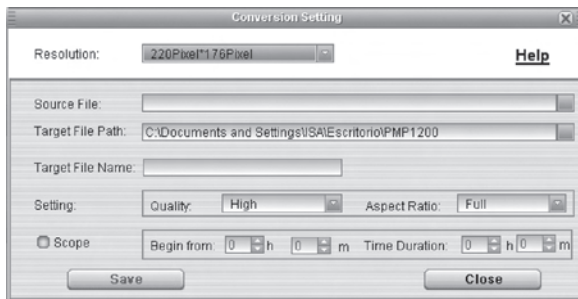
Para convertir un fichero de vídeo a formato AVI mediante el software conversor proceda de la siguiente forma:

Nota: Posiblemente haya vídeos que no podrán ser convertidos por medio de este programa. Ello depende del código interno con el que se haya constituido el vídeo original. Intente convertir otros formatos de vídeo.

Nota:

En caso de que tenga algún problema cuando vaya a convertir un vídeo, pruebe a descargarse gratuitamente todos los codecs de los distintos formatos.

- Ejecute el archivo Setup.exe que se encuentra dentro de la carpeta AVIConverter para instalar el programa convertidor de formatos.
- Siga las instrucciones para instalar el programa.
- Una vez instalado el programa, ejecútelo.
- Para añadir el vídeo que desea convertir haga “click” en la opción “Add”.
- Aparecerá la siguiente pantalla en su PC.



- Haga “click” en la pestaña “Source file” para buscar el archivo que desea convertir.
- Una vez añadido el archivo, haga “click” en la pestaña “Target file Path” para seleccionar la carpeta destino donde quedará guardado el archivo convertido.
- Desde esta ventana podrá seleccionar también la calidad deseada para el archivo a convertir, incluso podrá seleccionar el intervalo de tiempo que desea convertir mediante la opción “Scope”, marcando la hora y los minutos de comienzo en el campo “Begin from” y la hora y los minutos de fin en el campo “Time Duration”.
- También puede cambiar el nombre para el archivo final en el campo “Target file name”.
- Una vez haya finalizado, haga “click” en la opción “Save” y en el botón “Close” para que la ventana se cierre.
- Haga “click” en la opción “Convert now” para que el programa comience a convertir el vídeo a formato AVI.
- Cuando el archivo esté convertido, en la columna “Progress” aparecerá 100%.
- Diríjase a la carpeta destino seleccionada anteriormente. Encontrará el archivo convertido a formato AVI.

7.2 Navegar en el menú VÍDEO

Para reproducir los archivos de vídeo almacenados en la unidad proceda de la siguiente forma:

- Desde el menú principal, pulse la tecla ◀◀ (12) o ▶▶ (14) hasta visualizar VIDEOS. A continuación pulse la tecla ▶|| (13) para confirmar la selección.
- Inmediatamente se mostrará un explorador de archivos a través del cuál podrá seleccionar el archivo que desee reproducir.

Utilice la tecla - (10) o + (11) hasta seleccionar el archivo deseado.

Si ha copiado los archivos de vídeo en carpetas y quiere explorar su contenido seleccione mediante la tecla - (10) o + (11) la carpeta que desee explorar y a continuación pulse la tecla ▶|| (13) para ver su contenido. A continuación seleccione el archivo que desea reproducir mediante la tecla - (10) o + (11).

Si desea salir de la carpeta actual proceda de una de las siguientes formas:

- o Seleccione la fila superior mostrada en pantalla con el siguiente símbolo y a continuación presione la tecla ▶|| (13), volverá a la carpeta anterior.



- o Pulse la tecla ◀◀ (12) para ir a la carpeta anterior.

Para regresar al menú principal desde la pantalla de reproducción de VIDEOS, mantenga pulsada la tecla MENÚ (2).

7.3 Reproducir un vídeo AVI

Una vez seleccionado el archivo deseado pulse la tecla ►|| (13) para comenzar su reproducción. La unidad reproducirá el vídeo seleccionado.

7.4 Pausar la reproducción de vídeo

Mientras está reproduciendo, pulse la tecla ►|| (13) para detener la reproducción. Si vuelve a pulsarla, esta reanudará en la misma posición que se detuvo.

7.5 Siguiente vídeo/vídeo anterior

Durante la reproducción de vídeo pulse la tecla ►► (14) para pasar al siguiente vídeo o la tecla ◀◀ (12) para volver al vídeo anterior.

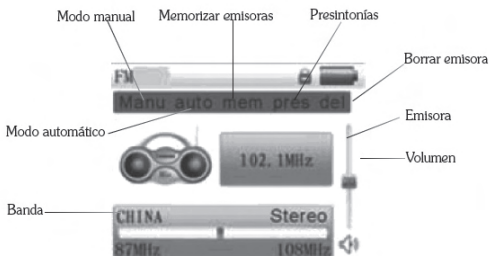
7.6 Retroceso y avance del vídeo

Para avanzar o retroceder un periodo de tiempo dentro de un vídeo, siga los siguientes pasos mientras se está reproduciendo:

- Mantenga pulsada la tecla ◀◀ (12) o ►► (14), el vídeo retrocederá o avanzará rápidamente.
- Cuando desee continuar con la reproducción, sólo tendrá que dejar de pulsar la tecla de retroceso o avance rápido.

8. Radio FM

- Desde el menú principal (si no se encuentra en el menú principal, mantenga pulsada la tecla **MENÚ (2)** para acceder a él) pulse la tecla **◀ (12)** o **▶ (14)** hasta seleccionar la opción Radio FM.
- A continuación pulse la tecla **▶▶ (13)** para confirmar la selección. Visualizará la siguiente pantalla:



- Para regresar al menú principal desde la pantalla de reproducción de RADIO FM mantenga pulsada la tecla **MENÚ (2)**.

8.1 Búsqueda manual

Para hacer la búsqueda manual de una emisora siga los siguientes pasos:

- Pulse la tecla **MENU (2)** para que el texto de la barra superior de su pantalla aparezca en rojo.
- Pulse la tecla **◀ (12)** o **▶ (14)** hasta que la palabra “Manual” de la barra superior de su pantalla aparezca en rojo y pulse **MENÚ (2)** para confirmar.
- Pulse la tecla **◀ (12)** para retroceder o la tecla **▶ (14)** para avanzar 0,1Mhz.

- Si desea que la búsqueda del canal deseado sea más rápida:
 - o Mantenga pulsada la tecla ◀◀ (12) para retroceder o la tecla ▶▶ (14) para avanzar rápidamente, el reproductor detendrá la búsqueda cuando encuentre un canal con suficiente señal, si no desea escuchar ese canal vuelva a mantener pulsada la tecla ◀◀ (12) o ▶▶ (14) .
 - o Cuando se esté acercando al canal que desea escuchar pulse la tecla ◀◀ (12) o la tecla ▶▶ (14)), para parar la búsqueda.

8.2 Búsqueda automática

Para que su reproductor haga una búsqueda automática de todos los canales y memorice los que reciban una señal más fuerte, realice lo siguiente:

- Pulse la tecla **MENU (2)** para que el texto de la barra superior de su pantalla aparezca en rojo.
- Pulse la tecla ◀◀ (12) o ▶▶ (14) hasta que la palabra “Auto” de la barra superior de su pantalla aparezca en rojo y pulse **MENÚ (2)** para confirmar.
- Automáticamente su reproductor comenzará a hacer un barrido de todas las emisoras y memorizará automáticamente aquellas de las que reciba señal más fuerte.
- Cuando termine, comenzará a oír la emisora memorizada en la posición CH01. Para comprobar las emisoras memorizadas restantes, simplemente retroceda o avance pulsando la tecla ◀◀ (12) o ▶▶ (14).

Nota:

Cuando lleve acabo un escaneo automático se borrarán las presintonías anteriormente almacenadas en la memoria.

8.3 Memorizar una emisora

Si desea memorizar una emisora manualmente, realice lo siguiente:

- Sitúese en la emisora que desea memorizar siguiendo los pasos explicados en el apartado 8.1 “Búsqueda manual” página 38.
- Pulse la tecla **MENU (2)** para que el texto de la barra superior de su pantalla aparezca en rojo.
- Pulse la tecla **◀ (12)** o **▶ (14)** hasta que la palabra “Memorizar” de la barra superior de su pantalla aparezca en rojo y pulse **MENÚ (2)** para confirmar.
- Seleccione mediante la tecla **- (10)** o **+ (11)** la posición de memoria donde desea almacenar la emisora y pulse **▶ (13)** para confirmar.
- Visualizará una pantalla en su reproductor en la que le pregunta si confirma que desea memorizar en el canal seleccionado.
- Seleccione la opción “Si” moviéndose mediante la tecla **◀ (12)** o **▶ (14)** y pulse la tecla **▶ (13)** para confirmar.
- Pulse la tecla **MENÚ (2)** para volver a la función radio FM.

8.4 Buscar una emisora presintonizada

Para buscar una emisora presintonizada, realice lo siguiente:

- Pulse la tecla **MENU (2)** para que el texto de la barra superior de su pantalla aparezca en rojo.
- Pulse la tecla **◀ (12)** o **▶ (14)** hasta que la palabra “Presintonía” de la barra superior de su pantalla aparezca en rojo y pulse **MENÚ (2)** para confirmar.
- Seleccione mediante la tecla **◀ (12)** o **▶ (14)** la emisora presintonizada que desea escuchar (en la barra superior de la pantalla variará la posición de memoria presintonizada: CH01, CH02...)

8.5 Borrar una emisora

Para borrar una emisora que ha memorizado previamente, realice lo siguiente:

- Pulse la tecla **MENU (2)** para que el texto de la barra superior de su pantalla aparezca en rojo.
- Pulse la tecla **◀ (12)** o **▶ (14)** hasta que la palabra “Borrar” de la barra superior de su pantalla aparezca en rojo y pulse **MENÚ (2)** para confirmar.
- Seleccione mediante la tecla **- (10)** o **+** **(11)** la posición de memoria que desea borrar y pulse **▶ (13)** para confirmar.
- Visualizará una pantalla en su reproductor en la que le pregunta si confirma que desea borrar la presintonía seleccionada.
- Seleccione la opción SI mediante la tecla **◀ (12)** o **▶ (14)** y pulse **▶ (13)** para confirmar.
- Pulse la tecla **MENÚ (2)** para volver a la función radio FM.

9. Visualizador de fotos/imágenes

El reproductor ofrece una función para visualizar imágenes y fotos en formato JPG con una resolución máxima de 1024x768 píxeles.

9.1 Navegar en el menú IMAGEN y reproducir una IMAGEN

Para reproducir los archivos de imagen almacenados en la unidad proceda de la siguiente forma:

- Desde el menú principal, pulse la tecla **◀◀ (12)** o **▶▶ (14)** hasta visualizar IMAGENES. A continuación pulse la tecla **▶|| (13)** para confirmar la selección.
- Inmediatamente se mostrará un explorador de archivos a través del cuál podrá seleccionar el archivo que desee reproducir.
Utilice la tecla **- (10)** o **+ (11)** hasta seleccionar el archivo deseado.

Si ha copiado los archivos en carpetas y quiere explorar su contenido seleccione mediante la tecla **- (10)** o **+ (11)** la carpeta que desee explorar y a continuación pulse la tecla **▶|| (13)** para ver su contenido. A continuación seleccione el archivo que desea reproducir mediante la tecla **- (10)** o **+ (11)**.

Si desea salir de la carpeta actual proceda de una de las siguientes formas:

- o Seleccione la fila superior mostrada en pantalla con el siguiente símbolo y a continuación presione la tecla **▶|| (13)**, volverá a la carpeta anterior.



o Pulse la tecla ◀◀ (12) para ir a la carpeta anterior.

Para regresar al menú principal desde la pantalla de IMAGENES, mantenga pulsada la tecla MENÚ (2).

9.2 Siguiete imagen/imagen anterior

Durante la reproducción pulse la tecla ▶▶ (14) para pasar a la siguiente imagen o la tecla ◀◀ (12) para volver a la imagen anterior.

10. Texto, Lectura de archivos de texto

El reproductor ofrece una función para visualizar y leer archivos de texto en formato TXT.

10.1 Navegar en el menú TEXTO

Para reproducir los archivos de texto almacenados en la unidad proceda de la siguiente forma:

- Desde el menú principal, pulse la tecla ◀◀ (12) o ▶▶ (14) hasta visualizar TEXTO. A continuación pulse la tecla ▶|| (13) para confirmar la selección.
- Inmediatamente se mostrará un explorador de archivos a través del cuál podrá seleccionar el archivo que desee reproducir. Utilice la tecla - (10) o + (11) hasta seleccionar el archivo deseado. Si ha copiado los archivos de texto en carpetas y quiere explorar su contenido seleccione mediante la tecla - (10) o + (11) la carpeta que desee explorar y a continuación pulse la tecla ▶|| (13) para ver su contenido. A continuación seleccione el archivo que desea reproducir mediante la tecla - (10) o + (11).

Si desea salir de la carpeta actual proceda de una de las siguientes formas:

- o Seleccione la fila superior mostrada en pantalla con el siguiente símbolo y a continuación presione la tecla ▶|| (13), volverá a la carpeta anterior.



o Pulse la tecla **◀◀ (12)** para ir a la carpeta anterior.

Para regresar al menú principal desde la pantalla de TEXTO, mantenga pulsada la tecla **MENÚ (2)**.

10.2 Reproducir un archivo de texto

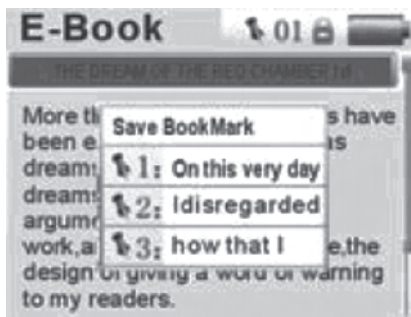
Para reproducir los archivos de texto almacenados en la unidad proceda de la siguiente forma:

- Tras seleccionar el archivo de texto deseado pulse la tecla **▶▶ (13)** para confirmar la selección.
Inmediatamente se mostrará el primer fragmento del archivo en la pantalla. El reproductor divide el archivo en fragmentos para que puedan verse en la pantalla correctamente.
- Cuando quiera pasar al siguiente fragmento, pulse la tecla **▶▶ (14)**. Si quiere volver al fragmento anterior pulse la tecla **◀◀ (12)**
- Si lo prefiere, también puede avanzar o retroceder de línea en línea, para ello pulse la tecla **- (10)** para avanzar una línea, o la tecla **+ (11)** para retroceder una línea.

10.3 Guardar una posición de lectura

Para archivos de texto largos es posible que desee recordar la posición en la que se quedó la última vez que estuvo leyendo un libro o un texto largo. Para ello, realice lo siguiente:

- Una vez se encuentre situado en la posición que desea guardar, pulse la tecla **▶▶ (13)**. Se visualizará la siguiente pantalla:



- Mediante la tecla – **(10)** o + **(11)** muévase arriba y abajo hasta seleccionar la posición de memoria que desee (tiene tres posiciones disponibles, si están todas las posiciones ocupadas puede almacenar su nueva posición en una ya utilizada pero se perderá la posición antigua).
- Pulse la tecla **MENÚ (2)** para confirmar.
- La posición del libro o texto habrá quedado almacenada en la memoria seleccionada.

Para regresar al menú principal desde la pantalla de reproducción de TEXTO, mantenga pulsada la tecla **MENU (2)**.

Nota:

Si ya tiene marcas guardadas e intenta guardar marcas de otro archivo TXT se borrarán las marcas guardadas anteriormente.

10.4 Cargar una posición almacenada

Si desea retomar la lectura donde lo dejó, realice lo siguiente:

- Pulse la tecla **A-B/REC (3)**. Visualizará en la pantalla de su reproductor las tres posiciones de memoria disponibles.
- Mediante la tecla **- (10)** o **+ (11)** muévase abajo y arriba hasta seleccionar la posición de memoria deseada y pulse la tecla **MENÚ (2)** para confirmar. Podrá continuar con la lectura en el punto en el que la dejó.

Para regresar al menú principal desde la pantalla de reproducción de **TEXTO**, mantenga pulsada la tecla **MENU (2)**.

11. Grabadora de Voz

El reproductor tiene un micrófono integrado que le permitirá realizar grabaciones de voz o sonidos a corto alcance.

Nota:

Sitúese a no más lejos de 50 cm del reproductor y dirija la voz hacia este.

11.1 Realizar una grabación mediante micrófono

- Desde el menú principal (si no se encuentra en el menú principal, mantenga pulsada la tecla **MENÚ (2)** para acceder a él) pulse la tecla **◀ (12)** o **▶ (14)** hasta seleccionar la opción **GRABAR** y confirme pulsando la tecla **▶ (13)**.
- Pulse la tecla **A-B/REC (3)** para comenzar la grabación.
- Si desea pausar la grabación pulse la tecla **A-B/REC (3)**, para reanudarla vuelva a pulsar la tecla **A-B/REC (3)**.
- Cuando desee finalizar la grabación y guardar el archivo resultante, mantenga pulsada la tecla **A-B/REC (3)**. El archivo de voz o sonidos creado se guardará automáticamente en la carpeta **VOICE** (que el reproductor crea automáticamente) de su reproductor (**REC 0001.WAV, REC 0002.WAV...**).

Mantenga pulsada la tecla **MENÚ (2)** para volver al menú inicial de su reproductor.

Nota:

Puede acceder a la función de grabación pulsando la tecla **A-B/REC (3)** mientras que este en el menú principal del reproductor.

11.2 Reproducir una grabación

- Desde el menú principal, pulse la tecla **◀ (12)** o **▶▶ (14)** hasta visualizar EXPLORADOR. A continuación pulse la tecla **▶|| (13)** para confirmar la selección.
- Inmediatamente se mostrará un explorador de archivos a través del cual podrá seleccionar el archivo que desee reproducir.
- Utilice la tecla **- (10)** o **+ (11)** hasta seleccionar la carpeta "VOICE" y pulse la tecla **▶|| (13)** para confirmar.
- Mediante la tecla **- (10)** o **+ (11)** seleccione el archivo que desea reproducir y pulse **▶|| (13)** para confirmar.

Si desea salir de la carpeta actual proceda de una de las siguientes formas:

- o Seleccione la fila superior mostrada en pantalla con el siguiente símbolo y a continuación presione la tecla **▶|| (13)**, volverá a la carpeta anterior.



- o Pulse la tecla **◀ (12)** para ir a la carpeta anterior.

Para regresar al menú principal desde la pantalla de L EXPLORADOR, mantenga pulsada la tecla **MENÚ (2)**.

12. Borrar archivos desde el reproductor

Con el reproductor, podrá ver en la pantalla las carpetas que se han creado dentro de la memoria y los archivos que hay dentro de estas para borrarlos.

- Desde el menú principal, pulse la tecla ◀◀ (12) o ▶▶ (14) hasta visualizar EXPLORADOR. A continuación pulse la tecla ▶|| (13) para confirmar la selección.
- Inmediatamente se mostrará un explorador de archivos a través del cuál podrá seleccionar el archivo que desee borrar.
- Para explorar el contenido de las carpetas existentes seleccione mediante la tecla - (10) o + (11) la carpeta que desee explorar y a continuación pulse la tecla ▶|| (13) para ver su contenido.
- Cuando quiera borrar un archivo selecciónelo mediante la tecla - (10) o + (11).
- Una vez se haya situado en el archivo que desee eliminar, pulse la tecla **A-B/REC (3)**.
- La pantalla le pedirá confirmación para borrar el archivo. Con la tecla ◀◀ (12) o ▶▶ (14) elija SI si desea borrar la selección o NO si desea volver atrás sin borrar el archivo y pulse la tecla ▶|| (13) para confirmar. Si ha seleccionado la opción SI en pantalla se mostrará un mensaje confirmando que se ha borrado el archivo seleccionado.

Nota:

No es posible recuperar los archivos borrados.

13. Juego

Este reproductor incluye un juego “Puzzle”.

- Desde el menú principal (si no se encuentra en él, mantenga pulsada la tecla **MENÚ (2)** para acceder a él) pulse la tecla **◀◀ (12)** o **▶▶ (14)** hasta seleccionar la opción JUEGO.
- A continuación pulse la tecla **▶|| (13)** para confirmar la selección.
- Pulse **▶|| (13)** para empezar a jugar.
- Pulse **- (10)** o **+ (11)** para que las piezas vayan de izquierda a derecha.
- Pulse **◀◀ (12)** para que las piezas cambien de posición.
- Pulse la tecla **MENÚ (2)** una vez para que la pieza baje muy rápidamente y pase a la siguiente pieza.
- Mantenga pulsada la tecla **▶▶ (14)** para que la pieza baje rápidamente, si deja de pulsarla la pieza bajará a velocidad normal de nuevo.
- Pulse la tecla **▶|| (13)** una vez para parar el juego y púlsela de nuevo para reanudarlo.
- Mantenga pulsada la tecla **MENÚ (2)** para volver al menú principal.

14. Ajuste de la configuración

Desde el menú principal (si no se encuentra en él, mantenga pulsada la tecla **MENÚ (2)** para acceder a él), pulse la tecla **◀ (12)** o **▶ (14)** hasta visualizar **CONFIGURACIÓN** y a continuación pulse la tecla **▶| (13)** para confirmar. En este menú se encuentran las siguientes opciones:

- Música.
 - o Repetir.
 - o Reproducción.
 - o Ecuilización.
 - o Ajuste ecualización.
- Radio.
 - o Estéreo.
 - o Región FM.
- Grabación.
 - o Calidad Grabación.
 - o Volumen Grabación.
- Pantalla.
 - o Tiempo luz fondo.
 - o Brillo.
 - o Modo luz fondo.
- Sistema.
 - o Acerca de.
 - o Por defecto.
- Autoapagado.
- Idioma.

Para seleccionar la opción que se desea configurar utilice la tecla **- (10)** o **+(11)** y a continuación pulse la tecla **▶| (13)** para confirmar.

14.1 Modo Música

En este apartado podrá configurar los ajustes del modo música. Para seleccionar la opción que desea configurar utilice la tecla - **(10)** o + **(11)** y a continuación pulse la tecla ►|| **(13)** para confirmar.

14.1.1 Repetición

Esta opción permite programar la forma de reproducir el contenido de las carpetas tanto de ficheros audio, vídeo y grabaciones de voz.

Las formas de reproducción disponibles son las siguientes:

- Una vez ➤ Reproduce una canción una vez.
- Repetir uno ➤ Repite una canción continuamente.
- Carpeta 1 ➤ Reproduce una carpeta una vez.
- Repetir carpeta ➤ Repite una carpeta continuamente.
- Todo una vez ➤ Reproduce todo una vez.
- Repetir todo ➤ Repite todas las canciones.
- Introducción ➤ Reproduce los 10 primeros segundos de cada archivo.

Utilice la tecla - **(10)** o + **(11)** para seleccionar el valor deseado y a continuación pulse la tecla ►|| **(13)** para confirmar.

Pulse la tecla ◀◀ **(12)** para volver a la pantalla anterior o mantenga pulsada la tecla **MENÚ (2)** para volver al menú inicial.

14.1.2 Reproducción

Podrá seleccionar dos modos de reproducción: Orden y Aleatoria.

Para ello:

- Seleccione “Reproducción” moviéndose mediante la tecla - **(10)** o + **(11)**.
- Pulse ►|| **(13)** para confirmar.
- Seleccione Orden (si desea que los archivos se reproduzcan de forma ordenada) o Aleatoria (si desea que los archivos se reproduzcan de forma aleatoria) mediante la tecla - **(10)** o + **(11)** y pulse ►|| **(13)** para confirmar.

Pulse la tecla ◀◀ **(12)** para volver a la pantalla anterior o mantenga pulsada la tecla **MENÚ (2)** para volver al menú inicial.

14.1.3 Ecuación y Ajuste ecualizador

Para seleccionar los diferentes modos de ecuación diríjase al apartado 6.7 página 27.

14.2 Modo Radio

En este apartado podrá configurar los ajustes del modo grabación. Para seleccionar la opción que se desea configurar utilice la tecla - **(10)** o + **(11)** y a continuación pulse la tecla ►|| **(13)** para confirmar.

14.2.1 Estéreo

Cuando reciba una señal clara y fuerte de una determinada emisora, se recomienda activar la función estéreo. Sin embargo, si la señal es algo débil o con ruido, mejorará en parte la audición si desactiva esta función. Para ello:

- Seleccione la opción “Estéreo” moviéndose mediante la tecla - (10) o + (11) y pulse ► (13) para confirmar.
- Seleccione Activar mediante la tecla - (10) o + (11) y pulse ► (13) para confirmar.
- Si desea desactivar esta función, seleccione Desactivar en lugar de Activar.

Pulse la tecla ◀ (12) para volver a la pantalla anterior o mantenga pulsada la tecla MENÚ (2) para volver al menú inicial.

14.2.2 Región FM

En cada país existe un rango de frecuencias diferente para la frecuencia modulada (FM) por esta razón, deberá seleccionar la región FM correcta. Si desea escuchar la radio en Europa deberá seleccionar la opción Europa. La región FM viene configurada por defecto para Europa.

- Seleccione la opción “Región FM” moviéndose mediante la tecla - (10) o + (11) y pulse ► (13) para confirmar.
- Seleccione la opción deseada mediante la tecla - (10) o + (11) y pulse ► (13) para confirmar.

Pulse la tecla ◀ (12) para volver a la pantalla anterior o mantenga pulsada la tecla MENÚ (2) para volver al menú inicial

14.3 Modo Grabación

En este apartado podrá configurar los ajustes del modo grabación. Para seleccionar la opción que se desea configurar utilice la tecla - (10) o + (11) y a continuación pulse la tecla ►|| (13) para confirmar.

14.3.1 Volumen de Grabación

Puede seleccionar el volumen de la grabación.

- Mediante la tecla - (10) o + (11) seleccione la opción “Volumen grabación” y pulse ►|| (13) para confirmar.
- Seleccione el nivel de volumen deseado mediante la tecla - (10) o + (11) y a continuación pulse la tecla ►|| (13) para confirmar.

Pulse la tecla ◀◀ (12) para volver a la pantalla anterior o mantenga pulsada la tecla MENÚ (2) para volver al menú inicial.

14.4 Pantalla

En este apartado podrá configurar los ajustes de la pantalla. Para seleccionar la opción que se desea configurar utilice la tecla - (10) o + (11) y a continuación pulse la tecla ►|| (13) para confirmar.

14.4.1 Tiempo Luz de fondo

Mediante estas opciones puede activar la luz de fondo y establecer un tiempo determinado para que la luz esté encendida. Para ello:

- Seleccione la opción “Tiempo luz fondo” moviéndose mediante la tecla - **(10)** o + **(11)**.
- Pulse ► **(13)** para confirmar.
- Seleccione el tiempo que desea en segundos que la luz de fondo esté activada mediante la tecla - **(10)** o + **(11)** o seleccione Siempre encendido y pulse ► **(13)** para confirmar.

Pulse la tecla ◀ **(12)** para volver a la pantalla anterior o mantenga pulsada la tecla **MENÚ (2)** para volver al menú inicial.

14.4.2 Modo Luz de fondo

Si ha seleccionado un tiempo determinado y desea activar la opción luz de fondo:

Seleccione la opción “Modo luz fondo” moviéndose mediante la tecla - **(10)** o + **(11)**.

- Pulse ► **(13)** para confirmar.
- Seleccione una de las 2 opciones:
 1. Modo **NORMAL**: La pantalla se apagará pero se mantendrá una luz de fondo, el reproductor seguirá encendido.
 2. Modo **AHORRO**: La pantalla se apagará pero el reproductor seguirá encendido. Activando este modo, se conseguirá el mayor ahorro en la autonomía de la batería.
- Pulse la tecla ► **(13)** para seleccionar uno de los modos.

Pulse la tecla ◀ **(12)** para volver a la pantalla anterior o mantenga pulsada la tecla **MENÚ (2)** para volver al menú inicial.

14.4.3 Brillo

Mediante esta función puede seleccionar el nivel de brillo de la luz de fondo, para ello:

- Seleccione la opción “Brillo” moviéndose mediante la tecla - (10) o + (11) y pulse ►|| (13) para confirmar.
- Seleccione el nivel de brillo deseado para la luz de fondo mediante la tecla - (10) o + (11) y pulse ►|| (13) para confirmar.

Pulse la tecla ◀◀ (12) para volver a la pantalla anterior o mantenga pulsada la tecla MENÚ (2) para volver al menú inicial.

14.5 Sistema

En este apartado podrá configurar los ajustes del sistema. Para seleccionar la opción que se desea configurar utilice la tecla - (10) o + (11) y a continuación pulse la tecla ►|| (13) para confirmar.

14.5.1 Acerca de

Esta opción ofrece la siguiente información en pantalla sobre el reproductor:

- Versión de firmware.
- Capacidad de memoria total.
- Capacidad de memoria libre disponible.

Pulse ►|| (13) para salir.

Pulse la tecla ◀◀ (12) para volver a la pantalla anterior o mantenga pulsada la tecla MENÚ (2) para volver al menú inicial.

14.5.2 Por defecto

Si desea volver a la configuración por defecto, realice lo siguiente:

- Seleccione mediante la tecla ◀◀ (12) o ▶▶ (14) la opción “Por defecto”.
- A continuación pulse la tecla ▶|| (13) para confirmar la selección.
- Visualizará una pantalla que pide que confirme si quiere volver a la configuración por defecto.
- Seleccione la opción SI mediante la tecla ◀◀ (12) o ▶▶ (14) y pulse la tecla ▶|| (13) para confirmar.

Pulse la tecla ◀◀ (12) para volver a la pantalla anterior o mantenga pulsada la tecla MENÚ (2) para volver al menú inicial.

14.6 Autoapagado

Esta opción permite programar el reproductor para que se apague automáticamente después de un tiempo si no se pulsa ninguna tecla.

Mediante esta opción podrá seleccionar que el reproductor se apague al cabo de:

- Desactivar
- 10 minutos
- 15 minutos
- 30 minutos
- 60 minutos
- 120 minutos

Utilice la tecla - (10) o + (11) para seleccionar el valor deseado y a continuación pulse la tecla ▶|| (13) para confirmar.

Pulse la tecla **◀◀ (12)** para volver a la pantalla anterior o mantenga pulsada la tecla **MENÚ (2)** para volver al menú inicial.

Nota:

Por defecto esta opción está desactivada.

Nota:

Si elige deshabilitar esta función, aunque no esté reproduciendo ningún archivo el reproductor seguirá encendido hasta que la batería se acabe o decida apagarlo de manera manual.

14.7 Idioma

Para cambiar el idioma del menú de su reproductor, realice lo siguiente:

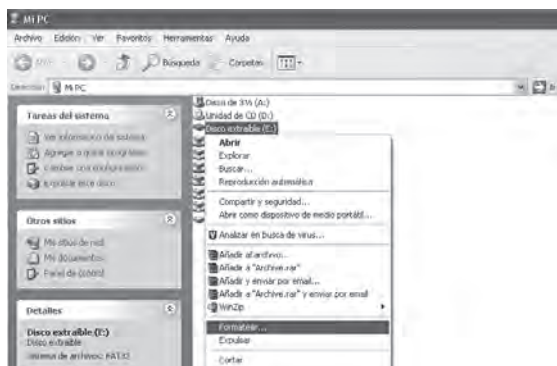
- Seleccione la opción “Idioma” moviéndose mediante la tecla - **(10)** o + **(11)**.
- Pulse **▶▶ (13)** para confirmar.
- Seleccione el idioma deseado mediante la tecla - **(10)** o + **(11)** y pulse **▶▶ (13)** para confirmar.

Pulse la tecla **◀◀ (12)** para volver a la pantalla anterior o mantenga pulsada la tecla **MENÚ (2)** para volver al menú inicial.

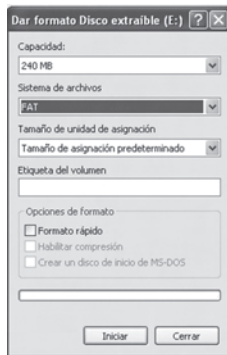
15. Dar formato a la memoria del reproductor

Puede formatear la memoria del reproductor para borrar todos los archivos que en ella se encuentran. Para ello siga los siguientes pasos:

- Conecte el reproductor a un ordenador con sistema operativo compatible empleando el cable USB. Inmediatamente el ordenador reconocerá el dispositivo.
- En MI PC, haga “click” con el botón derecho del ratón sobre la unidad de almacenamiento que ha creado el reproductor. A continuación haga “click” en la opción ‘Formatear...’.



- Aparecerá la siguiente pantalla. Seleccione el sistema de archivos FAT32 y haga “click” en INICIAR.



- El ordenador le pedirá confirmación para iniciar el proceso y le advertirá de que se van a borrar todo el contenido. Haga “click” en ACEPTAR.
- El ordenador formateará la unidad en poco tiempo. Una vez haya acabado haga “click” en ACEPTAR.

Nota:

Puede que tenga que minimizar la ventana de la unidad formateada para poder ver otras.

- Cierre las ventanas de formateo que pueda tener abiertas, y extraiga la unidad formateada usando el icono “Quitar Hardware con seguridad” de su barra de tareas.

16. Datos técnicos

Dimensiones:	70 mm (largo) x 41.5 mm (ancho) x 12 mm (alto)
Peso:	55 g
Pantalla:	2.0" TFT, 260K
Micrófono:	MIC integrado
Rango Frecuencia FM:	87-108 Mhz
Batería:	Litio-Polímero (Integrada)
Formatos de audio:	MP3, WMA
Formatos de vídeo:	AVI
Formatos de imagen:	JPG
Formatos de texto:	TXT
Sistemas operativos compatibles:	Windows Vista, Windows 2000, Windows XP
Puerto USB:	USB2.0 high speed
Condiciones de uso:	- 5°C – 70°C.
Autonomía:	9 h, en modo ahorro
Idiomas:	español, portugués, inglés...

QUÉ HACER ANTE CUALQUIER DUDA

• ¿POR QUÉ NO SE PUEDEN REPRODUCIR ALGUNOS MP3?

- El estándar MP3 sólo incluye: Las canciones en la capa 3 del MPEG1, capa 3 del MPGE2 y capa 3 del MPGE2.5. Si un archivo de audio MP3 no cumple dichos estándares no se reproducirá excepto que sea transformado por medio de un programa.

• ACERCA DEL FORMATO WMA

- WMA (Windows Media Audio) es un formato de compresión de audio propiedad de Microsoft. El soporte de este formato se ha ampliado desde Windows Media Player incluido en los sistemas operativos Windows, y ahora se encuentra disponible en varias aplicaciones y reproductores portátiles.
- Este formato permite utilizar de forma opcional una infraestructura para proteger el Copyright conocida como DRM que dificulta el tráfico ilegal de música.

• ¿POR QUÉ EL REPRODUCTOR FUNCIONA MÁS LENTO?

- Usar o borrar ficheros frecuentemente durante mucho tiempo, genera fragmentos tanto en la memoria, con lo que tendrá que desfragmentar la unidad desde su PC para recuperar la velocidad habitual.

• ¿POR QUÉ NO SE ENCIENDE EL REPRODUCTOR CUANDO PULSO LA TECLA REPRODUCIR/PAUSAR (13)?

- Asegúrese de que la batería está cargada. De lo contrario, cárguela.
- Asegúrese de que el interruptor de encendido ON/OFF (1) se encuentra desplazado hacia la posición On.

• ¿POR QUÉ NO OIGO NADA TRAS PULSAR EL BOTÓN REPRODUCIR/PAUSAR (13) DENTRO DE LAS OPCIONES MÚSICA O VOZ?

- Asegúrese de haber insertado correctamente los auriculares.

- Asegúrese de que el volumen no está en su nivel mínimo.
- Asegúrese de que la batería no esté agotada.
- Compruebe que el fichero no está dañado. Intente copiar de nuevo los ficheros en el aparato.
- **EL REPRODUCTOR SE COMPORTA DE FORMA EXTRAÑA.**
 - Apague y vuelva a encender el reproductor.
- **EL ORDENADOR NO RECONOCE EL REPRODUCTOR MP3 O MUESTRA UN MENSAJE DE ERROR.**
 - Asegúrese de conectar el aparato a un ordenador con sistema operativo Windows XP/2000/Vista actualizado.
 - Asegúrese de que el cable USB está bien conectado.
- **NO ES POSIBLE COPIAR FICHEROS EN EL APARATO UNA VEZ CONECTADO AL ORDENADOR.**
 - Asegúrese de haber conectado correctamente el aparato al puerto USB del ordenador y de que éste reconoce el aparato.
- **¿QUE HACER CUANDO EL REPRODUCTOR NO FUNCIONA NORMALMENTE?**
 - Cuando el reproductor se comporte de manera incorrecta, desplace el botón ON/OFF (1) hacia la posición OFF. La unidad se apagará. Vuelva a encenderla de la forma habitual.
- **NO SE ENCUENTRA NI SE ESCUCHA NINGUNA EMISORA DE RADIO FM.**
 - Asegúrese que el auricular está correctamente conectado.
 - Asegúrese que en el lugar en el que se encuentra existen dispositivos emisores de Radio FM.

- **NO SE REPRODUCE UN ARCHIVO DE VÍDEO.**

Asegúrese de haber convertido a formato AVI con la herramienta de conversión de formatos incluida en el CD proporcionado con el aparato.

- **NO SE PUEDE GRABAR.**

- Asegúrese que el nivel de batería no es bajo.
- Asegúrese que hay espacio libre en la memoria del aparato.