

Reproductor MP4 DE MÚSICA, VÍDEOS, IMAGEN Y E-BOOK
Referencias 81 1x

SPC
internet
el ESPECIALISTA en
utilizar lo que se baja de la red



MANUAL DE USUARIO

For English user manual, visit: www.spcinternet.com/contacta

11/09-Edición-3

índice

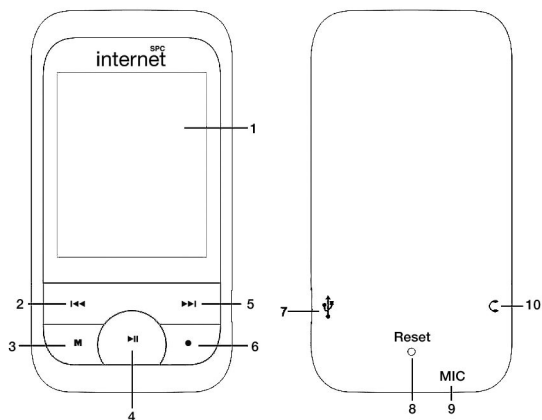
0	Guía básica	5
0.1	Localización de controles	5
0.2	Carga de batería	6
0.3	Conexión al ordenador	6
0.4	Reproducción de archivos de audio	7
0.5	Estructura del menú	8
1	Introducción	9
1.1	Presentación	9
1.2	Características	10
1.3	Requisitos	11
1.4	Mantenimiento	12
1.5	Precauciones	12
1.6	Reciclaje ambiental	12
2	Instalación	14
2.1	Carga de la batería	14
2.2	Conexión del reproductor al PC	15
2.3	Desconexión del reproductor del PC	16
2.4	Dar formato a la memoria del reproductor.....	17
3	Funcionamiento del reproductor	18
3.1	Apagar o encender el reproductor	18
3.2	Bloqueo del teclado.....	18
3.3	Botón reset	18
3.4	Ajuste del volumen del reproducción	19

4 Menú principal de navegación	19
<hr/>	
5 Reproducción de audio	20
<hr/>	
5.1 Reproducir archivos de música y navegar por el menú	20
5.2 Pausa	21
5.3 Siguiente canción / canción anterior	21
5.4 Retroceso y avance de canción	21
5.5 Función repetición A-B	22
5.6 Ecuador de sonido	22
5.7 Archivos LYRICS	22
<hr/>	
6 Reproducción de vídeos	28
<hr/>	
6.1 Conversor de vídeo a formato AVI	28
6.2 Reproducir archivos de vídeo y navegar por el menú	30
6.3 Pausa	30
6.4 Siguiente vídeo / vídeo anterior	31
6.5 Retroceso y avance del vídeo	31
<hr/>	
7 Radio FM	32
<hr/>	
7.1 Búsqueda manual	32
7.2 Búsqueda automática.....	32
7.3 Memorizar una emisora	33
7.4 Buscar una emisora presintonizada	33
7.5 Borrar una emisora	34

8	Visualizador de fotos / imágenes	35
8.1	Siguiente imagen / imagen anterior	36
9	E-book lectura de archivos de texto	37
9.1	Guardar posición de lectura	38
9.2	Cargar posición almacenada	38
10	Grabar voz o sonidos	39
10.1	Reproducir un archivo grabado	39
11	Explorador de archivos	40
11.1	Borrar un archivo	40
12	Ajustes	41
12.1	Ajustes de música	41
12.2	Ajustes de la radio FM	43
12.3	Ajustes de la grabación.....	44
12.4	Ajuste del tiempo de reproducción	45
12.5	Ajustes de la pantalla.....	46
12.6	Ajustes de sistema	48
12.7	Ajustes del tiempo de apagado (Auto-Apagado).....	49
12.8	Idioma	50
13	Datos técnicos	51

0 guía básica

0.1 localización de controles



1. Pantalla color CSTN
2. Anterior / Retroceder / Bajar volumen
3. MENU / OK / Reproducir
4. Reproducir / Pausa / Encender / Apagar
5. Siguiente / Avanzar / Subir volumen
6. Retroceder / Borrar / Repetición entre 2 puntos (A-B)
7. Conector para el cable USB
8. Botón de RESET
9. Micrófono
10. Conector para auriculares o altavoces

0.2 carga de batería

El reproductor dispone de batería interna. Antes de comenzar a utilizarlo necesitarás cargarlo:

- Con el Reproductor se suministra un Cable USB. Con el ordenador encendido, conecta un extremo del cable en el conector USB de tu PC y el otro extremo en el conector del reproductor (7).
- El controlador se cargará automáticamente en caso de que estés utilizando el sistema operativo Windows VISTA/2000/XP/ME.
- La batería empezará a cargarse. Carga la batería durante 3 horas para asegurar un máximo tiempo de uso y así alargar la vida de ésta (ver apartado 2.1 para más información).

Nota: Para que el reproductor se cargue correctamente, conecta el cable USB directamente en el conector USB de tu PC (no a través de un concentrador).

0.3 conexión al ordenador

- Conecta el reproductor a un ordenador con Sistema Operativo Windows VISTA/XP/2000/ME. El ordenador reconocerá el dispositivo automáticamente.
- Una vez el ordenador haya detectado el reproductor, éste actuará como un disco portátil. Por lo tanto, la transferencia de archivos se realizará de la misma manera que con cualquier otro dispositivo de almacenamiento.

Nota: No desconectes el reproductor durante el proceso de copia o borrado de datos ya que podría causar un mal funcionamiento de la unidad y dañar el Software, hízlo utilizando el icono de “Quitar Hardware con seguridad” situado en la parte inferior, en la barra de tareas.

0.4 reproducción de archivos de audio

- Enciende el reproductor manteniendo pulsada la tecla ►|| (4).
- Visualizarás el menú principal. Desde este menú podrás acceder a las funciones principales como: **Música, Vídeo, Radio FM, Imágenes, E-book, Grabar, Explorador y ajustes.**
- Pulsa las teclas ◀◀ (2) o ▶▶ (5) para seleccionar la opción MUSICA y a continuación la tecla M (3) para confirmar.
- Visualizarás la pantalla de reproducción de música. Pulsa la tecla M (3) para acceder al explorador de archivos y carpetas.
- Mediante las teclas ◀◀ (2) o ▶▶ (5) selecciona la carpeta donde se encuentra el o los archivos de audio que deseas reproducir y pulsa la tecla M (3) para entrar en la carpeta o para que el archivo comience a reproducirse.
- Si quieres parar durante unos instantes la reproducción de la canción pulsa la tecla ►|| (4). Para que la reproducción continúe vuelve a pulsar la tecla ►|| (4).
- Para bajar o subir el volumen mantén pulsada la tecla ◀◀ (2) o ▶▶ (5).
- Si deseas pasar a la siguiente canción, pulsa la tecla ▶▶ (5) y para volver a la anterior, pulsa la tecla ◀◀ (2).
- Y finalmente para retroceder o avanzar rápidamente, pulsa la tecla ►|| (4) y mientras el archivo está pausado mantén pulsadas las teclas ◀◀ (2) o ▶▶ (5) respectivamente. Para empezar a reproducir otra vez el archivo deja de pulsar la tecla de avance o retroceso rápido y pulsa la tecla ►|| (4) para continuar con la reproducción.
- Cuando desees apagar el reproductor, simplemente mantén pulsada unos segundos la tecla ►|| (4) hasta que el reproductor se apague.

0.5 estructura del menú

música	Reproducción de los archivos de sonido MP3 / MP1 / MP2 / WMA / FLAC
vídeo	Reproducción de los archivos de vídeo AVI
radio FM	Búsqueda, reproducción y memorización de las emisoras de radio FM
imágenes	Visualización de las imágenes (JPG)
e-book	Visualización y lectura de archivos de texto (TXT)
grabar	Grabación de voz
explorador	Acceso a las carpetas y archivos de la memoria
ajustes	
música	Repetición, reproducción, ecualizador, ecualizador manual
radio FM	Estéreo, región FM
grabar	Calidad de grabación
ajuste reproducción	Texto, foto
pantalla	Salvapantallas, brillo, modo salvapantallas
sistema	Acerca de, actualizar FW, valores de fábrica
auto-apagado	Selección de tiempo de apagado automático
idioma	Selección del idioma deseado

1 introducción

Este manual describe las características y modo de funcionamiento del reproductor, así como de sus accesorios.

Proporciona también la información básica para instalar y conectar el reproductor MP3 / VIDEO / IMAGENES / TEXTO a tu PC.

En la caja se incluye lo siguiente:

- Reproductor MP4 de música y vídeos
- Auriculares estéreo de alta calidad
- Cable USB para conectar el reproductor con el PC y cargar la batería
- CD con conversor de vídeo y manual de usuario
- Guía básica

1.1 presentación

El reproductor ha sido diseñado para proporcionar una alta calidad de sonido reproduciendo grabaciones en formato MP3/MP1/MP2/WMA/FLAC que podrás escuchar mediante auriculares.

El reproductor también permite reproducir vídeos en formato AVI y fotos en formato JPG gracias a la pantalla a color CSTN de 65000 colores y 1.8 pulgadas.

También podrás escuchar la Radio FM y grabar voz o sonidos a través de su función grabación mediante el micrófono que tiene incorporado.

1.2 características

Pantalla de 1.8"

- Pantalla de tipo CSTN
- 65000 colores
- Resolución: 128x 160 píxeles

Reproduce

- Música digital MP3, MP1, MP2, WMA y FLAC
- Videos (formato AVI, incluye conversor)
- Fotos a 65000 colores (formato JPG)
- Ebook (visualización de archivos de texto TXT)
- Radio FM con 30 presintonías

Sonido

- Micrófono integrado
- Grabación digital de voz de alta calidad
- 7 ecualizadores de música predeterminados (Normal, Rock, Pop, Clásico, Grave, Jazz, manual)
- Ecualización configurable (modo usuario)
- 7 modos de reproducción: Una vez, Repetir 1, Una Carpeta, Repetir 1 carpeta, Todo, Repetir todo, Comienzo
- Repetición entre 2 puntos A-B

Otras prestaciones

- Diseño extrafino
- Gestión del contenido por carpetas
- Borrar ficheros desde el menú
- Lyrics (Muestra las letras de las canciones editándolas de antemano)
- Bloqueo de teclado

Memoria

- Memoria Flash integrada

- Funciona como memoria de almacenamiento
- Tiempo de música MP3 que almacena:
Hasta 32h (2GB) / Hasta 64h (4GB) / Hasta 128h (8GB)
- Tiempo de vídeo AVI que almacena:
Hasta 8h (2GB) / Hasta 16h (4GB) / Hasta 32h (8GB)

Batería

- Batería de litio-ion integrada de bajo consumo
- Autonomía de hasta 21 horas de reproducción de archivos MP3 (Salvapantallas activado)

Conexión a ordenadores

- Interfaz USB 2.0
- Compatible con sistemas Windows Vista, XP, ME y Windows 2000 (con Win2000 Service Pack)

Dimensiones y peso

- Largo: 43 mm.
- Ancho: 8 mm.
- Alto: 83 mm.
- Peso: 30 g.
- Condiciones de uso: -10/80 °C

1.3 requisitos

Para poder copiar canciones, vídeos, fotos, etc. es necesario que el reproductor se conecte a un ordenador con los siguientes requisitos mínimos:

- Sistema Operativo: Windows 2000 (con Win2000 Service Pack) / ME / XP o Vista
- Puerto USB disponible.
- Lector de CD para poder hacer uso de él.

1.4 mantenimiento

- Utiliza un trapo húmedo para limpiar el reproductor. No utilices bencina, alcohol o disolventes químicos. No utilices productos abrasivos ni productos en aerosol.
- Mantén la unidad libre de polvo, altas temperaturas y vibraciones. No lo expongas a la luz directa solar.

1.5 precauciones

- No expongas el reproductor a altas temperaturas.
- Por favor lee las instrucciones de uso antes de utilizar el aparato.
- No pongas el reproductor en contacto con el agua.
- No abras el reproductor ya que se podría deteriorar y anularía el periodo de garantía. Ponte en contacto con el Servicio Técnico Autorizado.
- Si la unidad no se va a utilizar durante un periodo largo de tiempo, apagua el aparato.
- No sitúes el reproductor en lugares extremadamente calientes, fríos, sucios o húmedos.






1.6 reciclaje ambiental

No tires nunca el aparato con los desechos domésticos. Pide información a tu Ayuntamiento sobre las posibilidades de una correcta eliminación que no arruine el medio ambiente. La caja de cartón, el plástico contenido en el embalaje y las piezas que forman el reproductor se pueden reciclar de acuerdo con las normas vigentes en España en materia de reciclaje.

Respetar siempre las normas vigentes en la materia. Los transgresores están sujetos a las sanciones y a las medidas que establece la ley.



El símbolo del contenedor con la cruz, que se encuentra en el aparato, significa que cuando el equipo haya llegado al final de su vida útil, deberá ser llevado a los centros de recogida previstos, y que su tratamiento debe estar separado del de los residuos urbanos.


-  **Volumen del auricular:** Utilizar los auriculares a un volumen elevado puede causar una pérdida de audición permanente. Si te habitúas a un volumen de sonido más alto, podrá resultarte aparentemente normal, pero podrás dañar tu capacidad de audición. Ajusta el volumen de tu reproductor a un nivel adecuado. Si oyes un pitido, reduce el volumen o deja de utilizar el reproductor.
-  **Actividades:** Se recomienda no hacer uso del reproductor mientras tengas que realizar actividades que requieran de tu atención auditiva ya que el reproductor te aísla de los ruidos externos.
-  **Conectores y puertos:** No intentes reiteradamente enchufar un conector en un puerto si la conexión entre el conector y el puerto no es inmediata, ya que seguramente no se correspondan. Cerciórate de que el conector se corresponde con el puerto en su forma y que lo has colocado en la posición correcta.
-  **Temperatura:** No utilices tu reproductor en lugares que tengan una temperatura fuera de este rango -10°C a 80°C. No dejes tu reproductor expuesto a la luz solar directa, algún componente del reproductor podría dañarse.
-  **Lugares húmedos:** No utilices el reproductor cerca del agua o de lugares con humedad, podría ocasionar descargas o daños.

2 instalación

2.1 carga de la batería

El reproductor dispone de batería interna. Antes de comenzar a utilizarlo necesitarás cargarlo. No importa si lo pones a cargar encendido o apagado, una vez conectado, comenzará el proceso de carga.

Además, carga las baterías cuando:

- El icono de batería vacía aparezca en la pantalla .
- Las teclas no se activen.
- El reproductor no funcione correctamente en circunstancias normales.

Carga de la batería del reproductor.

- Con el reproductor se suministra un cable USB. Con el ordenador encendido, conecta un extremo del cable en el conector USB de tu PC y el otro extremo en el conector del reproductor (7).
- El controlador se cargará automáticamente en caso de que estés utilizando el sistema operativo Windows 2000 / XP / ME o Vista.
- La batería empezará a cargarse. Carga la batería durante 3 horas para asegurar un máximo tiempo de uso y así alargar la vida de ésta.

Notas:

- Para que el reproductor se cargue correctamente, conecta el cable USB directamente en el conector USB de tu PC (no a través de un concentrador).
- Si se realizan cargas incorrectas de la batería del reproductor, puede provocar posteriormente un mal funcionamiento de ésta.

Información obligatoria según normativa para equipos que utilizan baterías.

Precaución: Riesgo de explosión en caso de sustitución de la batería por una de tipo incorrecto. Deshazte de las baterías usadas de acuerdo con las instrucciones.

Información obligatoria según normativa para equipos que utilizan baterías de litio.

Precaución: En caso de excesivo calentamiento o inundación, existe riesgo de explosión.

2.2 conexión del reproductor al PC

Conecta el reproductor a un ordenador con Sistema Operativo **Windows XP / 2000 (con Win2000 Service Pack) / ME o Vista**, no necesitarás realizar ninguna instalación, el ordenador reconocerá el dispositivo automáticamente.

Cuando el ordenador haya detectado el reproductor, éste actuará como un disco portátil. Por lo tanto, la transferencia de archivos se realizará de la misma manera que con cualquier otro dispositivo de almacenamiento.



Nota: El reproductor ordena los archivos en la memoria de la misma manera que se copian del ordenador. Para mantener el mismo orden que tienes en tu ordenador hay dos opciones:

- Selecciona todos los archivos que quieres copiar mediante el ratón, haz click con el botón derecho del ratón sobre lo seleccionado y selecciona “Copiar”. A continuación sitúate encima de la ventana del reproductor y haz click con el botón derecho del ratón. Selecciona “Pegar”.
- Selecciona todos los archivos que quieres copiar mediante el ratón, haz click en el PRIMER archivo de la lista que quieres transferir y sin soltar el botón del ratón arrastra todos los archivos hasta la memoria del reproductor.

Nota: Si no sigues alguno de estos 2 procedimientos, es posible que el reproductor no ordene correctamente los archivos copiados.

Nota: En el explorador primero visualizarás todas las carpetas y a continuación los archivos.

Nota: No desconectes el reproductor durante el proceso de copia o borrado de datos ya que podría causar un mal funcionamiento de la unidad y dañar el software.

2.3 desconexión del reproductor del PC

Es recomendable realizar los siguientes pasos para evitar conflictos en el PC y en el reproductor cuando se desconectan.

- En el PC, haz doble “click” sobre el pequeño icono que se muestra en la parte inferior derecha de tu pantalla.

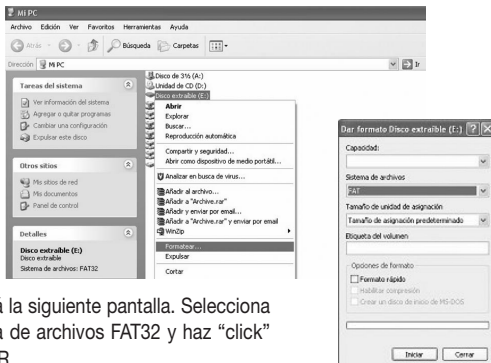


- Se abrirá una nueva ventana, haz “click” en la opción DETENER sobre la unidad del reproductor.
- Haz “click” en ACEPTAR. El ordenador te confirmará que ya puedes desconectar el reproductor del puerto USB.

2.4 dar formato a la memoria del reproductor

Puedes formatear la memoria del reproductor para borrar todos los archivos que en ella se encuentran. Para ello sigue los siguientes pasos:

- Conecta el reproductor a un ordenador con sistema operativo compatible empleando el cable USB. Inmediatamente el ordenador reconocerá el dispositivo.
- En MI PC, haz “click” con el botón derecho del ratón sobre la unidad de almacenamiento que ha creado el reproductor. A continuación haz “click” en la opción ‘Formatear...’.



- Aparecerá la siguiente pantalla. Selecciona el sistema de archivos FAT32 y haz “click” en INICIAR.
- El ordenador te pedirá confirmación para iniciar el proceso y te advertirá de que se va a borrar todo el contenido. Haz “click” en ACEPTAR.
- El ordenador formateará la unidad en poco tiempo. Una vez haya acabado haz “click” en ACEPTAR.

Nota: Puede que tengas que minimizar la ventana de la unidad formateada para poder ver otras.

- Cierra las ventanas de formateo que puedas tener abiertas, y extrae la unidad formateada utilizando el icono “Quitar Hardware con seguridad” de tu barra de tareas.

3 funcionamiento del reproductor

3.1 apagar o encender el reproductor

Para encender el reproductor, pulsa la tecla ►II (4) durante 1 segundo. La pantalla se encenderá y te situarás directamente en el menú principal.

Para apagar el reproductor, mantén pulsada la tecla ►II (4) durante 2 segundos. La pantalla se apagará.

3.2 bloqueo del teclado

Para bloquear el teclado mantén pulsadas las teclas ►II (4) y M (3) durante unos segundos. Un candado cerrado aparecerá en la pantalla del reproductor indicándote que el teclado está bloqueado.

Para desbloquear realiza los mismos pasos explicados anteriormente. Un candado abierto aparecerá en la pantalla.

3.3 botón reset

Si en alguna ocasión tu reproductor no funciona normalmente o se queda bloqueado, apaga el reproductor mediante el botón **RESET (8)**. A continuación vuelve a encenderlo mediante la tecla ►II (4).

3.4 ajuste del volumen de reproducción

Mientras estás reproduciendo un archivo de audio, un archivo de vídeo o la radio FM mantén pulsada la tecla **◀◀ (2)** para disminuir el volumen de reproducción hasta alcanzar el valor mínimo (sin sonido) o la tecla **▶▶ (5)** para aumentarlo hasta su valor máximo (32). Podrás ver el nivel del volumen en la parte inferior de la pantalla.

Nota: Utilizar los auriculares a un volumen elevado puede causar una pérdida de audición permanente. Si te habitúas a un volumen de sonido más alto, podrá resultarte aparentemente normal, pero podrás dañar tu capacidad de audición. Ajusta el volumen de tu reproductor a un nivel adecuado. Si oyes un pitido, reduce el volumen o deja de utilizar el reproductor.

4 menú principal de navegación

Cuando el reproductor se enciende se accede al menú principal de navegación. El menú principal de navegación permite acceder a las siguientes funciones del reproductor:

01. MUSICA
02. VIDEO
03. RADIO FM
04. IMAGENES
05. E-BOOK
06. GRABAR
07. EXPLORADOR
08. AJUSTES

Para ello, pulsa las teclas **◀◀ (2)** o **▶▶ (5)** para desplazarte hasta seleccionar la opción deseada, cuyo nombre e icono representativo se mostrarán en la pantalla.

A continuación pulsa la tecla **M (3)** para confirmar la selección.

Para regresar al menú principal desde una de las opciones principales mantén pulsada la tecla **M (3)**.

5 reproducción de audio

Esta unidad puede reproducir archivos MP3, MP1, MP2, WMA y FLAC. Para ello, anteriormente has tenido que copiar los archivos de audio en la memoria del reproductor.

Desde el menú principal, pulsa las teclas **◀◀ (2)** o **▶▶ (5)** hasta visualizar **MUSICA**, y a continuación pulsa la tecla **M (3)** para confirmar. Automáticamente el reproductor comenzará a reproducir música.

Para regresar al menú principal desde una de las opciones principales mantén pulsada la tecla **M (3)**.

5.1 reproducir archivos de música y navegar por el Menú

Este reproductor sólo reproduce los archivos de audio con formato:

- MP3 (8 – 320 Kbps)
- MP1 (128 – 320 Kbps)
- MP2 (128 – 320 Kbps)
- WMA (16 – 320 Kbps)
- FLAC

Para reproducir los archivos de audio almacenados, sigue los siguientes pasos:

- Pulsa la tecla **M (3)** y entrarás en el explorador de archivos y carpetas de tu reproductor. Mediante las teclas **◀◀ (2)** o **▶▶ (5)** muévete arriba y abajo hasta seleccionar la carpeta o archivo deseado.
- Si el elemento que has seleccionado es un archivo, pulsa directamente la tecla **M (3)** para reproducirlo.
- Si el elemento seleccionado es una carpeta, pulsa la tecla **M (3)** para ver su contenido y así sucesivamente hasta encontrar el archivo que desea reproducir. A continuación, pulsa la tecla **M (3)** para reproducirlo.
- Si deseas salir de la carpeta actual y retroceder a la carpeta anterior, pulsa la tecla **● (6)**.

- Para regresar al menú principal desde la pantalla de reproducción de MUSICA, mantén pulsada la tecla **M (3)**.

También podrás utilizar otras funcionalidades del reproductor como por ejemplo, configurar opciones de reproducción, repetición, ecualización, etc. mientras escuchas música.

Mientras escucha música o archivos de audio, mantén pulsada la tecla **M (3)** para acceder al menú inicial. Aunque ya no te encuentres en el menú de reproducción de música, seguirás escuchando tus archivos de audio y podrás continuar con otras tareas.

Nota: Si accedes al explorador desde el menú de MUSICA, sólo se mostrarán los archivos de audio que tengas almacenados en tu reproductor.

Nota: Se recomienda no meter archivos que el reproductor no soporta.

5.2 pausa

Mientras estás reproduciendo, pulsa la tecla **▶|| (4)** para parar la reproducción. Si vuelves a pulsarla, se reanuda en la misma posición que se detuvo.

5.3 siguiente canción /canción anterior

Pulsa la tecla **▶▶ (5)** para pasar a la siguiente canción o la tecla **◀◀ (2)** para volver a la canción anterior.

5.4 retroceso y avance de canción

Para avanzar o retroceder un periodo de tiempo dentro de una canción, sigue los siguientes pasos mientras la canción se está reproduciendo:

- Pulsa la tecla **▶|| (4)** para pausar el archivo seleccionado.
- Mantén pulsada la tecla **▶▶ (5)** para avanzar o **◀◀ (2)** para retroceder la canción rápidamente.
- Cuando desees continuar con la reproducción a velocidad normal, deja de pulsar la tecla de avance o retroceso rápido y pulsa la tecla **▶|| (4)** para continuar con la reproducción.

5.5 función repetición A-B

Esta función te permitirá reproducir una sección de una canción repetidamente. Para ello, realiza lo siguiente:

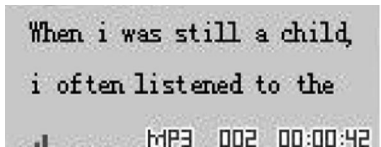
- Estando en el modo reproducción de MUSICA pulsa la tecla ● (6) una vez para marcar el principio de la sección del archivo de audio que deseas repetir. El icono A aparecerá en la pantalla.
- Pulsa la tecla ● (6) de nuevo para marcar el final del segmento del archivo de audio que quieres que se repita constantemente. Ahora comenzarás a escuchar la sección que has elegido continuamente.
- Para volver al modo de reproducción normal simplemente pulsa de nuevo la tecla ● (6).

5.6 ecualizador de sonido

Para seleccionar el modo de ecualización de la música que estás reproduciendo, diríjete al apartado Ecualizador dentro del apartado 12.1 Configuraciones de música.

5.7 archivos LYRICS

Los LYRICS son archivos especiales de texto que contienen las letras de las canciones, podrás verlas durante su reproducción en el espacio destinado para ello en la pantalla.



Para ello, es necesario guardar en el reproductor el archivo de música y su correspondiente archivo Lyrics. Cuando el equipo reproduzca la canción se mostrará la letra de ésta automáticamente y al mismo tiempo que la canción.

Cuando guardes el archivo de música y el Lyric, los dos tendrán que tener el mismo nombre para que a la hora de reproducirlos, puedan ser asociados automáticamente.

Nota: Es posible que los textos de las canciones demasiado largos no se vean completamente en pantalla.

Existen numerosos programas, tanto gratuitos como de pago, que permiten crear archivos Lyrics.

Nota: El proceso para crear archivos Lyrics con los diferentes programas es similar en todos ellos. A continuación se incluye un ejemplo de utilización de uno de ellos.

Uno de ellos es Winamp, disponible de forma gratuita en Internet. Para crear archivos de Lyrics mediante Winamp es necesario instalar también el plugin para Winamp LRC Editor 4.0, también disponible de forma gratuita en Internet. Este plugin permite al programa presentar en otra ventana la letra de las canciones que Winamp esté reproduciendo.

Para editar archivos Lyrics mediante Winamp y el plugin LRC Editor 4.0 procede de la siguiente forma:

- Descarga Winamp desde Internet e instálalo en tu ordenador.



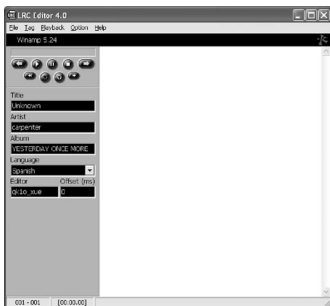
- Descarga el plugin LRC Editor 4.0 desde Internet e instálalo en tu ordenador.



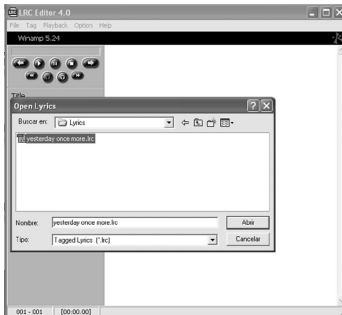
LRC Editor 4.Ink

- Abre el archivo para el que quieres crear el fichero Lyrics con Winamp.


- Abre el editor de Lyrics LRC Editor 4.0. Se mostrará la siguiente ventana.




En la parte derecha se encuentra un espacio en blanco. Introduce la letra de la canción en dicho espacio. Para ello, es posible teclear directamente el texto o abrir un fichero que contenga la letra mediante la opción **Open** del menú **File**. Procura separar la letra en frases cortas.



- Una vez introducida la letra será necesario sincronizarla con el archivo de audio. Para ello, es necesario introducir marcas de tiempo en el texto sincronizadas con instantes de tiempo del archivo. Normalmente, una marca de tiempo vendrá asociada con una nueva línea de texto. Para ello, en primer lugar, coloca el cursor en la primera línea de texto.


- Posteriormente pulsa la tecla de iniciar reproducción  de LRC Editor 4.0. De esta forma se inicia la reproducción del archivo de audio mediante Winamp.



- A continuación, cada vez que desees introducir una marca de tiempo pulsa el botón  situado a la derecha de los dos. Cada vez que pulses este botón al comienzo de la línea de texto se añadirá una marca de tiempo con la forma [MM:SS:DD] (minutos: segundos: décimas de segundo) y automáticamente el cursor se posicionará en la línea siguiente para añadir una nueva marca de tiempo.



Por ejemplo, en este caso vemos que [00:02:68] aparece antes de “When I was young”, ello significa que el programa resaltará la segunda línea a los 2 segundos y 68 décimas de la canción. La marca [00:06:15] antecede a la línea siguiente, por lo cual la segunda línea será resaltada en el segundo 6 segundos y 15 décimas, y así sucesivamente.

Es posible borrar marcas de tiempo si se produce algún error. Para ello pulsa el botón  situado a la izquierda de los dos.

Nota: En pantalla se pueden mostrar hasta 45 caracteres simultáneamente. Si la línea de texto asociada a una marca de tiempo es más larga su contenido irá colocándose en las 3 líneas de la pantalla. No obstante, se recomienda emplear líneas de texto cortas.

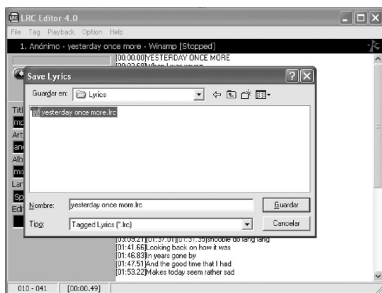
Nota: Deben introducirse marcas de tiempo hasta el final de la canción.

- Si lo deseas, es posible introducir en la parte izquierda de la ventana de LRC Editor 4.0 la siguiente información sobre el fichero de audio: nombre del autor, título del archivo y nombre del álbum. Si lo desea puede dejar estos campos en blanco.

Nota: No utilices los siguientes caracteres en los campos anteriores: \ / : * ? “ < > []

- A continuación, guarda al archivo eligiendo en el menú File la opción Save As...

Nota: el nombre del archivo de Lyrics creado debe ser EXACTAMENTE IGUAL al nombre del archivo de audio asociado.



- Por último, para poder visualizar en el reproductor el contenido del archivo lyrics creado durante la reproducción del archivo de audio asociado guarda ambos archivos, lyrics (.lrc) y audio en el mismo directorio del reproductor.

Nota: Para que puedas leer la letra de la canción sin que se apague la pantalla (función salvapantallas), deberás desactivar esta función siguiendo los pasos explicados en el apartado 12.5

6 reproducción de vídeos

Esta unidad puede reproducir archivos de vídeo en formato AVI. Para ello, anteriormente se han tenido que guardar los archivos en la memoria del reproductor.

Para acceder a la reproducción de vídeos, desde el menú principal, pulsa las teclas **◀◀ (2)** o **▶▶ (5)** hasta visualizar VIDEO, y a continuación pulsa la tecla **M (3)** para confirmar.

Para regresar al menú principal desde la opción VÍDEO, mantén pulsada la tecla **M (3)**.

Nota: Podrás utilizar el conversor de video en Windows 2000/XP. Con el nuevo sistema operativo Windows Vista puede dar problemas de compatibilidad, en caso de darlos, tendrás que instalar de nuevo el programa conversor y probar con otro vídeo.

6.1 conversor de vídeo a formato AVI

En el CD que se suministra junto con el reproductor se incluye un conversor de vídeo que transformará vídeos en formato AVI, MPG, WMV, ASF, etc. al formato AVI que podrás visualizar en tu reproductor.

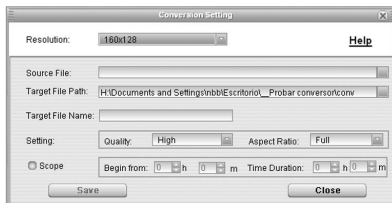
Para convertir un fichero de vídeo a formato AVI mediante el software conversor procede de la siguiente forma:

Nota: Posiblemente haya vídeos que no podrán ser convertidos por medio de este programa. Esto depende del código interno con el que se haya constituido el vídeo original. Intenta convertir otros formatos de vídeo.

Nota: En caso de que tengas algún problema cuando vayas a convertir un vídeo, prueba a descargar gratuitamente todos los codecs de los distintos formatos.

- Crea en el escritorio de tu ordenador una carpeta nueva y guarda en ella los archivos que convertirás mas adelante.

- Ejecuta el archivo con extensión .EXE (archivo ejecutable) dentro de la carpeta CONVERTOR VIDEO para instalar el programa conversor de formatos.
- Sigue las instrucciones para instalar el programa.
- Una vez instalado el programa, ejecútalo.
- Para añadir el vídeo que deseas convertir haga “click” en la opción “ADD”.
- Aparecerá la siguiente pantalla en tu PC.



- Selecciona la resolución con la cual se convertirá el video. La resolución óptima será **160x128**.
- Haz “click” en la pestaña “SOURCE FILE” para buscar el archivo que deseas convertir.
- Una vez añadido el archivo, haz “click” en la pestaña “TARGET FILE PATH” para seleccionar la carpeta destino donde quedará guardado el archivo convertido.
- Desde esta ventana podrás seleccionar también la calidad deseada para el archivo a convertir, incluso podrás seleccionar el intervalo de tiempo que deseas convertir mediante la opción “SCOPE”, marcando la hora y los minutos de comienzo en el campo “BEGIN FROM” y la hora y los minutos de fin en el campo “TIME DURATION”.
- También puedes cambiar el nombre para el archivo final en el campo “TARGET FILE NAME”.
- Una vez haya finalizado, haz “click” en la opción “SAVE”. La ventana se cerrará.
- Haz “click” en la opción “CONVERT NOW” para que el programa comience a convertir el video a formato AVI.
- Cuando el archivo esté convertido, en la columna “Progress” aparecerá 100%.
- Dirígete a la carpeta destino seleccionada anteriormente. Encontrarás el archivo convertido a formato AVI.
- Cópialo en el reproductor si quieres visualizarlo.

6.2 reproducir archivos de vídeo y navegar por el menú

Para reproducir los archivos de vídeo almacenados en la unidad procede de la siguiente forma:

- Desde el menú principal (si no te encuentras en el menú principal, mantén pulsada la tecla **M (3)** para acceder a él) pulsa las teclas **◀◀ (2)** o **▶▶ (5)** hasta seleccionar la opción VIDEO.
- A continuación pulsa la tecla **M (3)** para confirmar la selección. Entrarás en el explorador de archivos y carpetas de tu reproductor.
- Mediante las teclas **◀◀ (2)** o **▶▶ (5)** muévete arriba y abajo hasta seleccionar la carpeta o archivo deseado.
- Si el elemento que has seleccionado es un archivo, pulsa directamente la tecla **M (3)** para empezar a reproducirlo.
- Si el elemento seleccionado es una carpeta, pulsa la tecla **M (3)** para ver su contenido, y así sucesivamente hasta encontrar el archivo que desees reproducir. A continuación pulsa la tecla **M (3)** para empezar a reproducirlo.
- Si deseas salir de la carpeta actual y retroceder a la carpeta anterior, pulsa la tecla **● (6)**.
- Para regresar al menú principal desde la pantalla de reproducción de VÍDEO, mantén pulsada la tecla **M (3)**.

Nota: Si accedes al explorador desde el menú de VÍDEO, sólo se mostrarán los archivos de vídeo que tengas almacenados en tu reproductor.

6.3 pausa

Mientras estás reproduciendo un vídeo, pulsa la tecla **▶|| (4)** para detener la reproducción. Si vuelves a pulsarla, se reanudará en la misma posición que se detuvo.

6.4 siguiente vídeo /vídeo anterior

Durante la reproducción pulsa la tecla ►| (5) para pasar al siguiente vídeo o la tecla ◀◀ (2) para volver al vídeo anterior.

6.5 retroceso y avance del vídeo

Para avanzar o retroceder un periodo de tiempo dentro de un vídeo, sigue los siguientes pasos mientras se está reproduciendo:

- Pulsa la tecla ►| (4) para pausar el archivo seleccionado.
- Mantén pulsada la tecla ►| (5), para avanzar o la tecla ◀◀ (2) para retroceder rápidamente.
- Cuando desees continuar con la reproducción, deja de pulsar la tecla de avance o retroceso rápido y pulsa la tecla ►| (4) para continuar con la reproducción.

7 radio FM

Desde el menú principal (si no te encuentras en el menú principal, mantén pulsada la tecla **M (3)** para acceder a él) pulsa las teclas **▶▶I (5)** y **I◀◀ (2)** hasta seleccionar la opción RADIO FM. A continuación pulsa la tecla **M (3)** para confirmar la selección.

Para regresar al menú principal desde la opción RADIO FM, mantén pulsada la tecla **M (3)**.

7.1 búsqueda manual

Para hacer la búsqueda manual de una emisora sigue los siguientes pasos:

- Desde la pantalla de radio pulsa la tecla **M (3)** para acceder al submenú de radio.
- Mediante las teclas **▶▶I (5)** y **I◀◀ (2)** selecciona la opción “Manual” y pulsa la tecla **M (3)** para confirmar.
- Mediante las teclas **▶▶I (5)** y **I◀◀ (2)** retrocede o avanza 0,1 MHz.

7.2 búsqueda automática

Para que tu reproductor haga una búsqueda automática de todos los canales y memorice los que reciban una señal más fuerte, realiza lo siguiente:

- Desde la pantalla de radio pulsa la tecla **M (3)** para acceder al submenú de la radio.
- Mediante las teclas **▶▶I (5)** y **I◀◀ (2)** selecciona la opción “Auto” y pulsa la tecla **M (3)** para confirmar.
- El reproductor hará un escaneo automático por todo el rango de frecuencias.
- Cuando haya terminado con todo el escaneo el reproductor habrá memorizado las emisoras con suficiente señal.
- Para moverte a través de las emisoras memorizadas pulsa la tecla **M (3)** y mediante las teclas **▶▶I (5)** y **I◀◀ (2)** selecciona “Presinto” y pulsa la tecla **M (3)** para confirmar.
- Avanza o retrocede por las emisoras seleccionadas mediante las teclas **▶▶I (5)** y **I◀◀ (2)**.

7.3 memorizar una emisora

Si deseas memorizar una emisora manualmente, realiza lo siguiente:

- Sitúate en la emisora que deseas memorizar.
- Desde la pantalla de radio pulsa la tecla **M (3)** para acceder al submenú de la radio.
- Mediante las teclas **▶▶I (5)** y **I◀◀ (2)** selecciona la opción “Memoria” y pulsa la tecla **M (3)** para confirmar.
- Mediante las teclas **▶▶I (5)** y **I◀◀ (2)** selecciona la posición de memoria donde deseas que se guarde la memoria y pulsa la tecla **M (3)** para confirmar.
- Mediante las teclas **▶▶I (5)** y **I◀◀ (2)** selecciona la opción SI en el aviso y pulsa la tecla **M (3)** para confirmar.
- Para salir del submenú de la radio pulsa la tecla **▶II (4)**.

7.4 buscar una emisora presintonizada

Para buscar una emisora presintonizada, realiza lo siguiente:

- Pulsa la tecla **M (3)** y mediante las teclas **▶▶I (5)** y **I◀◀ (2)** selecciona “Presinto” y pulsa la tecla **M (3)** para confirmar.
- Avanza o retrocede por las emisoras seleccionadas mediante las teclas **▶▶I (5)** y **I◀◀ (2)**.

7.5 borrar una emisora

Para borrar una emisora que has memorizado previamente, realiza lo siguiente:

Desde la pantalla de radio pulsa la tecla **M (3)** para acceder al submenú de la radio.

- Mediante las teclas **▶▶I (5)** y **I◀◀ (2)** selecciona la opción "Borrar" y pulsa la tecla **M (3)** para confirmar.
- Mediante las teclas **▶▶I (5)** y **I◀◀ (2)** selecciona la posición de memoria que deseas borrar y pulsa la tecla **M (3)** para confirmar.
- Mediante las teclas **▶▶I (5)** y **I◀◀ (2)** selecciona la opción SI y pulsa la tecla **M (3)** para confirmar.
- Para salir del submenú de la radio pulsa la tecla **▶I (4)**.

8 visualizador de fotos /imágenes

El reproductor ofrece una función para visualizar imágenes y fotos en formato JPG con una resolución máxima de 4000x3000 píxeles. Para ello antes debes copiar las fotos o imágenes en este formato en tu reproductor.

- Desde el menú principal (si no te encuentras en el menú principal, mantén pulsada la tecla **M (3)** para acceder a él) pulsa las teclas **◀◀ (2)** o **▶▶ (5)** hasta seleccionar la opción **IMÁGENES**. A continuación pulsa la tecla **M (3)** para confirmar la selección.
- Entrarás en el explorador de archivos y carpetas de tu reproductor.
- Mediante las teclas **◀◀ (2)** o **▶▶ (5)** muévete arriba y abajo hasta seleccionar la carpeta o archivo deseado.
- Si el elemento que has seleccionado es un archivo, pulsa directamente la tecla **M (3)** para visualizarlo.
- Si el elemento seleccionado es una carpeta, pulsa la tecla **M (3)** para ver su contenido, y así sucesivamente hasta encontrar el archivo que desees reproducir. A continuación pulsa la tecla **M (3)** para visualizarlo.
- Si deseas salir de la carpeta actual y retroceder a la carpeta anterior, pulsa la tecla **● (6)**.
- Para regresar al menú principal desde la pantalla de reproducción de **IMÁGENES**, mantén pulsada la tecla **M (3)**.

Notas:

- Si accedes al explorador desde el menú de **IMÁGENES**, sólo se mostrarán los archivos de imagen que tengas almacenados en tu reproductor.
- El reproductor no soporta archivos **JPEG** progresivos.

8.1 siguiente imagen / imagen anterior _____

Durante la reproducción pulsa la tecla ►► (5) para pasar a la siguiente imagen o la tecla ◀◀ (2) para volver a la anterior.

Nota: Si pulsas la tecla ►◄ (4), las imágenes irán pasando automáticamente transcurrido unos segundos (Este tiempo se puede programar en el menú AJUSTES del reproductor, en el apartado Foto dentro del apartado 12.4 Ajuste del tiempo de reproducción).

9 E-book

lectura de archivos de texto

Este reproductor sólo reproduce archivos de texto en formato TXT.

Para reproducir los archivos de texto almacenados en la unidad procede de la siguiente forma:

- Desde el menú principal (si no te encuentras en el menú principal, mantén pulsada la tecla **M (3)** para acceder a él) pulsa las teclas **◀◀ (2)** o **▶▶ (5)** hasta seleccionar la opción E-book. A continuación pulsa la tecla **M (3)** para confirmar la selección.
- Entrarás en el explorador de archivos y carpetas de tu reproductor.
- Mediante las teclas **◀◀ (2)** o **▶▶ (5)** muévete arriba y abajo hasta seleccionar la carpeta o archivo deseado.
- Recuerda que si deseas salir de la carpeta actual y retroceder a la carpeta anterior, pulsa la tecla **● (6)**.
- Si el elemento que has seleccionado es un archivo, pulsa directamente la tecla **M (3)** para visualizarlo.
- Si el elemento seleccionado es una carpeta, pulsa la tecla **M (3)** para ver su contenido, y así sucesivamente hasta encontrar el archivo que deseas reproducir. A continuación pulsa la tecla **M (3)** para visualizar el texto.
- Si deseas pasar a la siguiente página pulsa la tecla **▶▶ (5)**, para retroceder a la página anterior pulsa la tecla **◀◀ (2)**.
- Para regresar al menú principal desde la pantalla de reproducción de E-book, mantén pulsada la tecla **M (3)**.

Notas:

- Si accedes al explorador desde el menú de E-book, sólo se mostrarán los archivos de texto que tengas almacenados en tu reproductor.
- Si pulsas la tecla **▶▶ (4)**, el texto irá pasando automáticamente transcurrido unos segundos (Este tiempo se puede programar en el menú AJUSTES del reproductor, en el apartado Texto dentro del apartado 12.4 Ajuste del tiempo de reproducción).

- El tiempo que tardará el reproductor en abrir un archivo, dependerá del tamaño de éste. Se recomienda que el tamaño del archivo de texto no exceda 50KB.
- Puede que las palabras se separen al final de cada línea continuando en la siguiente línea.

9.1 guardar posición de lectura

Para archivos de texto largos es posible que desees recordar la posición en la que te quedaste la última vez que estuviste leyendo un libro o un texto largo. Para ello, realiza lo siguiente:

- Una vez te encuentres situado en la posición que desees guardar, mantén pulsada la tecla **● (6)**.
- Mediante las teclas **⏪ (2)** o **⏩ (5)** muévete arriba y abajo hasta seleccionar la posición de memoria que desees (tienes tres posiciones disponibles, si están todas las posiciones ocupadas puedes almacenar tu nueva posición en una ya utilizada pero se perderá la posición antigua).
- Pulsa la tecla **M (3)** para confirmar.
La posición del libro o texto habrá quedado almacenada en la memoria seleccionada.
- Para regresar al menú principal desde la pantalla de reproducción de E-book, mantén pulsada la tecla **M (3)**.

9.2 cargar posición almacenada

Si desees retomar la lectura donde lo dejaste, realiza lo siguiente:

- Pulsa la tecla **● (6)**. Visualizarás en la pantalla de tu reproductor las posiciones de memoria disponibles.
- Mediante las teclas **⏪ (2)** o **⏩ (5)** muévete arriba y abajo hasta seleccionar la posición de memoria deseada y pulsa la tecla **M (3)** para confirmar. Podrás continuar con la lectura en el punto en el que la dejaste.
- Para regresar al menú principal desde la pantalla de reproducción de E-book, mantén pulsada la tecla **M (3)**.

10 grabar voz o sonidos

Este reproductor tiene un micrófono integrado que te permitirá realizar grabaciones de voz o sonidos a corto alcance.

Nota: Sitúate a no más lejos de 50 cm del reproductor y dirige la voz hacia éste, el micrófono se encuentra en la parte trasera del reproductor **(9)**.

- Desde el menú principal (si no te encuentras en el menú principal, mantén pulsada la tecla **M (3)** para acceder a él) pulsa las teclas **◀◀ (2)** o **▶▶ (5)** hasta seleccionar la opción GRABAR. A continuación pulsa la tecla **M (3)** para confirmar la selección.
- Pulsa la tecla **● (6)** para comenzar la grabación.
- Si deseas pausar la grabación pulsa la tecla **● (6)**, para reanudarla vuelve a pulsar la tecla **● (6)**.
- Cuando desees finalizar la grabación y guardar el archivo resultante, mantén pulsada la tecla **● (6)**. El archivo de voz o sonidos creado se guardará automáticamente en la carpeta VOICE de tu reproductor.
- Para regresar al menú principal desde la pantalla de grabación, mantén pulsada la tecla **M (3)**.

10.1 reproducir un archivo grabado

- Para reproducir un archivo grabado, accede al EXPLORADOR mediante las teclas **◀◀ (2)** o **▶▶ (5)** y pulsa **M (3)** para confirmar.
- A continuación, selecciona la carpeta **VOICE** mediante las teclas **◀◀ (2)** o **▶▶ (5)** y **M (3)** para confirmar.
- Para finalizar, busca el archivo que deseas reproducir y pulsa la tecla **M (3)** para comenzar a reproducirlo.
- Para regresar al menú principal desde la pantalla de reproducción de MUSICA, mantén pulsada la tecla **M (3)**.

11 explorador de archivos

Este reproductor dispone de un explorador de carpetas y archivos para que te resulte sencilla la búsqueda de un archivo determinado en la memoria del reproductor.

Nota: Si el nombre de un fichero o carpeta es excesivamente largo, contiene caracteres extraños o espacios pueden producirse problemas al intentar reproducirlo. Por favor, cambia el nombre para evitar estos problemas.

- Desde el menú principal (si no te encuentras en el menú principal, mantén pulsada la tecla **M (3)** para acceder a él) pulsa las teclas **◀◀ (2)** o **▶▶ (5)** hasta seleccionar la opción EXPLORADOR. A continuación pulsa la tecla **M (3)** para confirmar la selección.
- Muévete arriba o abajo por las carpetas o archivos mediante las teclas **◀◀ (2)** o **▶▶ (5)**.
- Pulsa la tecla **M (3)** para acceder a una carpeta o para comenzar a reproducir un archivo específico o pulsa la tecla **● (6)** para ir hacia atrás.
- Mantén pulsada la tecla **M (3)** si deseas volver al menú principal.

11.1 borrar un archivo

Puedes borrar un archivo sin la necesidad de conectar el reproductor a tu PC. Para ello, realiza lo siguiente:

- Accede al EXPLORADOR de carpetas y archivos de tu reproductor de la forma explicada en el apartado anterior.
- Busca y selecciona el archivo que deseas borrar.
- Mantén pulsada la tecla **● (6)**. Visualizarás una pantalla en la que te pregunta si confirmas que deseas borrar el archivo.
- Mediante las teclas **◀◀ (2)** o **▶▶ (5)** selecciona la opción SI y pulsa la tecla **M (3)** para confirmar.
- Mantén pulsada la tecla **M (3)** si deseas volver al menú principal.

12 Ajustes

- Desde el menú principal (si no te encuentras en el menú principal, mantén pulsada la tecla **M (3)** para acceder a él) pulsa las teclas **◀◀ (2)** o **▶▶ (5)** hasta seleccionar la opción AJUSTES. A continuación pulsa la tecla **M (3)** para confirmar la selección.
- Mantén pulsada la tecla **M (3)** en cualquier momento si desea volver al menú principal.

12.1 ajustes de música

- Selecciona mediante las teclas **◀◀ (2)** o **▶▶ (5)** la opción MUSICA.
- A continuación pulsa la tecla **M (3)** para confirmar la selección.

Visualizarás los siguientes parámetros de configuración:

Modo repetición

Podrás configurar los diferentes modos de repetición de los archivos de audio.

- Selecciona MODO REPETICIÓN moviéndote mediante las teclas **◀◀ (2)** o **▶▶ (5)**.
- Pulsa **M (3)** para confirmar.
- Podrás seleccionar las siguientes opciones:
 - **Una vez:** Reproduce el archivo una vez.
 - **Repetir 1:** Reproduce el archivo continuamente
 - **Una carpeta:** Reproduce los archivos de una carpeta una vez
 - **Repetir 1 carpeta:** Reproduce los archivos de una carpeta continuamente
 - **Todo:** Reproduce todos los archivos de audio que estén almacenados una vez.
 - **Repetir todo:** Reproduce todos los archivos de audio que estén almacenados continuamente.
 - **Comienzo:** Reproduce los primeros segundos de todos los archivos de audio almacenados en tu reproductor una vez.

- Selecciona la opción deseada mediante las teclas **◀◀ (2)** o **▶▶ (5)** y pulsa **M (3)** para confirmar.
- Pulsa la tecla **● (6)** para volver a la pantalla anterior o mantén pulsada la tecla **M (3)** para volver al menú inicial.

■ Modo reproducción

Podrás seleccionar dos modos de reproducción: Normal y Aleatorio. Para ello:

- Selecciona MODO REPRODUCCIÓN moviéndote mediante las teclas **◀◀ (2)** o **▶▶ (5)**.
- Pulsa **M (3)** para confirmar.
- Selecciona EN ORDEN (si deseas que los archivos se reproduzcan de forma ordenada) o ALEATORIO (si deseas que los archivos se reproduzcan de forma aleatoria) mediante las teclas **◀◀ (2)** o **▶▶ (5)** y pulsa **M (3)** para confirmar.
- Pulsa la tecla **● (6)** para volver a la pantalla anterior o mantén pulsada la tecla **M (3)** para volver al menú inicial.

■ Ecuilizador

Para seleccionar el tipo de ecualización que deseas sigue los siguientes pasos:

A) MANUAL:

- Selecciona la opción ECUALIZADOR MANUAL moviéndote con las teclas **◀◀ (2)** o **▶▶ (5)** y pulsa **M (3)** para confirmar.
- Ajusta los niveles de ecualización según te convenga. Para pasar de una barra indicadora a otra pulsa las teclas **◀◀ (2)** o **▶▶ (5)** y para aumentar o disminuir el nivel de ecualización utiliza las teclas **● (6)** o **▶ (4)**.
- Cuando tengas los niveles ajustados a tu gusto, pulsa la tecla **M (3)** para confirmar.

B) ECUALIZACIONES PREDETERMINADAS:

Puedes seleccionar una ecualización predeterminada de entre las 7 opciones disponibles: Normal, Rock, Pop, Clásico, Bass, Jazz, Ecualizador manual. Para ello:

- Selecciona la opción ECUALIZADOR moviéndote con las teclas **◀◀ (2)** o **▶▶ (5)** y pulsa **M (3)** para confirmar.
- Mediante las teclas **◀◀ (2)** o **▶▶ (5)** selecciona el modo de ecualización deseado y pulsa **M (3)** para confirmar.
- Pulsa la tecla **● (6)** para volver a la pantalla anterior o mantén pulsada la tecla **M (3)** para volver al menú inicial.

12.2 ajustes de la radio FM

- Selecciona mediante las teclas **◀◀ (2)** o **▶▶ (5)** la opción RADIO FM.
- A continuación pulsa la tecla **M (3)** para confirmar la selección.

Visualizarás los siguientes parámetros de configuración:

■ Estéreo

Cuando recibas una señal clara y fuerte de una determinada emisora, se recomienda activar la función estéreo. Sin embargo, si la señal es algo débil o con ruido, mejorará en parte la audición si desactivas esta función. Para ello:

- Selecciona la opción ESTEREO moviéndote mediante las teclas **◀◀ (2)** o **▶▶ (5)**.
- Pulsa **M (3)** para confirmar.
- Selecciona ACTIVADO o DESACTIVADO en función de la situación y pulsa la tecla **M (3)** para confirmar.
- Pulsa la tecla **● (6)** para volver a la pantalla anterior o mantén pulsada la tecla **M (3)** para volver al menú inicial.

Región FM

En cada país existe un rango de frecuencias diferente para la frecuencia modulada (FM), por esta razón, deberás seleccionar la región FM correcta. Si deseas escuchar la radio en Europa deberás seleccionar la opción EUROPA. La región FM viene configurada por defecto para Europa.

- Selecciona la opción REGION FM moviéndote mediante las teclas **◀◀ (2)** o **▶▶ (5)**.
- Pulsa **M (3)** para confirmar.
- Selecciona la opción EUROPA mediante las teclas **◀◀ (2)** o **▶▶ (5)** y pulsa **M (3)** para confirmar.
- Pulsa la tecla **● (6)** para volver a la pantalla anterior o mantén pulsada la tecla **M (3)** para volver al menú inicial.

12.3 ajustes de la grabación

- Selecciona mediante las teclas **◀◀ (2)** o **▶▶ (5)** la opción GRABAR.
- A continuación pulsa la tecla **M (3)** para confirmar la selección.

Visualizarás la siguiente opción:

Calidad de la grabación

Esta opción solo muestra que la calidad con la que se harán las grabaciones es NORMAL (32 Kbps).

- Selecciona la opción CALIDAD GRABACIÓN moviéndote mediante las teclas **◀◀ (2)** o **▶▶ (5)**. Pulsa **M (3)** para confirmar.
- Pulsa la tecla **● (6)** para volver a la pantalla anterior o mantén pulsada la tecla **M (3)** para volver al menú inicial.

12.4 ajuste del tiempo de reproducción

Mediante esta función podrás seleccionar el tiempo de reproducción automática para la visualización de fotos o el avance automático de los archivos de texto.

- Selecciona mediante las teclas **◀◀ (2)** o **▶▶ (5)** la opción AJUSTE REPRODUCCIÓN.
- A continuación pulsa la tecla **M (3)** para confirmar la selección.

Visualizarás los siguientes parámetros de configuración:

■ Texto

Mediante esta función puedes seleccionar el tiempo de reproducción automática de los archivos de texto (TXT), para ello:

- Selecciona la opción TEXTO moviéndote mediante las teclas **◀◀ (2)** o **▶▶ (5)**. Pulsa **M (3)** para confirmar.
- Mediante las teclas **◀◀ (2)** o **▶▶ (5)**, selecciona el tiempo tras el cual el texto avanzará automáticamente y pulsa **M (3)** para confirmar.
- Pulsa la tecla **● (6)** para volver a la pantalla anterior o mantén pulsada la tecla **M (3)** para volver al menú inicial.

■ Foto

Cuando accedas a visualizar las fotos, puedes programar que el reproductor muestre automáticamente las fotos con un intervalo de tiempo programable.

- Selecciona la opción FOTO moviéndote mediante las teclas **◀◀ (2)** o **▶▶ (5)**. Pulsa **M (3)** para confirmar.
- Mediante las teclas **◀◀ (2)** o **▶▶ (5)**, selecciona el tiempo tras el cual las imágenes avanzarán automáticamente y pulsa **M (3)** para confirmar.
- Pulsa la tecla **● (6)** para volver a la pantalla anterior o mantén pulsada la tecla **M (3)** para volver al menú inicial.

12.5 ajustes de la pantalla

- Selecciona mediante las teclas **◀◀ (2)** o **▶▶ (5)** la opción PANTALLA.
- A continuación pulsa la tecla **M (3)** para confirmar la selección.

Visualizarás los siguientes parámetros de configuración:

■ Salvapantallas

Activando esta función harás que cuando pase el tiempo programado, la pantalla del reproductor se apague automáticamente con el fin de ahorrar batería y de esta forma aumentar la autonomía del reproductor.

El reproductor seguirá encendido pero con la pantalla apagada. En cuanto pulses una tecla, éste activará la pantalla. Si estás escuchando algún archivo, podrás seguir haciéndolo aunque la pantalla se apague.

- Selecciona la opción SALVAPANTALLAS moviéndote mediante las teclas **◀◀ (2)** o **▶▶ (5)**. Pulsa **M (3)** para confirmar.
- Selecciona el tiempo que deseas en segundos que la luz de fondo esté activada mediante las teclas **◀◀ (2)** o **▶▶ (5)** o selecciona **Siempre encendido** y pulsa **M (3)** para confirmar.
- Pulsa la tecla **● (6)** para volver a la pantalla anterior o mantén pulsada la tecla **M (3)** para volver al menú inicial.

Nota: Es recomendable activar esta función para ahorrar energía y aumentar la vida de la batería.

Brillo

Mediante esta función puedes seleccionar el nivel de iluminación de la pantalla, para ello:

- Selecciona la opción BRILLO moviéndote mediante las teclas **◀◀ (2)** o **▶▶ (5)**. Pulsa **M (3)** para confirmar.
- Selecciona el nivel de luminosidad deseado para la luz de fondo mediante las teclas **◀◀ (2)** o **▶▶ (5)** y pulsa **M (3)** para confirmar.
- Pulsa la tecla **● (6)** para volver a la pantalla anterior o mantén pulsada la tecla **M (3)** para volver al menú inicial.

Modo Salvapantallas

Si has seleccionado un tiempo determinado y deseas activar la opción luz de fondo:

- Selecciona la opción MODO SALVAPANTALLAS moviéndote mediante las teclas **◀◀ (2)** o **▶▶ (5)**. Pulsa **M (3)** para confirmar.
- Selecciona una de las 2 opciones:
 1. Modo NORMAL: La pantalla se apagará pero se mantendrá una luz de fondo, el reproductor seguirá encendido.
 2. Modo AHORRO: La pantalla se apagará pero el reproductor seguirá encendido. **Activando este modo, se conseguirá el mayor ahorro en la autonomía de la batería.**
- Pulsa la tecla **M (3)** para seleccionar uno de los modos.
- Pulsa la tecla **● (6)** para volver a la pantalla anterior o mantén pulsada la tecla **M (3)** para volver al menú inicial.

Nota: Cuando desees desactivar esta función, selecciona la opción **Normal** en lugar de **Ahorro energía**.

12.6 ajustes de sistema

- Selecciona mediante las teclas **◀◀ (2)** o **▶▶ (5)** la opción SISTEMA.
- A continuación pulsa la tecla **M (3)** para confirmar la selección.

Visualizarás los siguientes parámetros de configuración:

■ Acerca de

Si deseas consultar la información sobre el sistema sigue los siguientes pasos:

- Selecciona la opción ACERCA DE moviéndote mediante las teclas **◀◀ (2)** o **▶▶ (5)**. Pulsa **M (3)** para confirmar.
- Visualizarás la información sobre la versión de firmware, fecha de actualización y memoria interna libre disponible.
- Pulsa **M (3)** para salir.

■ Actualizar

Esta opción está reservada para los servicios técnicos autorizados. No intente actualizar el firmware por su cuenta, ya que podría dañar el aparato.

■ Valores de fábrica

Si deseas volver a la configuración por defecto, realiza lo siguiente:

- Selecciona mediante las teclas **◀◀ (2)** o **▶▶ (5)** la opción VALORES DE FÁBRICA.
- A continuación pulsa la tecla **M (3)** para confirmar la selección.
- Visualizarás una pantalla que te pide que confirmes si quieres volver a la configuración por defecto.
- Selecciona la opción SI mediante las teclas **◀◀ (2)** o **▶▶ (5)** y pulsa la tecla **M (3)** para confirmar.
- Selecciona la opción NO mediante las teclas **◀◀ (2)** o **▶▶ (5)** y pulsa la tecla **M (3)** si no deseas volver a la configuración por defecto.

- Pulsa la tecla ● (6) para volver a la pantalla anterior o mantén pulsada la tecla M (3) para volver al menú inicial.

12.7 ajustes del tiempo de apagado (Auto-Apagado)

Mediante esta función podrás seleccionar el tiempo que deseas que transcurra antes de que el reproductor se apague automáticamente (Aunque se esté reproduciendo algún archivo).

También podrás deshabilitar esta función para que el reproductor esté siempre activado.

- Selecciona mediante las teclas ◀◀ (2) o ▶▶ (5) la opción AUTO-APAGADO.
- A continuación pulsa la tecla M (3) para confirmar la selección.
- Selecciona el tiempo que deseas que transcurra antes de que el reproductor se apague automáticamente mediante las teclas ◀◀ (2) o ▶▶ (5) y pulsa la tecla M (3).
- Si deseas desactivar esta opción y que el reproductor no se apague nunca cuando está reproduciendo algún archivo selecciona la opción **DESACTIVAR**.
- Pulsa la tecla ● (6) para volver a la pantalla anterior o mantén pulsada la tecla M (3) para volver al menú inicial.

Notas:

- Si eliges deshabilitar esta función, si estás reproduciendo algún archivo el reproductor seguirá encendido hasta que la batería se acabe o decidas apagarlo de manera manual.
- Si no estas reproduciendo ningún archivo, el aparato se apagará automáticamente pasados unos minutos, con el fin de ahorrar batería.

12.8 idioma

- Selecciona mediante las teclas **◀◀ (2)** o **▶▶ (5)** la opción IDIOMA.
- A continuación pulsa la tecla **M (3)** para confirmar la selección.
- Selecciona el idioma deseado mediante las teclas **◀◀ (2)** o **▶▶ (5)** y pulsa **M (3)** para confirmar.
- Pulsa la tecla **● (6)** para volver a la pantalla anterior o mantén pulsada la tecla **M (3)** para volver al menú inicial.

13 datos técnicos

Dimensiones:	43 x 8 x 83 mm.
Peso:	30 g.
Pantalla:	1.8" CSTN, 65K
Micrófono:	MIC integrado
Salida:	Salida auricular (Jack 3'5mm)
Rango Frecuencia FM:	87.5-108 MHz
Batería:	Litio-Ion (Integrada)
Formatos de audio:	MP3, MP1, MP2, WMA, FLAC
Formatos de vídeo:	AVI
Formatos de imagen:	JPG
Formatos de texto:	TXT
Sistemas operativos compatibles:	Windows 2000, Windows ME, Windows XP, Windows Vista.
Puerto USB:	USB 2.0
Condiciones de uso:	Temperatura: -10 / 80°C
Autonomía:	21 h para audio (modo ahorro)
Idiomas:	español, inglés

qué hacer ante cualquier duda

• ¿Por qué no se pueden reproducir algunos MP3?

- El estándar MP3 sólo incluye: Las canciones en la capa 3 del MPEG1, capa 3 del MPEG2 y capa 3 del MPEG2.5. Si un archivo de audio MP3 no cumple dichos estándares no se reproducirá excepto que sea transformado por medio de un programa.

• Acerca del formato WMA

- WMA (Windows Media Audio) es un formato de compresión de audio propiedad de Microsoft. El soporte de este formato se ha ampliado desde Windows Media Player incluido en los sistemas operativos Windows, y ahora se encuentra disponible en varias aplicaciones y reproductores portátiles.

• La memoria libre total no se corresponde con la de las características

- El software del reproductor ocupa una pequeña porción de la memoria.

• ¿Por qué el reproductor funciona más lento?

- Usar o borrar ficheros frecuentemente durante mucho tiempo, genera fragmentos en memoria, con lo que tendrás que desfragmentar la unidad en tu PC para recuperar la velocidad habitual.

• ¿Por qué no se enciende el reproductor cuando mantengo pulsada la tecla ►II (4)?

- Asegúrate de que la batería está cargada. De lo contrario, cárgala.

• ¿Por qué no oigo nada tras pulsar el botón M (3) dentro de la opción MÚSICA?


- Asegúrate de haber insertado correctamente los auriculares
- Asegúrate de que el volumen no está en su nivel mínimo.
- Asegúrate de que la batería no esté agotada.
- Comprueba que el fichero no está dañado. Intenta copiar de nuevo los ficheros en el reproductor.

- **El reproductor se comporta de manera extraña**
 - Apaga y vuelve a encender el reproductor.
- **El ordenador no reconoce el reproductor MP4 o muestra un mensaje de error**
 - Asegúrate de conectar el aparato a un ordenador con sistema operativo Windows VISTA/XP/2000/ME actualizado.
 - Asegúrate que el reproductor está apagado.
 - Asegúrate de que el cable USB está bien conectado.
- **No es posible copiar ficheros en el aparato una vez conectado al ordenador**
 - Asegúrate de haber conectado correctamente el aparato al puerto USB del ordenador y de que éste reconoce el aparato.
 - Crea distintos directorios para facilitar la búsqueda interna que deberá realizar el reproductor.
- **Qué hacer cuando el reproductor no funciona normalmente**
 - Cuando el reproductor se comporte de manera incorrecta, apaga y enciende el reproductor a través del botón **RESET (8)** (introduce un objeto fino).
 - Si el reproductor continuara funcionando incorrectamente, es posible que contenga algún archivo corrupto. Formatea la unidad siguiendo los pasos explicados en el punto 2.4 del manual.
- **No se encuentra ni se escucha ninguna emisora de Radio FM**
 - Asegúrate que el auricular está correctamente conectado.
 - Asegúrate que en el lugar en el que te encuentras existen disponibles emisoras de Radio FM.
- **No se reproduce un archivo de vídeo**
 - Asegúrate de haber convertido a formato AVI con la herramienta de conversión de formatos incluida en el CD proporcionado con el aparato.
- **No se puede grabar**
 - Asegúrate de que el nivel de batería no es bajo
 - Asegúrate de que hay espacio libre en la memoria del aparato.

calidad y servicio al cliente

Siguiendo nuestra política de mejora permanente, SPC INTERNET desea ofrecerte un mejor servicio, poniendo a tu disposición el siguiente teléfono de

Atención al cliente:

 **902 367 492**

Si prefieres contactar con nosotros por correo electrónico, visita **www.spcinternet.com/contacta**

www.spcinternet.com