

GUÍA BÁSICA

Como instalarlo en 1 solo minuto

El reproductor MP4 con transmisor FM, dispone de batería interna. Antes de comenzar a usarlo necesitará cargarlo. Puede cargar la batería mediante un cable USB conectado a un PC o mediante un adaptador AC-DC en el enchufe de su casa.

Transmisión de audio FM

El reproductor MP4 con transmisor FM es capaz de transmitir audio en una frecuencia FM durante la reproducción de un archivo de audio o de vídeo. De esta forma podrá escuchar los archivos reproducidos mediante el receptor FM de un coche o equipo de música solo con sintonizar la misma frecuencia FM.

IMPORTANTE:

Cuando haga uso de la función de transmisión mantenga conectados los auriculares del reproductor. Extiéndalos para mejorar la emisión de la señal.

Para utilizar esta función proceda de la siguiente forma:

- Encienda su receptor FM (radio, mini-cadena, radio-casette, radio-cd, ...) y seleccione una frecuencia en la banda de 87.6-107.9MHz en la que no haya ninguna emisora de radio para conseguir una mejor calidad de sonido.
- Mientras esté reproduciendo una canción o vídeo, desde el menú principal (si no se encuentra en el menú principal, mantenga pulsada la tecla  para acceder a él) pulse las teclas  o  hasta seleccionar la opción TRANSMISOR FM. A continuación pulse la tecla  para confirmar la selección.
- Pulse las teclas  o  para seleccionar la frecuencia, la potencia de emisión y si desea activar o no la función. Ajuste estas opciones mediante las teclas - ó +. Recomendamos ajustar la potencia al máximo (MAX).
- Cuando haya activado la función, pulse la tecla  para confirmar.
- Mantenga pulsada la tecla  si desea volver al menú principal.

Ambas frecuencias deben coincidir y así podrá escuchar en su equipo receptor FM la señal de audio transmitida por el reproductor.

Conexión al Ordenador para la transferencia de información

Si conecta el reproductor a un ordenador que usa un Sistema Operativo Windows VISTA/XP/2000/ME no necesitará realizar ninguna instalación. El ordenador reconocerá el dispositivo automáticamente.

Una vez el ordenador haya detectado el reproductor, este actuará como un disco portátil. Por lo tanto, la transferencia de archivos se realizará de la misma manera que con cualquier otro dispositivo de almacenamiento.

Nota: No desconecte el reproductor durante el proceso de copia o borrado de datos ya que podría causar un mal funcionamiento de la unidad y dañar el Software, hágalo utilizando el icono de "Quitar Hardware con seguridad" situado en la barra de tareas.



SPC
internet
el ESPECIALISTA en
utilizar lo que se baja de la red

SPC
internet
el ESPECIALISTA en
utilizar lo que se baja de la red

REPRODUCTOR MP4 DE MÚSICA Y VÍDEOS CON TRANSMISOR FM

04/2008

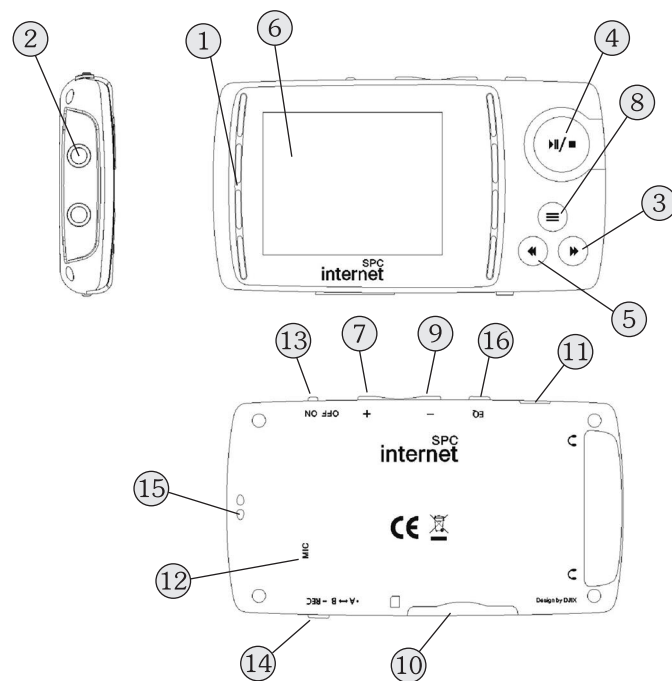
MANUAL DE USUARIO



Ref. 8102

For any doubt, or to get the english version of the user manual, visit www.spcinternet.com or call us to 902 36 74 92.

Vea cómo instalarlo
en 1 sólo minuto



Estructura del Manual

■ 1

■ 2

ESTRUCTURA DEL MANUAL

Guía básica

Pág. 68

- Como instalarlo en 1 sólo minuto
- Conexión al ordenador para la transferencia de información

Y si tiene dos minutos más



Pág. 3

- Mejore el rendimiento del equipo

Guía completa de instrucciones



Pág. 5

Qué hacer ante cualquier duda

Pág. 63

Servicio de Atención al Cliente



Pág. 67

Anexos

- Listado SAT
- Condiciones de garantía

SERVICIO DE ATENCION AL CLIENTE



Siguiendo con nuestra política de mejora permanente, Telecom y Novatecno S.A. desea ofrecerle un mejor servicio poniendo a su disposición el siguiente teléfono de Atención al Cliente:



902 36 74 92

■ 67

Y SI TIENE DOS MINUTOS MÁS

Mejore el rendimiento del equipo

Estructura del menú:

MÚSICA	Reproducción de los archivos de sonido MP3 / WMA de la memoria.
VÍDEO	Reproducción de los archivos de vídeo AVI de la memoria.
RADIO	Búsqueda, reproducción y memorización de las emisoras de radio FM.
IMÁGENES	Visualización de las imágenes (JPG) de la memoria.
TEXTO	Visualización y lectura de archivos de texto (TXT) de la memoria.
GRABAR	Grabación de voz.
CARPETAS	Acceso a las carpetas y archivos de la memoria interna o de la tarjeta MiniSD.
JUEGO	Inicia juego de bloques grabado en la memoria del reproductor.

CONFIGURACIONES

Música	Configuración de los diferentes parámetros de reproducción.
Radio FM	Configuración de los diferentes parámetros de la radio.
Grabar	Ajustes de los parámetros de grabación.
Ajuste Reproducción	Ajuste del tiempo de reproducción automática de las imágenes o de los archivos de texto.
Pantalla	Configuración de los parámetros de la pantalla y activación del modo ahorro.
Sistema	información del sistema y función para volver a los valores de fábrica.
Auto-apagado	Configuración de la función auto-apagado de la unidad.
Idioma	Configuración del idioma.

GUÍA COMPLETA DE INSTRUCCIONES

Índice

1. Localización de controles.....	8
2. Introducción.....	9
2.1. Presentación.....	9
2.2. Características.....	10
2.3. Requisitos.....	12
2.4. Mantenimiento.....	12
2.5. Precauciones.....	12
3. Instalación.....	15
3.1. Carga de la batería.....	15
3.2. Conexión del reproductor al PC.....	17
3.3. Desconexión del reproductor del PC.....	18
3.4. Instalación de tarjeta de memoria (Mini-SD).....	18
3.5. Dar formato a la memoria del reproductor.....	19
4. Funcionamiento del reproductor.....	21
4.1. Apagado permanente del reproductor (13).....	21
4.2. Apagar o encender el reproductor.....	21
4.3. Bloqueo de teclado.....	22
4.4. Ajuste del volumen de reproducción.....	22
5. Menú principal de navegación.....	23

6. Reproducción de audio.....	24
6.1. Reproducir archivos de música y navegar por el Menú.....	24
6.2. Pausa.....	24
6.3. Siguiete canción / Canción anterior.....	25
6.4. Retroceso y avance de canción.....	25
6.5. Ecualizador de sonido.....	25
6.6. Archivos LYRICS.....	27
6.7. Información ID3TAG.....	32
7. Reproducción de vídeos.....	33
7.1. Conversor de Vídeo a formato AVI.....	33
7.2. Reproducir archivos de video y navegar por el Menú.....	35
7.3. Pausa.....	36
7.4. Siguiete vídeo / Vídeo anterior.....	36
7.5. Retroceso y avance del vídeo.....	36
8. RADIO FM.....	37
8.1. Búsqueda manual.....	37
8.2. Búsqueda automática.....	37
8.3. Memorizar una emisora.....	38
8.4. Buscar una emisora presintonizada.....	39
8.5. Borrar una emisora.....	39
8.6. Grabar mientras escucha una emisora determinada.....	40
9. Visualizador de fotos / imágenes.....	41
9.1. Siguiete imagen / Imagen anterior.....	42

10. Texto (eBook). Lectura de archivos de texto.....	43
10.1. Guardar posición de lectura.....	44
10.2. Cargar una posición almacenada.....	45
11. Grabar voz o sonidos.....	46
11.1. Reproducir un archivo guardado.....	46
12. Acceso a los directorios/archivos de la memoria interna o de la tarjeta MINI SD desde el reproductor.....	47
12.1. Borrar un archivo.....	47
13. Videojuego.....	48
14. Configuraciones.....	49
14.1. Configuraciones de música.....	49
14.2. Configuración de la radio FM.....	51
14.3. Configuración de la grabación.....	52
14.4. Ajuste de reproducción.....	53
14.5. Configuración de la pantalla.....	55
14.6. Configuraciones del sistema.....	57
14.7. Configuración del tiempo de apagado (Auto-Apagado).....	58
14.8. Idioma.....	59
14.9. Activación/desactivación del altavoz.....	59
15. Transmisión de audio FM.....	60
16. Datos Técnicos.....	62

1. Localización de controles

1. Altavoz integrado.
2. Conector (doble conector) para auriculares, altavoces o antena para transmisor FM.
3. Posterior / Avanzar ►.
4. Reproducir / Pausa / Parar / Apagar.
5. Anterior / Retroceder ◀.
6. Pantalla color LCD-TFT.
7. Subir volumen +.
8. MENU / OK.
9. Bajar volumen -.
10. Lector de tarjetas de memoria mini SD.
11. Conector para el cable USB.
12. Micrófono.
13. Botón de apagado (ON/OFF).
14. Repetición entre 2 puntos (A-B).
15. Pasador de cordón para uso colgante.
16. Botón para cambiar el ecualizador de música.

2. Introducción

Este manual describe las características y modo de funcionamiento del reproductor, así como de sus componentes.

Le proporciona también la información básica para instalar y conectar el reproductor a su PC.

En la caja se incluye lo siguiente:

- Reproductor MP4.
- Un juego de auriculares estéreo.
- Cable USB para conectar el reproductor con el PC
- Adaptador de corriente para cargar la batería en el enchufe de casa.
- CD con conversor de video.
- Manual de instrucciones.

2.1 Presentación

El reproductor MP4 con TRANSMISOR FM ha sido diseñado para proporcionar una alta calidad de sonido reproduciendo archivos de audio en formato MP3/WMA que podrá escuchar mediante auriculares, el altavoz integrado del reproductor o a través de cualquier equipo receptor FM, como por ejemplo, el equipo de música de su coche, gracias a su función de transmisión FM. Para ello, sólo tendrá que configurar su equipo con receptor de radio FM y el reproductor en la misma frecuencia de forma sencilla e intuitiva.

El reproductor también permite reproducir Vídeos en formato AVI y fotos en formato JPG gracias a la pantalla a color LCD-TFT de 65000 colores y 2

pulgadas. También podrá escuchar la Radio FM, grabar voz o sonidos a través de su función grabación mediante el micrófono que tiene incorporado.

Si lo desea, también podrá ampliar la memoria de su reproductor simplemente introduciendo una tarjeta MINI SD en la ranura de expansión.

2.2 Características

- Reproducción de música digital MP3 y WMA.
- Reproducción de videos (formato AVI, incluye conversor).
- Pantalla LCD-TFT a color de 65K colores y tamaño de 2"
- Visualización de fotos a 65K colores (formato JPG).
- Transmisor FM integrado.
- Rango de frecuencias de emisión seleccionables de 87.6 a 107.9MHz.
- No necesita instalar controladores si se conecta a sistemas VISTA / XP / ME y Windows 2000 con Win2000 Service Pack.
- Ranura de tarjeta de memoria (Mini-SD).
- Memoria Flash integrada.
- Altavoz integrado.
- Radio FM con 20 presintonías.
- Grabación de la radio FM.
- Grabación digital de voz de alta calidad.
- Ebook (visualización de archivos de texto TXT).
- Bloqueo de teclado.
- Gestión del contenido por carpetas.
- Doble conector de auriculares.

- Micrófono integrado.
- Funciona como memoria de almacenamiento.
- ID3 TAG (visualización en pantalla del título de la canción y nombre del artista y del álbum).
- Lyrics (Muestra las letras de las canciones editándolas de antemano).
- Bajo consumo.
- Batería de Litio-polímero integrada.
- Autonomía de la batería de hasta 7 horas de reproducción de archivos. MP3 (Salvapantallas activado) o 6 horas con el transmisor FM activado.
- Tiempo de música MP3 que almacena:
 - Hasta 16h (1GB)
 - Hasta 32h (2GB)
- 7 ecualizadores de música predeterminados (Normal, 3D, Rock, Pop, Clásico, Grave, Jazz).
- Ecuación configurable (modo usuario).
- 7 modos de reproducción: Una vez, Repetir 1, Una Carpeta, Repetir 1 carpeta, Todo, Repetir todo, Comienzo.
- Juego de bloques.
- Interfaz USB 2.0.
- Dimensiones (largoxanchoxalto): 87mm x 10mm x 48mm.
- Peso: 45g.
- Condiciones de uso: 0/40°C.
- Certificado CE ① (para su uso en España).

2.3 Requisitos

Para poder copiar canciones, vídeos, fotos, etc. es necesario que el reproductor se conecte a un ordenador con los siguientes requisitos mínimos:

- 1) Sistema Operativo: Windows VISTA / 2000 / XP / ME.
- 2) Puerto USB disponible.
- 3) Necesitará un lector de CD para poder hacer uso del conversor de video.

2.4 Mantenimiento

- Utilice un trapo húmedo para limpiar el reproductor. No utilice bencina, alcohol o disolventes químicos. No utilice productos abrasivos ni productos en aerosol.
- Mantenga la unidad libre de polvo, altas temperaturas y vibraciones. No lo exponga a la luz directa solar.

2.5 Precauciones

- **No exponga el reproductor a altas temperaturas.**
- Por favor lea las instrucciones de uso antes de utilizar el aparato.
- No ponga el reproductor en contacto con el agua.
- No abra el reproductor ya que se podría deteriorar y anularía el periodo de garantía. Póngase en contacto con el Servicio Técnico Autorizado.
- Si la unidad no se usa durante un periodo largo de tiempo, apague el aparato.
- No sitúe el reproductor en lugares extremadamente calientes, fríos, sucios o húmedos.

Reciclaje medioambiental

No tire nunca el aparato con los desechos domésticos.

Pida información a su Ayuntamiento sobre las posibilidades de una correcta eliminación que no arruine el medio ambiente. La caja de cartón, el plástico contenido en el embalaje y las piezas que forman el reproductor se pueden reciclar de acuerdo con las normas vigentes en España en materia de reciclaje.

Respete siempre las normas vigentes en la materia.

Los transgresores están sujetos a las sanciones y a las medidas que establece la ley.



El símbolo del contenedor con la cruz, que se encuentra en el aparato, significa que cuando el equipo haya llegado al final de su vida útil, deberá ser llevado a los centros de recogida previstos, y que su tratamiento debe estar separado del de los residuos urbanos.

¡PRECAUCIÓN!

Volumen del auricular: Usar los auriculares a un volumen elevado puede causar una pérdida de audición permanente. Si se habitúa a un volumen de sonido más alto, podrá resultarle aparentemente normal, pero podrá dañar su capacidad de audición. Ajuste el volumen de su reproductor a un nivel adecuado. Si oyera un pitido, reduzca el volumen o deje de utilizar el reproductor.

Actividades: Se recomienda no hacer uso del reproductor mientras tenga que realizar actividades que requieran de su atención auditiva ya que el reproductor le aísla de los ruidos externos.

Conectores y puertos: No intente reiteradamente enchufar un conector en un puerto si la conexión entre el conector y el puerto no es inmediata, ya que seguramente no se correspondan. Cerciórese de que el conector se corresponde con el puerto en su forma y que lo ha colocado en la posición correcta.

Temperatura: No utilice su reproductor en lugares que tengan una temperatura fuera de este rango 0°C / 40°C. No deje su reproductor expuesto a la luz solar directa, algún componente del reproductor podría dañarse.

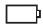
Lugares húmedos: No utilice el reproductor cerca del agua o de lugares con humedad, podría ocasionar descargas o daños.

3. Instalación

3.1 Carga de la batería

El Reproductor dispone de batería interna. Antes de comenzar a usarlo necesitará cargarlo. No importa si lo pone a cargar encendido o apagado, una vez conectado, comenzará el proceso de carga.

Además, cargue las baterías cuando:

- El icono de batería vacía aparezca en la pantalla .
- Las teclas no se activen.
- El reproductor no funcione correctamente en circunstancias normales.

1. Carga de la batería del MP4 conectándolo al ordenador.

- Apague el reproductor.
- Con el Reproductor se suministra un Cable USB. Con el ordenador encendido, conecte un extremo del cable en el conector USB de su PC y el otro extremo en el conector del MP4 (11).
- El controlador se cargará automáticamente siempre y cuando se esté utilizando un sistema operativo Windows VISTA/2000/XP/ME.
- La batería empezará a cargarse. Cargue la batería durante **3 horas** para asegurar un máximo tiempo de uso y así alargar la vida de ésta.

Nota:

Para que el reproductor se cargue correctamente, conecte el cable USB directamente en el conector USB de su PC (no a través de un concentrador).

2. Carga de la batería del MP4 con el Adaptador eléctrico.

- Con el reproductor se suministra un adaptador ACDC. Inserte un extremo del adaptador ACDC en el conector del MP4 (**11**) y el otro en el enchufe.
- La batería empezará a cargarse. Cargue las baterías durante **3 horas** para asegurar un máximo tiempo de uso y así alargar la vida de ésta.

Notas:

Si se realiza cargas incorrectas de la batería del reproductor, puede provocar posteriormente un mal funcionamiento de ésta. Utilice solamente el adaptador de corriente suministrado con este reproductor.

Información obligatoria según normativa para equipos que utilizan baterías de litio.

Precaución: En caso de excesivo calentamiento o inundación, existe riesgo de explosión.

3.2 Conexión del reproductor al PC

Para conectar el reproductor al ordenador deberá apagarlo bien manteniendo pulsada la tecla ►||■ (4) o poniendo el interruptor **ON/OFF** (13) en la posición OFF.

Podrá conectar el reproductor a ordenadores que usen un Sistema Operativo **Windows VISTA/XP/2000/ME**, por lo que no necesitará realizar ninguna instalación. El ordenador reconocerá el dispositivo automáticamente.

Cuando el ordenador haya detectado el reproductor, este actuará como un disco portátil. Por lo tanto, la transferencia de archivos se realizará de la misma manera que con cualquier otro dispositivo de almacenamiento.



Nota:

No desconecte el reproductor durante el proceso de copia o borrado de datos ya que podría causar un mal funcionamiento de la unidad y dañar el Software.

3.3 Desconexión del reproductor del PC

Es recomendable realizar los siguientes pasos para evitar conflictos en el PC y en el reproductor cuando se desconectan.

- En el PC, haga doble “click” sobre el pequeño icono que se muestra en la parte inferior izquierda de su pantalla.



- Se abrirá una nueva ventana, haga “click” en la opción DETENER
- Haga “click” en ACEPTAR. El ordenador le confirmará que ya puede desconectar el reproductor del puerto USB.

3.4 Instalación de tarjeta de memoria (Mini-SD)

El reproductor dispone de una memoria interna. Si lo desea, puede ampliar la memoria de su reproductor ya que éste incorpora una ranura en la que podrá introducir una tarjeta de memoria tipo MINI SD (hasta 2Gb).

Tanto para insertar como para quitar la tarjeta de memoria, apague primero el reproductor.

Abra el compartimiento para la tarjeta de memoria (10).

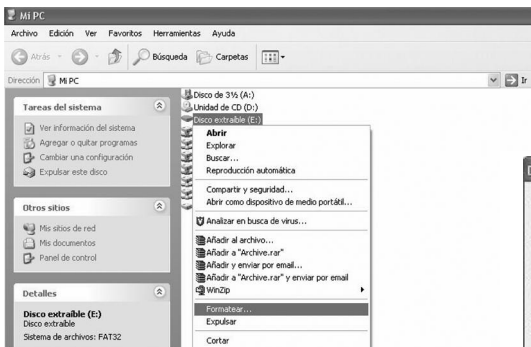
Introduzca la tarjeta de memoria en la posición que se indica en la parte trasera del reproductor. Presione hasta que ésta quede encajada dentro del reproductor (la tarjeta debe quedar completamente dentro del reproductor. Para extraerla realice los mismos pasos.

Nota: La tarjeta de memoria MINI SD no se incluye con el reproductor.

3.5 Dar formato a la memoria del reproductor

Puede formatear la memoria del reproductor para borrar todos los archivos que en ella se encuentran. Para ello siga los siguientes pasos:

- Conecte el reproductor a un ordenador con sistema operativo compatible empleando el cable USB. Inmediatamente el ordenador reconocerá el dispositivo.
- En MI PC, haga “click” con el botón derecho del ratón sobre la unidad de almacenamiento que ha creado el reproductor. A continuación haga “click” en la opción ‘Formatear...’.



- Aparecerá la siguiente pantalla. Seleccione el sistema de archivos **FAT32** y haga “click” en INICIAR.



- El ordenador le pedirá confirmación para iniciar el proceso y le advertirá de que se van a borrar todo el contenido. Haga “click” en ACEPTAR.
- El ordenador formateará la unidad en poco tiempo. Una vez haya acabado haga “click” en ACEPTAR.

Nota: Puede que tenga que minimizar la ventana de la unidad formateada para poder ver otras.

- Cierre las ventanas de formateo que pueda tener abiertas, y extraiga la unidad formateada usando el icono “Quitar Hardware con seguridad” de su barra de tareas.

4. Funcionamiento del reproductor

4.1 Apagado permanente del reproductor (13)

Desplace el interruptor hacia la posición **ON** para posibilitar el encendido del reproductor. Desplácelo hacia la posición **OFF** para apagarlo de forma permanente.

Nota:

A no ser que no vaya a utilizar el reproductor durante un periodo largo de tiempo, no es necesario apagar el aparato por medio de este interruptor, manténgalo siempre en la posición de encendido **ON**.

4.2 Apagar o encender el reproductor

Para encender el reproductor, pulse la tecla **▶||■ (4)** durante 2 segundos. La pantalla se encenderá y se situará directamente en el menú de reproducción de música.

Para apagar el reproductor, mantenga pulsada la tecla **▶||■ (4)** durante 4 segundos. La pantalla se apagará.

4.3 Bloqueo de teclado

Para bloquear el teclado mantenga pulsada las tecla **▶||■** y **A-B REC** durante unos segundos. Un dibujo de un candado cerrado aparecerá en la pantalla del reproductor indicándole que el teclado está bloqueado.



Para desbloquear realice los mismos pasos explicados anteriormente. Un dibujo de un candado abierto aparecerá en la pantalla.

4.4 Ajuste del volumen de reproducción

Mientras está reproduciendo (una canción, un archivo grabado de voz, la radio, un video) pulse repetidas veces la tecla - (9) para disminuir el volumen de reproducción o la tecla + (7) para aumentarlo. Cuando suelte la tecla, la pantalla mostrará el nivel de volumen. (00 sin sonido – 40 volumen máximo)

Nota:

Usar los auriculares a un volumen elevado puede causar una pérdida de audición permanente. Si se habitúa a un volumen de sonido más alto, podrá resultarle aparentemente normal, pero podrá dañar su capacidad de audición. Ajuste el volumen de su reproductor a un nivel adecuado. Si oyera un pitido, reduzca el volumen o deje de utilizar el reproductor.

5. Menú principal de navegación

Cuando el reproductor se enciende se accede al menú principal de navegación. El menú principal de navegación permite acceder a las siguientes funciones del reproductor:

- 01. MUSICA
- 02. VÍDEO
- 03. RADIO
- 04. IMÁGENES
- 07. TEXTO
- 08. GRABAR
- 09. CARPETAS
- 10. JUEGO
- 11. CONFIGURACIONES
- 12. TRANSMISOR FM

Para ello, pulse las teclas ◀ ó ▶ (5 / 3) para desplazarse hasta seleccionar la opción deseada.

A continuación pulse la tecla ⊞ (8) para confirmar la selección.

Para regresar al menú principal desde una de las opciones principales mantenga pulsada la tecla ⊞ (8).

6. Reproducción de audio

Esta unidad puede reproducir archivos MP3 y WMA. Para ello, anteriormente se han tenido que grabar los archivos en la memoria del reproductor.

- Desde el menú principal, pulse la tecla ◀ ó ▶ (5 / 3) hasta visualizar MUSICA y a continuación pulse la tecla Ⓜ para confirmar.
- Para salir de la función de reproducción, mantenga pulsada la tecla Ⓜ.

6.1 Reproducir archivos de música y navegar por el Menú

Este reproductor sólo reproduce los archivos de audio con formato:


- MP3 (8 – 320 Kbps)
- WMA (8 – 320 Kbps)

Para reproducir los archivos de audio almacenados, simplemente pulse la tecla ▶||■ (4).



6.2 Pausa

Mientras está reproduciendo, pulse la tecla ▶||■ (4) para detener la reproducción. Si vuelve a pulsarla, esta reanudará en la misma posición que se detuvo.

También podrá utilizar otras funcionalidades del reproductor como por ejemplo, podrá configurar opciones de reproducción, repetición, equalización, etc. mientras escucha música para ello:



- Mientras escucha música o archivos de audio, mantenga pulsada la tecla  para acceder al menú inicial. Aunque ya no se encuentre en el menú de reproducción de música, seguirá escuchando sus archivos de audio y podrá continuar con otras tareas.

6.3 Siguiete canción / Canción anterior

Pulse la tecla  (3) para pasar a la siguiente canción o la tecla  (5) para volver a la canción anterior.

6.4 Retroceso y avance de canción

Para avanzar o retroceder un periodo de tiempo dentro de una canción, siga los siguientes pasos mientras la canción se está reproduciendo:







- Mantenga pulsada las teclas  para avanzar y  para retroceder la canción rápidamente.
- Cuando desee continuar con la reproducción a velocidad normal, sólo tendrá que dejar de pulsar la tecla de avance o retroceso rápido.

6.5 Ecuador de sonido

Si mientras esta escuchando un archivo de audio pulsa la tecla **EQ (16)**, el ecualizador cambiará automáticamente. Pulse varias veces hasta seleccionar el ecualizador deseado.







También podrá cambiar de ecualización de las siguiente formas:

A) MANUAL:

- Si desea ajustar la ecualización manualmente acceda al menú principal manteniendo pulsada la tecla .
- Seleccione la opción CONFIGURACIONES moviéndose mediante las teclas ◀ o ▶. Pulse la tecla  para confirmar.
- Pulse la tecla  para acceder al menú de configuraciones de música. Seleccione la opción ECUALIZADOR MANUAL moviéndose con las teclas - ó + y pulse  para confirmar.
- Ajuste los niveles de ecualización según le convenga. Para pasar de una barra indicadora a otra pulse las teclas ◀ o ▶ y para aumentar o disminuir el nivel de ecualización use las teclas - ó +.
- Cuando tenga los niveles ajustados a su gusto, pulse las teclas ◀ o ▶ hasta seleccionar **SI** para guardar la configuración deseada y pulse la tecla  para confirmar.
- Mantenga pulsada la tecla  para volver al menú principal.

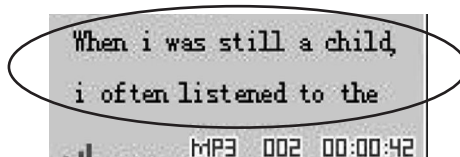
B) ECUALIZACIONES PREDETERMINADAS:

Puede seleccionar una ecualización predeterminada de entre las 7 opciones disponibles: Normal, 3D, Rock, Pop, Clásico, Grave, Jazz, Manual. Para ello:

- Acceda al menú principal manteniendo pulsada la tecla .
- Seleccione la opción CONFIGURACIONES moviéndose mediante las teclas ◀ o ▶. Pulse la tecla  para confirmar.
- Pulse la tecla  para acceder al menú de configuraciones de música. Seleccione la opción ECUALIZADOR moviéndose con las teclas - ó + y pulse  para confirmar.
- Mediante las teclas - ó + seleccione el modo de ecualización deseado y pulse  para confirmar.
- Mantenga pulsada la tecla  para volver al menú principal.

6.6 Archivos LYRICS

Los LYRICS son archivos especiales de texto que contienen las letras de las canciones, podrá verlas durante su reproducción en el espacio destinado para ello en la pantalla.



Para ello, es necesario guardar en el reproductor el archivo de música MP3 y su correspondiente archivo Lyrics. Cuando en el equipo reproduzca la canción se mostrará la letra de ésta automáticamente y al mismo tiempo que la canción.

Cuando guarde el archivo de música MP3 y el Lyric, los dos tendrán que tener el mismo nombre para que a la hora de reproducirlos, puedan ser asociados automáticamente.

Nota:

Es posible que los textos de las canciones demasiado largos no se vean completamente en pantalla.

Existen numerosos programas, tanto gratuitos como de pago, que permiten crear archivos Lyrics.

Nota:

El proceso para crear archivos Lyrics con los diferentes programas es similar en todos ellos. A continuación se incluye un ejemplo de utilización de uno de ellos.

Uno de ellos es Winamp, disponible de forma gratuita en Internet. Para crear archivos de Lyrics mediante Winamp es necesario instalar tambin el plugin para Winamp LRC Editor 4.0, tambin disponible de forma gratuita en Internet. Este plugin permite al programa presentar en otra ventana la letra de las canciones MP3 que Winamp est reproduciendo.

Para editar archivos Lyrics mediante Winamp y el plugin LRC Editor 4.0 proceda de la siguiente forma:

- Descargue Winamp desde Internet e instlo en su ordenador.

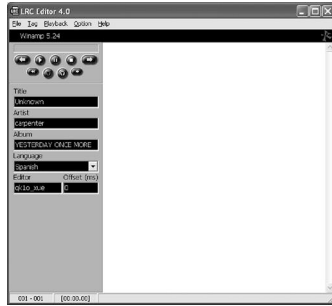


- Descargue el plugin LRC Editor 4.0 desde Internet e instlo en su ordenador.

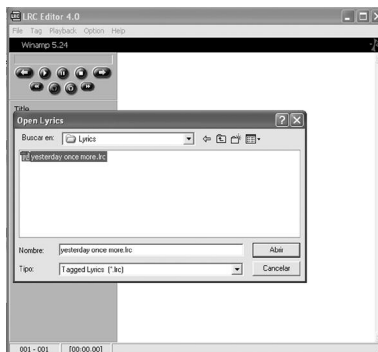



LRC Editor 4.Ink

- Abra el archivo MP3 para el que quiere crear el fichero Lyrics con Winamp.
- Abra el editor de Lyrics LRC Editor 4.0. Se mostrar la siguiente ventana.




En la parte derecha se encuentra un espacio en blanco. Introduzca la letra de la canción en dicho espacio. Para ello, es posible teclear directamente el texto o abrir un fichero que contenga la misma mediante la opción **Open** del menú File. Procure separar la letra en frases cortas.




- Una vez introducida la letra será necesario sincronizarla con el archivo MP3 de audio. Para ello, es necesario introducir marcas de tiempo en el texto sincronizadas con instantes de tiempo del archivo MP3. Normalmente, una marca de tiempo vendrá asociada con una nueva línea de texto. Para ello, en primer lugar, coloque el cursor en la primera línea de texto.
- Posteriormente pulse la tecla de iniciar reproducción  de LRC Editor 4.0. De esta forma se inicia la reproducción del archivo de audio mediante Winamp.



A continuación, cada vez que desee introducir una marca de tiempo pulse el botón  situado a la derecha de los dos. Cada vez que pulse este botón al comienzo de la línea de texto se añadirá una marca de tiempo con la forma [MM:SS:DD] (minutos: segundos: décimas de segundo) y automáticamente el cursor se posicionará en la línea siguiente para añadir una nueva marca de tiempo.



Por ejemplo, en este caso vemos que [00:02:68] aparece antes de “When I was young”, ello significa que el programa resaltará la segunda línea a los 2 segundos y 68 décimas de la canción. La marca [00:06:15] antecede a la línea siguiente, por lo cual la segunda línea será resaltada en el segundo 6 segundos y 15 décimas, y así sucesivamente.

Es posible borrar marcas de tiempo si se produce algún error. Para ello pulse el botón  situado a la izquierda de los dos.

Notas:

En pantalla se pueden mostrar hasta 20 caracteres simultáneamente. Si la línea de texto asociada a una marca de tiempo es más larga su contenido irá colocándose en las 2 líneas de la pantalla. No obstante, se recomienda emplear líneas de texto cortas.

Deben introducirse marcas de tiempo hasta el final de la canción.

- Si lo desea, es posible introducir en la parte izquierda de la ventana de LRC Editor 4.0 la siguiente información sobre el fichero de audio MP3: nombre del autor, título del archivo y nombre del álbum. Si lo desea puede dejar estos campos en blanco.

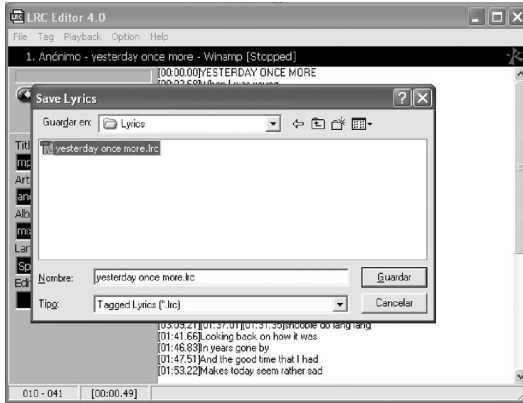
Nota:

No utilice los siguientes caracteres en los campos anteriores: \ / : * ? “ < > |[]

- A continuación, guarde al archivo eligiendo en el menú **File** la opción **Save As...**

Nota:

El nombre del archivo de Lyrics creado debe ser EXACTAMENTE IGUAL al nombre del archivo de audio MP3 asociado.



- Por último, para poder visualizar en el reproductor MP3 el contenido del archivo lyrics creado durante la reproducción del archivo de audio MP3 asociado guarde ambos archivos, lyrics (.lrc) y mp3 en el mismo directorio del aparato.

6.7 Información ID3TAG

Si en el archivo que va a reproducir, ha editado las propiedades para añadir el título de la canción, el nombre del artista, álbum, etc. podrá visualizar en la pantalla del reproductor dicha información.

7. Reproducción de vídeos

Esta unidad puede reproducir archivos de vídeo en formato AVI. Para ello, anteriormente se han tenido que grabar los archivos en la memoria del reproductor con dicho formato.

Nota:

Podrá utilizar el conversor de video en Windows ME/2000/XP. Con el nuevo sistema operativo Windows Vista puede dar problemas de compatibilidad, en caso de darlos, tendrá que instalar de nuevo el programa conversor.

7.1 Conversor de Vídeo a formato AVI

En el CD que se suministra junto al reproductor se incluye un conversor de vídeo que transformará vídeos en formato AVI, MPG, MPEG, ASF, etc. al formato AVI que podrá visualizar en su reproductor.

Para convertir un fichero de vídeo a formato AVI mediante el software conversor proceda de la siguiente forma:

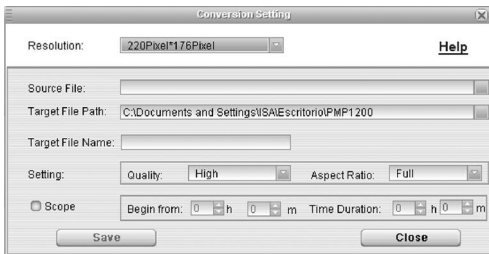
Nota: Posiblemente haya vídeos que no podrán ser convertidos por medio de este programa. Ello depende del código interno con el que se haya constituido el vídeo original. Intente convertir otros formatos de vídeo.

Nota:

En caso de que tenga algún problema cuando vaya a convertir un video, pruebe a descargarse gratuitamente todos los codecs de los distintos formatos.

- Ejecute el archivo **CONVERSION VIDEO.EXE** para instalar el programa conversor de formatos.

- Siga las instrucciones para instalar el programa.
- Una vez instalado el programa, ejecútelos.
- Para añadir el vídeo que desea convertir haga “click” en la opción “ADD”.
- Aparecerá la siguiente pantalla en su PC.



- Seleccione la resolución con la cual se convertirá el vídeo. La resolución óptima será **220x176**.
- Haga “click” en la pestaña “SOURCE FILE” para buscar el archivo que desea convertir.
- Una vez añadido el archivo, haga “click” en la pestaña “TARGET FILE PATH” para seleccionar la carpeta destino donde quedará guardado el archivo convertido.
- Desde esta ventana podrá seleccionar también la calidad deseada para el archivo a convertir, incluso podrá seleccionar el intervalo de tiempo que desea convertir mediante la opción “SCOPE”, marcando la hora y los minutos de comienzo en el campo “BEGIN FROM” y la hora y los minutos de fin en el campo “TIME DURATION”.
- También puede cambiar el nombre para el archivo final en el campo “TARGET FILE NAME”.

- Una vez haya finalizado, haga “click” en la opción “SAVE”. La ventana se cerrará.
- Haga “click” en la opción “CONVERT NOW” para que el programa comience a convertir el video a formato AVI.
- Cuando el archivo esté convertido, en la columna “Progress” aparecerá 100%.
- Diríjase a la carpeta destino seleccionada anteriormente. Encontrará el archivo convertido a formato AVI.
- Cópielo en reproductor si quiere visualizarlo.

7.2 Reproducir archivos de video y navegar por el Menú

Para reproducir los archivos de vídeo almacenados en la unidad proceda de la siguiente forma:

- Desde el menú principal (si no se encuentra en el menú principal, mantenga pulsada la tecla \ominus para acceder a él) pulse las teclas ◀ ◦ ▶ hasta seleccionar la opción VIDEO.
- A continuación pulse la tecla \ominus para confirmar la selección. Entrará en el explorador de archivos y carpetas de su reproductor.
- Mediante las teclas - ó + muévase arriba y abajo hasta seleccionar la carpeta o archivo deseado.
- Si el elemento que ha seleccionado es un archivo, pulse directamente la tecla ▶▶\■ para empezar a reproducirlo.
- Si el elemento seleccionado es una carpeta, pulse la tecla \ominus para ver su contenido, y así sucesivamente hasta encontrar el archivo que desee reproducir. A continuación pulse la tecla ▶▶\■ para empezar a reproducirlo.

- Si desea salir de la carpeta actual y retroceder a la carpeta anterior, pulse la tecla ◀.
- Para regresar al menú principal desde la pantalla de reproducción de Vídeo, mantenga pulsada la tecla ⊞.

Nota:

Si accede al explorador desde el menú de Vídeo, sólo se mostrarán los archivos de vídeo.

7.3 Pausa

Mientras está reproduciendo un vídeo, pulse la tecla ▶||■ para detener la reproducción. Si vuelve a pulsarla, esta reanudará en la misma posición que se detuvo.

7.4 Siguiete vídeo / Vídeo anterior





Durante la reproducción pulse la tecla ▶ para pasar al siguiente vídeo o la tecla ◀ para volver al vídeo anterior.

7.5 Retroceso y avance del vídeo

Para avanzar o retroceder un periodo de tiempo dentro de un vídeo, siga los siguientes pasos mientras se está reproduciendo:








- Mantenga pulsada la tecla ▶, el vídeo avanzará o la tecla ◀ el vídeo retrocederá rápidamente.
- Cuando desee continuar con la reproducción, sólo tendrá que dejar de pulsar la tecla de avance o retroceso rápido.

8. RADIO FM

- Desde el menú principal (si no se encuentra en el menú principal, mantenga pulsada la tecla  para acceder a él) pulse las teclas  o  hasta seleccionar la opción RADIO. A continuación pulse la tecla  para confirmar la selección.

8.1 Búsqueda manual

Para hacer la búsqueda manual de una emisora siga los siguientes pasos:

- Pulse la tecla  para seleccionar la opción MANU.
- Pulse la tecla  para retroceder o la tecla  para avanzar 0,1Mhz.
- Si desea que la búsqueda del canal deseado sea más rápida:
- Mantenga pulsada la tecla  o , el reproductor detendrá la búsqueda cuando encuentre un canal con suficiente señal, si no desea escuchar ese canal vuelva a mantener pulsadas las mismas teclas.
- Cuando se esté acercando al canal que desea escuchar pulse la tecla  o  para detener la búsqueda.

8.2 Búsqueda automática

Para que su reproductor haga una búsqueda automática de todos los canales y memorice los que reciban una señal más fuerte, realice lo siguiente:

- Pulse la tecla .
- Pulse las teclas  o  hasta seleccionar la opción "AUTO" y pulse  para confirmar.

- Automáticamente su reproductor comenzará a hacer un barrido de todas las emisoras y memorizará automáticamente aquellas de las que reciba señal más fuerte.
- Cuando termine, comenzará a oír la emisora memorizada en la posición CH1 de memoria. Para comprobar las emisoras memorizadas restantes, simplemente avance y retroceda pulsando las teclas ◀ o ▶.





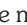


8.3 Memorizar una emisora

Si desea memorizar una emisora manualmente, realice lo siguiente:

- Sitúese en la emisora que desea memorizar siguiendo los pasos explicados en el apartado “Búsqueda manual”.
- Pulse la tecla ⊖, pulse las teclas ◀ o ▶ hasta seleccionar la opción “MEM” y pulse ⊖ para confirmar.
- Seleccione mediante las teclas ◀ ó ▶ la posición de memoria donde desea almacenar la emisora y pulse ▶||▣ para confirmar.
- Visualizará una pantalla en su reproductor en la que le pregunta si confirma que desea memorizar el canal.
- Seleccione la opción “SI” moviéndose mediante las teclas ◀ o ▶ y pulse la tecla ▶||▣ para confirmar.
- Mantenga pulsada la tecla ⊖ si desea volver al menú principal.





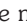












8.4 Buscar una emisora presintonizada

Para buscar una emisora presintonizada, realice lo siguiente:

- Pulse la tecla .
- Pulse las teclas  o  hasta seleccionar la opción “PRESI” y pulse  para confirmar.
- Seleccione mediante las teclas  o  la emisora presintonizada que desea escuchar (en la barra superior de la pantalla variará la posición de memoria presintonizada: CH01, CH02...)
- Mantenga pulsada la tecla  si desea volver al menú principal.

8.5 Borrar una emisora

Para borrar una emisora que ha memorizado previamente, realice lo siguiente:

- Pulse la tecla .
- Pulse las teclas  o  hasta seleccionar la opción “BORRA” y pulse  para confirmar.
- Seleccione mediante las teclas  ó  la posición de memoria que desea borrar y pulse la tecla     para confirmar.
- Seleccione la opción “Si” mediante las teclas  o  y pulse     para confirmar.
- Mantenga pulsada la tecla  si desea volver al menú principal.







8.6 Grabar mientras escucha una emisora determinada

Si se encuentra escuchando una emisora determinada y desea grabar el programa o canción mientras sigue escuchando la emisora, realice lo siguiente:


- Mientras escucha la emisora que desea grabar, mantenga pulsada la tecla **A-B/REC (14)** durante 2 segundos para acceder a la función grabación.
- Cuando desee comenzar con la grabación, pulse la tecla **A-B/REC**.
- Si desea parar la grabación pulse la tecla **A-B/REC**, para reanudarla vuelva a pulsar la tecla **A-B/REC**.
- Cuando quiera finalizar con la grabación, mantenga pulsada la tecla **⊖**. El archivo se guardará automáticamente en la carpeta **VOICE** de su reproductor.
- Mantenga pulsada la tecla **⊖** si desea volver al menú principal.

9. Visualizador de fotos / imágenes

El reproductor ofrece una función para visualizar imágenes y fotos en formato JPG con una resolución máxima de 3500x2800 píxeles. Para ello antes debe copiar las fotos o imágenes en este formato en su reproductor.

- Desde el menú principal (si no se encuentra en el menú principal, mantenga pulsada la tecla  para acceder a él) pulse las teclas ◀ o ▶ hasta seleccionar la opción IMAGENES. A continuación pulse la tecla  para confirmar la selección.
- Entrará en el explorador de archivos y carpetas de su reproductor.
- Mediante las teclas - ò + muévase arriba y abajo hasta seleccionar la carpeta o archivo deseado.
- Si el elemento que ha seleccionado es un archivo, pulse directamente la tecla  para visualizarlo.
- Si el elemento seleccionado es una carpeta, pulse la tecla  para ver su contenido, y así sucesivamente hasta encontrar el archivo que desee reproducir. A continuación pulse la tecla  para visualizarlo.
- Si desea salir de la carpeta actual y retroceder a la carpeta anterior, pulse la tecla ◀.
- Para regresar al menú principal desde la pantalla de reproducción de Imagen, mantenga pulsada la tecla .

Notas:

- Si accede al explorador desde el menú de Imagen, sólo se mostrarán los archivos de imagen que tenga almacenados en su reproductor.
- Si pulsa la tecla , las imágenes irán pasando automáticamente transcurrido unos segundos (Este tiempo se puede programar en el menú AJUSTES del reproductor).

9.1 Siguiete imagen / Imagen anterior

- Durante la reproducción pulse la tecla ► para pasar a la siguiente imagen o la tecla ◀ para volver a la anterior.







Nota:

Si pulsa la tecla ►||■, las imágenes irán pasando automáticamente transcurrido unos segundos (Este tiempo se puede programar en el menú CONFIGURACIONES del reproductor).

10. Texto (eBook). Lectura de archivos de texto

Este reproductor sólo reproduce archivos de texto en formato TXT.

Para reproducir los archivos de texto almacenados en la unidad proceda de la siguiente forma:

- Desde el menú principal (si no se encuentra en el menú principal, mantenga pulsada la tecla  para acceder a él) pulse las teclas ◀ o ▶ hasta seleccionar la opción TEXTO. A continuación pulse la tecla  para confirmar la selección.
- Entrará en el explorador de archivos y carpetas de su reproductor.
- Mediante las teclas - ó + muévase arriba y abajo hasta seleccionar la carpeta o archivo deseado.
- Recuerde que si desea salir de la carpeta actual y retroceder a la carpeta anterior, debe pulsar la tecla ◀.
- Si el elemento que ha seleccionado es un archivo, pulse directamente la tecla  para visualizarlo.
- Si el elemento seleccionado es una carpeta, pulse la tecla  para ver su contenido, y así sucesivamente hasta encontrar el archivo que desee reproducir. A continuación pulse la tecla  para visualizar el texto.
- Si desea pasar a la siguiente hoja pulse la tecla -, para retroceder a la hoja anterior pulse la tecla +. Si por el contrario desea pasar el texto línea a línea, pulse la tecla ▶ para avanzar o ◀ para retroceder una línea
- Para regresar al menú principal desde la pantalla de reproducción de Texto, mantenga pulsada la tecla .

Notas:

- Si accede al explorador desde el menú de Texto, sólo se mostrarán los archivos de texto que tenga almacenados en su reproductor.
- Si pulsa la tecla ►||◄, el texto irá pasando automáticamente transcurrido unos segundos (Este tiempo se puede programar en el menú CONFIGURACIONES del reproductor).
- El tiempo que tardará el reproductor en abrir un archivo, dependerá del tamaño de éste. Se recomienda que el tamaño del archivo de texto no exceda 50K.
- Puede que las palabras se separen al final de cada línea continuando en la siguiente línea.

10.1 Guardar posición de lectura

Para archivos de texto largos es posible que desee recordar la posición en la que se quedó la última vez que estuvo leyendo un libro o un texto largo. Para ello, realice lo siguiente:

- Una vez se encuentre situado en la posición que desea guardar, mantenga pulsada la tecla **A-B/REC**.
- Mediante las teclas - ó + muévase arriba y abajo hasta seleccionar la posición de memoria que desee (tiene tres posiciones disponibles, si están todas las posiciones ocupadas puede almacenar su nueva posición en una ya utilizada pero se perderá la posición antigua).
- Pulse la tecla ⊖ para confirmar.
La posición del libro o texto habrá quedado almacenada en la memoria seleccionada.
- Para regresar al menú principal desde la pantalla de reproducción de Texto, mantenga pulsada la tecla ⊖.

10.2 Cargar una posición almacenada

Si desea retomar la lectura donde lo dejó, realice lo siguiente:




- Pulse la tecla **A-B/REC**. Visualizará en la pantalla de su reproductor las posiciones de memoria disponibles.
- Mediante las teclas - ó + muévase arriba y abajo hasta seleccionar la posición de memoria deseada y pulse la tecla ⊖ para confirmar. Podrá continuar con la lectura en el punto en el que la dejó.
- Para regresar al menú principal desde la pantalla de reproducción de Texto, mantenga pulsada la tecla ⊖.

11 Grabar voz o sonidos



Este reproductor tiene un micrófono integrado que le permitirá realizar grabaciones de voz o sonidos a corto alcance.

Nota:

Sitúese a no más lejos de 50 cm del reproductor y dirija la voz hacia este, el micrófono se encuentra en la parte trasera del aparato (**MIC**).





- Desde el menú principal (si no se encuentra en el menú principal, mantenga pulsada la tecla  para acceder a él) pulse las teclas ◀ o ▶ hasta seleccionar la opción GRABAR. A continuación pulse la tecla  para confirmar la selección.
- Pulse la tecla **A-B/REC** para comenzar la grabación.
- Si desea parar la grabación pulse la tecla **A-B/REC**, para reanudarla vuelva a pulsar la tecla **A-B/REC**.
- Cuando desee finalizar la grabación y guardar el archivo resultante, mantenga pulsada la tecla . El archivo de voz o sonidos creado se guardará automáticamente en la carpeta VOICE de su reproductor.

11.1 Reproducir un archivo guardado

Para reproducir un archivo grabado, acceda a la opción CARPETAS del menú principal, vaya a la carpeta **VOICE** y busque el archivo que desea reproducir y pulse la tecla   para comenzar a reproducirlo.



12 Acceso a los directorios/archivos de la memoria interna o de la tarjeta MINI SD desde el reproductor.

Este reproductor dispone de un explorador de carpetas y archivos para que le resulte sencilla la búsqueda de un archivo determinado.

- Desde el menú principal (si no se encuentra en el menú principal, mantenga pulsada la tecla  para acceder a él) pulse las teclas ◀ o ▶ hasta seleccionar la opción CARPETAS. A continuación pulse la tecla  para confirmar la selección.
- Si tiene la tarjeta MINI SD instalada, podrá elegir entre la memoria interna y la tarjeta. Pulse la tecla  para confirmar.
- Muévase arriba o abajo por las carpetas o archivos mediante las teclas - ó +.
- Pulse la tecla ▶|||■ para acceder a una carpeta o para comenzar a reproducir un archivo en específico o pulse la tecla ◀ para ir hacia atrás.
- Mantenga pulsada la tecla  si desea volver al menú principal.





12.1 Borrar un archivo

Puede borrar un archivo sin la necesidad de conectar el reproductor a su PC. Para ello, realice lo siguiente:

- Acceda al explorador de carpetas y archivos de su reproductor de la forma explicada en el apartado anterior.
- Busque y seleccione el archivo que desea borrar.
- Pulse la tecla **A-B/REC**. Visualizará una pantalla en la que le pregunta si confirma que desea borrar el archivo.
- Mediante las teclas ◀ o ▶ seleccione la opción SI y pulse la tecla  para confirmar.
- Mantenga pulsada la tecla  para volver al menú principal.

13 Videojuego

Este reproductor incluye un juego “Bloques”.

- Desde el menú principal (si no se encuentra en el menú principal, mantenga pulsada la tecla  para acceder a él) pulse las teclas ◀ o ▶ hasta seleccionar la opción JUEGO. A continuación pulse la tecla  para confirmar la selección.
- Pulse  para empezar a jugar.
- Pulse - / + / ◀ / ▶ para mover las piezas y colocarlas en línea en la posición inferior, debe completar las líneas sin dejar espacios vacíos.
- Mantenga pulsada la tecla  si desea volver al menú principal.

14 Configuraciones

- Desde el menú principal (si no se encuentra en el menú principal, mantenga pulsada la tecla \ominus para acceder a él) pulse las teclas ◀ o ▶ hasta seleccionar la opción CONFIGURACIONES. A continuación pulse la tecla \ominus para confirmar la selección.
- Mantenga pulsada la tecla \ominus en cualquier momento si desea volver al menú principal.

14.1 Configuraciones de música



- Seleccione mediante las teclas - o + la opción MUSICA.
- A continuación pulse la tecla \ominus para confirmar la selección.

Visualizará los siguientes parámetros de configuración:

• Modo Repetición.

Podrá configurar los diferentes modos de repetición de los archivos de audio.

- Seleccione MODO REPETICION moviéndose mediante las teclas - ó +
- Pulse \ominus para confirmar.
- Podrá seleccionar las siguientes opciones:
 - **Una vez:** Reproduce el archivo una vez.
 - **Repetir 1:** Reproduce el archivo continuamente.
 - **Una carpeta:** Reproduce los archivos de una carpeta una vez.
 - **Repetir 1 carpeta:** Reproduce los archivos de una carpeta continuamente.
 - **Todo:** Reproduce todos los archivos de audio que haya almacenados una vez.

- **Repetir todo:** Reproduce todos los archivos de audio que haya almacenados continuamente.
 - **Comienzo:** Reproduce los primeros segundos de todos los archivos de audio almacenados en su reproductor continuamente.
- Seleccione la opción deseada mediante las teclas - ó + y pulse  para confirmar.
 - Pulse la tecla ◀ para volver a la pantalla anterior o mantenga pulsada la tecla  para volver al menú inicial.

• Función repetición A-B.



Esta función le permitirá reproducir una sección de una canción repetidamente. Para ello, realice lo siguiente:

- Estando en el modo reproducción de **MUSICA** pulse la tecla **A-B/REC** una vez para marcar el principio de la sección del archivo de audio que desea repetir. El icono **A** aparecerá en la pantalla.
- Pulse la tecla **A-B/REC** para marcar el final del segmento del archivo de audio que quiere que se repita constantemente. Ahora comenzará a escuchar la sección que usted ha elegido continuamente.
- Para volver al modo de reproducción normal simplemente pulse de nuevo la tecla **A-B/REC**.

• Modo Reproducción.

Podrá seleccionar dos modos de reproducción: **En orden y aleatorio**. Para ello:


- Seleccione **MODO REPRODUCCION** moviéndose mediante las teclas - ó +.
- Pulse  para confirmar.

- Seleccione EN ORDEN (si desea que los archivos se reproduzcan de forma ordenada) o ALEATORIO (si desea que los archivos se reproduzcan de forma aleatoria) mediante las teclas - ó + y pulse  para confirmar.
- Pulse la tecla ◀ para volver a la pantalla anterior o mantenga pulsada la tecla  para volver al menú inicial.

• **Modo Ecuación.**

Para seleccionar el modo de ecuación de la música que se está reproduciendo, diríjase al apartado **6.5** de este manual.




14.2 Configuración de la radio FM

- Seleccione mediante las teclas - ó + la opción RADIO FM.
- A continuación pulse la tecla  para confirmar la selección.

Visualizará los siguientes parámetros de configuración:





• **Interruptor estéreo.**

Cuando reciba una señal clara y fuerte de una determinada emisora, se recomienda activar la función estéreo. Sin embargo, si la señal es algo débil o con ruido, mejorará en parte la audición si desactiva esta función. Para ello:


- Seleccione la opción ESTEREO moviéndose mediante las teclas - ó +.
- Pulse  para confirmar.
- Seleccione ACTIVADO ó DESACTIVADO en función de la situación y pulse la tecla  para confirmar.
- Pulse la tecla ◀ para volver a la pantalla anterior o mantenga pulsada la tecla  para volver al menú inicial.

• Región FM.

En cada país existe un rango de frecuencias diferente para la frecuencia modulada (FM), por esta razón, deberá seleccionar la región FM correcta. Si desea escuchar la radio en Europa deberá seleccionar la opción **EUROPA**. La región FM viene configurada por defecto para Europa.

- Seleccione la opción REGION FM moviéndose mediante las teclas - ó +.
- Pulse  para confirmar.
- Seleccione la opción EUROPA mediante las teclas - ó + y pulse  para confirmar.
- Pulse la tecla  para volver a la pantalla anterior o mantenga pulsada la tecla  para volver al menú inicial.


14.3 Configuración de la grabación



- Seleccione mediante las teclas - ó + la opción GRABAR.
- A continuación pulse la tecla  para confirmar la selección.

Visualizará los siguientes parámetros de configuración:

• Calidad de grabación.




Puede seleccionar dos calidades de grabación distintas: Calidad ALTA (el archivo resultante ocupará más espacio en la memoria de su reproductor pero la calidad del sonido será mayor) o Calidad NORMAL (el archivo resultante ocupará menos espacio en la memoria de su reproductor pero la calidad del sonido disminuye).

- Seleccione la opción CALIDAD GRABACION moviéndose mediante las teclas - ó +. Pulse  para confirmar.

- Seleccione la opción ALTA o la opción NORMAL mediante las teclas - ó + y pulse  para confirmar.
- Pulse la tecla ◀ para volver a la pantalla anterior o mantenga pulsada la tecla  para volver al menú inicial.


• **Volumen de grabación.**

Puede seleccionar volumen de la grabación.

- Seleccione la opción VOLUMEN GRABACION moviéndose mediante las teclas - ó +. Pulse  para confirmar.
- Seleccione el nivel deseado (1 nivel más bajo y 5 nivel más alto) mediante las teclas - ó + y pulse  para confirmar.
- Pulse la tecla ◀ para volver a la pantalla anterior o mantenga pulsada la tecla  para volver al menú inicial.

14.4 Ajuste de reproducción




Mediante esta función podrá seleccionar el tiempo de reproducción automática para la visualización de fotos o el avance automático de los archivos de texto.

- Seleccione mediante las teclas - ó + la opción AJUSTE REPRODUCCION.
- A continuación pulse la tecla  para confirmar la selección.

Visualizará los siguientes parámetros de configuración:




• Texto.

Mediante esta función puede seleccionar el tiempo de reproducción automática de los archivos de texto TXT, para ello:


- Seleccione la opción TEXTO moviéndose mediante las teclas - ó +. Pulse  para confirmar.
- Mediante las teclas - ó +, seleccione el tiempo tras el cual el texto avanzará automáticamente y pulse  para confirmar.
- Pulse la tecla ◀ para volver a la pantalla anterior o mantenga pulsada la tecla  para volver al menú inicial.

• JPEG.

Cuando acceda a visualizar las fotos, puede programar que el reproductor las muestre automáticamente con un intervalo de tiempo entre foto programable.

- Seleccione la opción JPEG moviéndose mediante las teclas - ó +. Pulse  para confirmar.
- Mediante las teclas - ó +, seleccione el tiempo tras el cual las imágenes avanzarán automáticamente y pulse  para confirmar.
- Pulse la tecla ◀ para volver a la pantalla anterior o mantenga pulsada la tecla  para volver al menú inicial.

14.5 Configuración de la pantalla





- Seleccione mediante las teclas - ó + la opción PANTALLA.
- A continuación pulse la tecla  para confirmar la selección.

Visualizará los siguientes parámetros de configuración:

• Salvapantallas.

Activando esta función hará que cuando pase el tiempo programado, la pantalla del reproductor se apague automáticamente con el fin de ahorrar batería y de esta forma aumentar la autonomía del reproductor.

El reproductor seguirá encendido pero con la pantalla apagada. En cuanto pulse una tecla, este activará la pantalla. Si está escuchando algún archivo, podrá seguir haciéndolo aunque la pantalla se apague.




- Seleccione la opción SALVAPANTALLAS moviéndose mediante las teclas - ó +. Pulse  para confirmar.
- Seleccione el tiempo que desea en segundos que la luz de fondo esté activada mediante las teclas - ó + o seleccione **Siempre encendido** y pulse  para confirmar.
- Pulse la tecla  para volver a la pantalla anterior o mantenga pulsada la tecla  para volver al menú inicial.

Nota:

Es recomendable activar esta función para ahorrar energía y aumentar la vida de la batería.




• Brillo.

Mediante esta función puede seleccionar el nivel de iluminación de la pantalla, para ello:

- Seleccione la opción BRILLO moviéndose mediante las teclas - ó +. Pulse  para confirmar.
- Seleccione el nivel de luminosidad deseado para la luz de fondo mediante las teclas - ó + y pulse  para confirmar.
- Pulse la tecla ◀ para volver a la pantalla anterior o mantenga pulsada la tecla  para volver al menú inicial.

• Modo salva-pantallas.

Si ha seleccionado un tiempo determinado y desea activar la opción luz de fondo:

- Seleccione la opción MODO SALVAPANTALLAS moviéndose mediante las teclas - ó +. Pulse  para confirmar.
 - Seleccione una de las 2 opciones:
1. **Modo NORMAL:** La pantalla se apagará pero se mantendrá una luz de fondo, el reproductor seguirá encendido.
 2. **Modo AHORRO:** La pantalla se apagará pero el reproductor seguirá encendido. Activando este modo, se conseguirá el mayor ahorro en la autonomía de la batería.
 - Pulse la tecla  para seleccionar uno de los modos.
 - Pulse la tecla ◀ para volver a la pantalla anterior o mantenga pulsada la tecla  para volver al menú inicial.

Nota:

Cuando desee desactivar esta función, seleccione la opción **Normal** en lugar de **Ahorro energía**.

14.6 Configuraciones del sistema

- Seleccione mediante las teclas - ó + la opción SISTEMA.
- A continuación pulse la tecla ⊖ para confirmar la selección.

Visualizará los siguientes parámetros de configuración:

• Acerca de.

Si desea consultar la información sobre el sistema siga los siguientes pasos:

- Seleccione la opción ACERCA DE moviéndose mediante las teclas - ó +. Pulse ⊖ para confirmar.
- Visualizará la información sobre la versión de firmware, fecha de actualización, memoria interna libre disponible y memoria externa libre disponible.
- Pulse ⊖ para confirmar.

• Configuración por defecto.



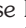

Si desea volver a la configuración por defecto, realice lo siguiente:

- Seleccione mediante las teclas - ó + la opción VALORES DE FABRICA.
- A continuación pulse la tecla ⊖ para confirmar la selección.
- Visualizará una pantalla que pide que confirme si quiere volver a la configuración por defecto.
- Seleccione la opción SI mediante las teclas ◀ o ▶ y pulse la tecla ⊖ para confirmar.
- Pulse la tecla ◀ para volver a la pantalla anterior o mantenga pulsada la tecla ⊖ para volver al menú inicial.

14.7 Configuración del tiempo de apagado (Auto-Apagado)

Mediante esta función podrá seleccionar el tiempo que desea que transcurra antes de que el reproductor se apague automáticamente si no se está utilizando (sin pulsar teclas y sin reproducir ningún tipo de archivo).

También podrá deshabilitar esta función para que el reproductor esté siempre activado.

- Seleccione mediante las teclas - ó + la opción AUTO-APAGADO.
- A continuación pulse la tecla  para confirmar la selección.
- Seleccione el tiempo que desea que transcurra antes de que el reproductor se apague automáticamente mediante las teclas - ó + y pulse la tecla .
- Si desea desactivar esta opción y que el reproductor no se apague nunca seleccione la opción APAGADO.
- Pulse la tecla  para volver a la pantalla anterior o mantenga pulsada la tecla  para volver al menú inicial.

Nota:

Si elige deshabilitar esta función, aunque no esté reproduciendo ningún archivo el reproductor seguirá encendido hasta que la batería se acabe o decida apagarlo de manera manual.

14.8 Idioma

- Seleccione mediante las teclas - ó + la opción IDIOMA.
- A continuación pulse la tecla ⊖ para confirmar la selección.
- Seleccione el idioma deseado mediante las teclas - ó + y pulse ⊖ para confirmar.
- Pulse la tecla ◀ para volver a la pantalla anterior o mantenga pulsada la tecla ⊖ para volver al menú inicial.

14.9 Activación/desactivación del altavoz

Para escuchar archivos de audio o archivos de video por el altavoz de su reproductor, simplemente desconecte los auriculares. El sonido se emitirá por el altavoz del reproductor.

Si vuelve a conectar los auriculares, el sonido volverá a escucharse a través de éstos.

Nota:

La radio sólo podrá escucharse mediante auriculares y no por el altavoz.

Nota:

Cuando se activa el altavoz, el consumo de la batería aumenta, por lo que la autonomía disminuirá.

15 Transmisión de audio FM









El reproductor MP4 con transmisor FM es capaz de transmitir audio en una frecuencia FM durante la reproducción de un archivo de audio o de vídeo.

De esta forma podrá escuchar los archivos reproducidos mediante el receptor FM de un coche o equipo de música solo con sintonizar la misma frecuencia FM.

IMPORTANTE:

Cuando haga uso de la función de transmisión mantenga conectados los auriculares del reproductor. Extiéndalos para mejorar la emisión de la señal.

Para utilizar esta función proceda de la siguiente forma:

- Encienda su receptor FM (radio, mini-cadena, radio-casette, radio-cd, ...) y seleccione una frecuencia en la banda de 87.6-107.9MHz en la que no haya ninguna emisora de radio para conseguir una mejor calidad de sonido.
- Mientras esté reproduciendo una canción o vídeo, desde el menú principal (si no se encuentra en el menú principal, mantenga pulsada la tecla  para acceder a él) pulse las teclas  o  hasta seleccionar la opción TRANSMISOR FM. A continuación pulse la tecla  para confirmar la selección.
- Pulse las teclas  o  para seleccionar la frecuencia, la potencia de emisión y si desea activar o no la función. Ajuste estas opciones mediante las teclas - ó +. Recomendamos ajustar la potencia al máximo (MAX).
- Cuando haya activado la función, pulse la tecla  para confirmar.
- Mantenga pulsada la tecla  si desea volver al menú principal.

Ambas frecuencias deberán coincidir para escuchar en su equipo receptor FM la señal de audio transmitida por el reproductor. Tenga en cuenta que la frecuencia deberá estar lo más 'limpia' posible para que el funcionamiento sea el correcto.

Mientras la función esté activada, en la parte superior de la pantalla podrá observar un icono que indica que se está transmitiendo en FM.

Para desactivar la transmisión FM realice los pasos anteriores y seleccione la opción desactivar ACTIVAR OFF.

¡IMPORTANTE!

NO SE PUEDE UTILIZAR ESTA FUNCIÓN SI SE ESTÁ UTILIZANDO LA FUNCIÓN DE RADIO FM EN VEZ DE REPRODUCCIÓN DE AUDIO O VÍDEO.

16 Datos Técnicos

Dimensiones:	87 x 10 x 48 mm
Peso:	42g
Pantalla:	2" LCD-TFT, 65K
Micrófono:	MIC integrado
Salida:	Doble salida auriculares (Jack 3'5mm)
Rango Frecuencia FM:	87.5-108 Mhz
Batería:	Litio-polímero (Integrada)
Formatos de audio:	MP3, WMA
Formatos de vídeo:	AVI
Formatos de imagen:	JPG
Formatos de texto:	TXT
Sistemas operativos compatibles:	Windows VISTA, Windows Me, Windows 2000, Windows XP.
Puerto USB:	USB2.0
Autonomía:	7h, en modo ahorro 6h, transmisor FM activado

DECLARACIÓN DE CONFORMIDAD

Por medio de la presente TELECOM Y NOVATECNO S.A. **declara que el reproductor MP4 Mod. PMP3500 FT cumple con los requisitos esenciales y cualesquiera otras disposiciones aplicables o exigibles de la directiva 1999/05/CE.**

Puede encontrar el contenido completo de la Declaración de Conformidad en: **www.spcinternet.com**

QUÉ HACER ANTE CUALQUIER DUDA

- **¿Por qué no se pueden reproducir algunos MP3?**

- El estándar MP3 sólo incluye: Las canciones en la capa 3 del MPEG1, capa 3 del MPEG2 y capa 3 del MPEG2.5. Si un archivo de audio MP3 no cumple dichos estándares no se reproducirá excepto que sea transformado por medio de un programa.

- **Acerca del formato WMA.**

- WMA (Windows Media Audio) es un formato de compresión de audio propiedad de Microsoft. El soporte de este formato se ha ampliado desde Windows Media Player incluido en los sistemas operativos Windows, y ahora se encuentra disponible en varias aplicaciones y reproductores portátiles.

- **La memoria libre total no se corresponde con la de las características.**

- El software del reproductor ocupa una pequeña porción de la memoria.

- **¿Por qué el reproductor funciona más lento?**

- Usar o borrar ficheros frecuentemente durante mucho tiempo, genera fragmentos en memoria, con lo que tendrá que desfragmentar la unidad en su PC para recuperar la velocidad habitual.

- **¿Por qué no se enciende el reproductor cuando pulso la tecla ►II◻ (4)?**

- Asegúrese de que la batería está cargada. De lo contrario, cárguela.
- Asegúrese de que el interruptor de encendido (**13**) se encuentra en la posición ON.

- **¿Por qué no oigo nada tras pulsar el botón ►II◻ (4)? dentro de las opciones MÚSICA?**

- Asegúrese de haber insertado correctamente los auriculares
- Asegúrese de que el volumen no está en su nivel mínimo.
- Asegúrese de que la batería no esté agotada.
- Compruebe que el fichero no está dañado. Intente copiar de nuevo los ficheros en el aparato.

- **El reproductor se comporta de manera extraña.**

- Apague y vuelva a encender el reproductor

- **El ordenador no reconoce el reproductor MP4 o muestra un mensaje de error.**

- Asegúrese de conectar el aparato a un ordenador con sistema operativo Windows VISTA/XP/2000/ME actualizado.
- Asegúrese que el reproductor está apagado.
- Asegúrese de que el cable USB está bien conectado.

- **No es posible copiar ficheros en el aparato una vez conectado al ordenador.**

- Asegúrese de haber conectado correctamente el aparato al puerto USB del ordenador y de que éste reconoce el aparato.
- Cree distintos directorios para facilitar la búsqueda interna que deberá realizar el reproductor.

- **Que hacer cuando el reproductor no funciona normalmente.**

- Cuando el reproductor se comporte de manera incorrecta, apague y encienda el reproductor a través del interruptor ON/OFF.

- **No se encuentra ni se escucha ninguna emisora de Radio FM.**

- Asegúrese que el auricular está correctamente conectado.
- Asegúrese que en el lugar en el que se encuentra existen disponibles emisoras de Radio FM.

- **No se reproduce un archivo de vídeo.**

- Asegúrese de haber convertido a formato AVI con la herramienta de conversión de formatos incluida en el CD proporcionado con el aparato.

- **No se puede grabar.**

- Asegúrese de que el nivel de batería no es bajo
- Asegúrese de que hay espacio libre en la memoria del aparato.

- **Cuando activa la función de transmisión FM, el archivo a reproducir se escucha mal en la radio.**

- ¿Ha puesto la misma frecuencia en el reproductor y en el receptor FM (radio)?
- Pruebe a buscar una frecuencia que no esté ocupada por ninguna emisora de radio, de esta forma la interferencia será menor.
- Mantenga conectados los auriculares, suba el volumen del reproductor.