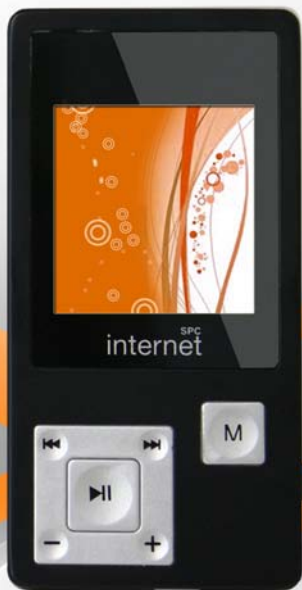


Reproductor MP4 DE MÚSICA, VÍDEOS, IMAGEN Y TEXTO
Referencias 800X

SPC
internet
el ESPECIALISTA en
utilizar lo que se baja de la red



MANUAL DE USUARIO

For English user manual, visit: www.spcinternet.com/contacta

07/08-Edición-1

índice

0 Guía Básica

0.1 Localización de controles	5
0.2 Carga de Batería	6
0.3 Conexión al ordenador	6
0.4 Reproducción de archivos de audio	7
0.5 Estructura del menú	8

1 Introducción 9

1.1 Presentación	9
1.2 Características	9
1.3 Requisitos	11
1.4 Mantenimiento	11
1.5 Precauciones	12
Reciclaje ambiental	12

2 Instalación 13

2.1 Carga de la batería	13
2.2 Conexión del reproductor al PC	14
2.3 Desconexión del reproductor del PC	15
2.4 Dar formato a la memoria del reproductor.....	16

3 Funcionamiento del reproductor 17

3.1 Reset del reproductor	17
3.2 Apagar y encender el reproductor.....	17
3.3 Ajuste del volumen del reproducción	18

4 Menú principal de navegación 19

5 Reproducción de audio 20

- 5.1 Reproducir archivos de música y navegar por el menú 20
- 5.2 Pausa 21
- 5.3 Siguiente canción / canción anterior 21
- 5.4 Retroceso y avance de canción 21
- 5.5 Función repetición A-B 22
- 5.6 Archivos LYRICS 22
- 5.7 Información ID3TAG..... 27

6 Reproducción de vídeos 28

- 6.1 Conversor de vídeo a formato AVI 28
- 6.2 Reproducir archivos de vídeo y navegar por el menú 30
- 6.3 Pausa 30
- 6.4 Siguiente vídeo / vídeo anterior 30
- 6.5 Retroceso y avance del vídeo 31

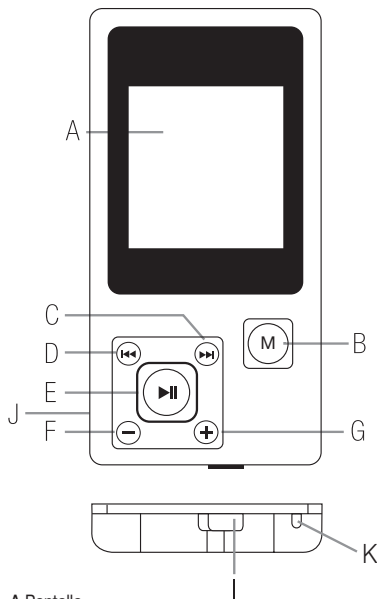
7 Radio FM 32

- 7.1 Búsqueda manual 32
- 7.2 Búsqueda automática..... 32
- 7.3 Memorizar una emisora 33
- 7.4 Buscar una emisora presintonizada 33
- 7.5 Borrar una emisora 34
- 7.6 Grabar mientras escucha una emisora predeterminada 34

8	Visualizador de fotos / imágenes	35
8.1	Siguiente imagen / imagen anterior	35
9	Texto (eBook) lectura de archivos de texto	36
9.1	Siguiente página / página anterior	37
9.2	Guardar posiciones de lectura	37
9.3	Guardar posiciones de lectura	37
10	Grabar voz o sonidos	38
10.1	Reproducir un archivo grabado	38
11	Explorador de archivos	39
11.1	Reproducir o borrar un archivo	39
12	Videojuegos	40
13	Configuración	41
13.1	Configuraciones de música	41
13.2	Configuración de la radio FM	43
13.3	Configuración de la grabación	44
13.4	Lectura de Auto	44
13.5	Pantalla	45
13.6	Sistema	47
13.7	Auto apagado.....	48
13.8	Idioma	48
15	Datos técnicos	49

0 guía básica

0.1 localización de controles



- A Pantalla
- B Acceso al menú /confirmar
- C Siguiente/desplazarse hacia abajo en el menú
- D Anterior/desplazarse hacia arriba en el menú
- E Reproducción/pausa
- F Bajar el volumen

- G Subir el volumen
- H Conector para auriculares
- I Interruptor de encendido y apagado
- J Conector USB
- K Pasador del cordón para el uso del colgante

0.2 carga de batería

El Reproductor MP4, dispone de batería interna. Antes de comenzar a usarlo necesitará cargarlo:

- Asegúrese de que el reproductor esté encendido y la tecla **ON/OFF (I)** en la posición **“ON”**.
- Con el Reproductor MP4 se suministra un cable USB. Con el ordenador encendido, conecte un extremo del cable en el conector USB de su PC y el otro extremo en el conector del MP4 **(J)**.
- El controlador se cargará automáticamente en caso de que esté utilizando el sistema operativo Windows VISTA/2000/XP/ME.
- La batería empezará a cargarse. Cargue la batería durante 2 horas para asegurar un máximo tiempo de uso y así alargar la vida de ésta.

Nota: Para que el reproductor se cargue correctamente, conecte el cable USB directamente en el conector USB de su PC (no a través de un concentrador).

0.3 conexión al ordenador

- Conecte el reproductor a un ordenador que use un Sistema Operativo Windows VISTA/XP/2000/ME. El ordenador reconocerá el dispositivo automáticamente.
- Una vez el ordenador haya detectado el reproductor, éste actuará como un disco portátil. Por lo tanto, la transferencia de archivos se realizará de la misma manera que con cualquier otro dispositivo de almacenamiento.

Nota: No desconecte el reproductor durante el proceso de copia o borrado de datos ya que podría causar un mal funcionamiento de la unidad y dañar el Software, hágalo utilizando el icono de “Quitar Hardware con seguridad” situado abajo en la barra de tareas.

0.4 reproducción de archivos de audio

- Asegúrese de que el interruptor **ON/OFF (I)** se encuentra desplazado hacia la posición **ON**.
- Encienda el reproductor manteniendo pulsada la tecla **▶|| (E)**.
- Visualizará el menú principal. Desde este menú podrá acceder a las funciones principales como: **Música, Vídeo, Radio, Imágenes, Texto, Grabar, Explorador, Juego y Configuración**.
- Pulse las teclas **◀◀/▶▶ (D / C)** para seleccionar la opción **Música** y a continuación la tecla **M (B)** para confirmar.
- Visualizará la pantalla de reproducción de música. Pulse la tecla **M (B)** para acceder al explorador de archivos y carpetas.
- Mediante las teclas **◀◀/▶▶ (D / C)** seleccione la carpeta donde se encuentra el o los archivos de audio que desea reproducir y pulse la tecla **M (B)** para entrar en la carpeta o para que el archivo comience a reproducirse.
- Si quiere parar durante unos instantes la reproducción de la canción pulse la tecla **▶|| (E)**. Para que la reproducción continúe vuelva a pulsar la tecla **▶|| (E)**.
- Para subir o bajar el volumen simplemente mantenga pulsada unos segundos la tecla **+ o - (G / F)**.
- Si deseara pasar a la siguiente canción, pulse la tecla **▶▶ (C)** y para volver a la anterior la tecla **◀◀ (D)**.
- Y finalmente para retroceder o avanzar rápidamente mantenga pulsadas las teclas **◀◀ / ▶▶ (D / C)** respectivamente.
- Cuando desee apagar el reproductor, mantenga pulsada la tecla **▶|| (E)** hasta que el reproductor se apague.
- Si no va a utilizar el reproductor en un periodo largo de tiempo, se recomienda desplazar el interruptor **ON/OFF (I)** hacia la posición **OFF** para evitar que el reproductor siga consumiendo y la batería se agote.

0.5 estructura del menú

música	Reproducción de los archivos de sonido MP3/WMA de la memoria
vídeo	Reproducción de los archivos de vídeo AVI de la memoria
radio	Búsqueda, reproducción y memorización de las emisoras de radio FM
imágenes	Visualización de las imágenes (JPG) de la memoria
texto	Visualización y lectura de archivos de texto (TXT) de la memoria
grabar	Grabación de voz
explorador	Acceso a las carpetas y archivos de la memoria
juego	Acceso al Juego de Bloques del reproductor
ajustes	
música	Repetición, reproducción, ecualización, ecualización manual
ajustes de radio	Estéreo, Región FM
grabación	Calidad de grabación, volumen de grabación
lectura auto	Texto, imágenes
pantalla	Tiempo luz de fondo, brillo, modo luz fondo
sistema	Acerca de, actualizar FW, reiniciar
auto-apagado	Selección de tiempo de apagado automático
idioma	Idioma

1 introducción

Este manual describe las características y modo de funcionamiento del reproductor, así como de sus componentes.

Le proporciona también la información básica para instalar y conectar el reproductor a su PC.

En la caja se incluye lo siguiente:

- Reproductor MP4 de música y vídeo
- Un juego de auriculares estéreo
- Cable USB para cargar y conectar al PC
- CD con conversor de vídeo y manual completo
- Guía rápida

1.1 presentación

Este reproductor ha sido diseñado para proporcionar una alta calidad de sonido reproduciendo archivos en formato MP3/WMA que podrán escucharse mediante auriculares.

El reproductor también permite reproducir vídeos en formato AVI y fotos en formato JPG gracias a la pantalla a color LCD-CSTN y 1,5 pulgadas. También podrá escuchar la Radio FM y grabar voz o sonidos a través de su función grabación mediante el micrófono que tiene incorporado.

1.2 características

- Música digital MP3 y WMA
- Vídeos (formato AVI, incluye conversor)
- Fotos a 65.000 colores (formato JPG)
- Ebook (visualización de archivos de texto TXT)
- Radio FM con 20 presintonías

- Pantalla de tipo LCD-CSTN
- 65.000 colores
- Micrófono integrado
- Grabación de la radio FM
- Grabación digital de voz de alta calidad
- 7 ecualizadores de música predeterminados (Normal, 3D, Rock, Pop, Clásico, Grave, Jazz)
- Ecualización configurable (modo usuario)
- 7 modos de reproducción: Una vez, Repetir uno, Carpeta una vez, Repetir carpeta, Todo una vez, Repetir todo, Introducción.
- Diseño extrafino
- Gestión del contenido por carpetas
- Borrar ficheros desde el menú
- Bloqueo de teclado, [mantener pulsadas las teclas M (B) y - (F)]
- Juego de bloques
- ID3TAG (visualización en pantalla del título de la canción y nombre del artista y del álbum)
- Lyrics (muestra las letras de las canciones editándolas de antemano)
- Repetición entre 2 puntos A-B
- Varios idiomas de menú disponibles: Español, Inglés, Portugués, Francés , Alemán, Italiano, Ruso, Hebreo, Chino simple, Chino tradicional.
- Memoria Flash integrada
- Funciona como memoria de almacenamiento
- Tiempo de música MP3 que almacena:
 - Hasta 16h (1GB)
 - Hasta 32h (2GB)
 - Hasta 64h (4GB)
 - Hasta 128h (8GB)

- Tiempo de vídeo AVI que almacena:
 - Hasta 4.5h (1GB)
 - Hasta 9h (2GB)
 - Hasta 18h (4GB)
 - Hasta 36h (8GB)
- Batería de litio-polímero integrada de bajo consumo
- Autonomía de hasta 8 horas de reproducción de archivos MP3 (Salvapantallas activado)
- Interfaz USB 2.0
- Largo: 38 mm. / Ancho: 9 mm. / Alto: 75 mm.
- Peso: 26 g
- Condiciones de uso: 0/55°C

1.3 requisitos

Para poder copiar canciones, vídeos, fotos, etc. es necesario que el reproductor se conecte a un ordenador con los siguientes requisitos mínimos:

- Sistema Operativo: Windows VISTA / 2000 / XP / ME.
- Puerto USB disponible.
- Necesitará un lector de CD para poder hacer uso del conversor de vídeo.

1.4 mantenimiento

- Utilice un trapo húmedo para limpiar el reproductor. No utilice bencina, alcohol o disolventes químicos. No utilice productos abrasivos ni productos en aerosol.
- Mantenga la unidad libre de polvo, altas temperaturas y vibraciones. No lo exponga a la luz directa solar.

1.5 precauciones

- No exponga el reproductor a altas temperaturas.
- Por favor lea las instrucciones de uso antes de utilizar el aparato.
- No ponga el reproductor en contacto con el agua.
- No abra el reproductor ya que se podría deteriorar y anularía el periodo de garantía. Póngase en contacto con el Servicio Técnico Autorizado.
- Si la unidad no se usa durante un periodo largo de tiempo, apague el aparato.
- No sitúe el reproductor en lugares extremadamente calientes, fríos, sucios o húmedos.

reciclaje ambiental

No tire nunca el aparato con los desechos domésticos. Pida información a su Ayuntamiento sobre las posibilidades de una correcta eliminación que no arruine el medio ambiente. La caja de cartón, el plástico contenido en el embalaje y las piezas que forman el reproductor se pueden reciclar de acuerdo con las normas vigentes en España en materia de reciclaje.

Respete siempre las normas vigentes en la materia. Los transgresores están sujetos a las sanciones y a las medidas que establece la ley.



El símbolo del contenedor con la cruz, que se encuentra en el aparato, significa que cuando el equipo haya llegado al final de su vida útil, deberá ser llevado a los centros de recogida previstos, y que su tratamiento debe estar separado del de los residuos urbanos.



Volumen del auricular: Usar los auriculares a un volumen elevado puede causar una pérdida de audición permanente. Si se habitúa a un volumen de sonido más alto, podrá resultarle aparentemente normal, pero podrá dañar su capacidad de audición. Ajuste el volumen de su reproductor a un nivel adecuado. Si oyera un pitido, reduzca el volumen o deje de utilizar el reproductor.


- !** **Actividades:** Se recomienda no hacer uso del reproductor mientras tenga que realizar actividades que requieran de su atención auditiva ya que el reproductor le aísla de los ruidos externos.
- !** **Conectores y puertos:** No intente reiteradamente enchufar un conector en un puerto si la conexión entre el conector y el puerto no es inmediata, ya que seguramente no se correspondan. Cerciérese de que el conector se corresponde con el puerto en su forma y que lo ha colocado en la posición correcta.
- !** **Temperatura:** No utilice su reproductor en lugares que tengan una temperatura fuera de este rango 5°C / 40°C. No deje su reproductor expuesto a la luz solar directa, algún componente del reproductor podría dañarse.
- !** **Lugares húmedos:** No utilice el reproductor cerca del agua o de lugares con humedad, podría ocasionar descargas o daños.

2 instalación

2.1 carga de la batería

El reproductor dispone de batería interna. Antes de comenzar a usarlo necesitará cargarlo. No importa si lo pone a cargar encendido o apagado, una vez conectado, comenzará el proceso de carga.

Además, cargue las baterías cuando:

- El icono de batería vacía aparezca en la pantalla .
- Las teclas no se activen.
- El reproductor no funcione correctamente en circunstancias normales.

Carga de la batería del MP4 conectándola al ordenador

- Apague el reproductor.
- Con el Reproductor se suministra un Cable USB. Con el ordenador encendido, conecte un extremo del cable en el conector USB de su PC y el otro extremo en el conector del MP4 (I).
- El controlador se cargará automáticamente siempre y cuando se esté utilizando un sistema operativo Windows VISTA/2000/XP/ME.
- La batería empezará a cargarse. Cargue la batería durante 2 horas para asegurar un máximo tiempo de uso y así alargar la vida de ésta.

Notas:

- Si se realiza cargas incorrectas de la batería del reproductor, puede provocar posteriormente un mal funcionamiento de ésta. No utilice cargadores de otros aparatos.
- Información obligatoria según normativa para equipos que utilizan baterías de litio.

Precaución:

En caso de excesivo calentamiento o inundación, existe riesgo de explosión.

2.2 conexión del reproductor al PC

Podrá conectar el reproductor a ordenadores que usen un **Sistema Operativo Windows VISTA/XP/2000/ME**, el ordenador reconocerá el dispositivo automáticamente.

Cuando el ordenador haya detectado el reproductor, éste actuará como un disco portátil. Por lo tanto, la transferencia de archivos se realizará de la misma manera que con cualquier otro dispositivo de almacenamiento.



Nota:

No desconecte el reproductor durante el proceso de copia o borrado de datos ya que podría causar un mal funcionamiento de la unidad y dañar el Software.

2.3 desconexión del reproductor del PC

Es recomendable realizar los siguientes pasos para evitar conflictos en el PC y en el reproductor cuando se desconectan.

- En el PC, haga doble "click" sobre el pequeño icono que se muestra en la parte inferior derecha de su pantalla.

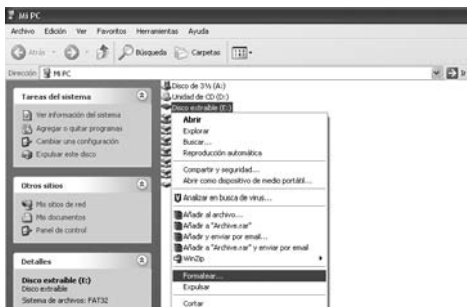


- Se abrirá una nueva ventana, haga "click" en la opción DETENER.
- Haga "click" en ACEPTAR. El ordenador le confirmará que ya puede desconectar el reproductor del puerto USB.

2.4 dar formato a la memoria del reproductor

Puede formatear la memoria del reproductor para borrar todos los archivos que en ella se encuentran. Para ello siga los siguientes pasos:

- Conecte el reproductor a un ordenador con sistema operativo compatible empleando el cable USB. Inmediatamente el ordenador reconocerá el dispositivo.
- En MI PC, haga “click” con el botón derecho del ratón sobre la unidad de almacenamiento que ha creado el reproductor. A continuación haga “click” en la opción ‘Formatear...’.



- Aparecerá la siguiente pantalla. Seleccione el sistema de archivos FAT32 y haga “click” en INICIAR.



- El ordenador le pedirá confirmación para iniciar el proceso y le advertirá de que se va a borrar todo el contenido. Haga “click” en ACEPTAR.
- El ordenador formateará la unidad en poco tiempo. Una vez haya acabado haga “click” en ACEPTAR.

Nota:

Puede que tenga que minimizar la ventana de la unidad formateada para poder ver otras.

- Cierre las ventanas de formateo que pueda tener abiertas, y extraiga la unidad formateada usando el icono “Quitar Hardware con seguridad” de su barra de tareas.

3 funcionamiento del reproductor

3.1 reset del reproductor

Si en cualquier momento notara que el reproductor no funciona correctamente, desplace el interruptor ON-OFF (I) a la posición OFF y después a la posición ON a continuación mantenga pulsada la tecla ►II (E) hasta que el reproductor se encienda de nuevo.

Nota:

Si no va a utilizar el reproductor en un periodo de tiempo largo, desplace el interruptor ON/OFF (I) a la posición OFF.

3.2 apagar o encender el reproductor

Con el interruptor en la posición ON, mantenga pulsada la tecla ►II (E) hasta que la pantalla se encienda. Se situará en el menú principal.

Para apagar el reproductor, mantenga pulsada la tecla ►II (E) hasta que la pantalla se apague.

3.3 ajuste del volumen de reproducción

Mientras está reproduciendo (una canción, un archivo grabado de voz, la radio, un vídeo) pulse la tecla - (F) para disminuir el volumen de reproducción o la tecla + (G) para aumentarlo. En la parte inferior central de la pantalla de reproducción aparecerá el nivel de volumen en todo momento (VOL 00 sin sonido, VOL 40 volumen máximo).

- **Nota:** Usar los auriculares a un volumen elevado puede causar una pérdida de audición permanente. Si se habitúa a un volumen de sonido más alto, podrá resultarle aparentemente normal, pero podrá dañar su capacidad de audición. Ajuste el volumen de su reproductor a un nivel adecuado. Si ojera un pitido, reduzca el volumen o deje de utilizar el reproductor.

4 menú principal de navegación

Cuando el reproductor se enciende se accede al menú principal de navegación. El menú principal de navegación permite acceder a las siguientes funciones del reproductor:

01. Música
02. Vídeo
03. Radio
04. Imágenes
07. Texto
08. Grabar
09. Explorador
10. Juego
11. Configuración

Para ello, pulse las teclas **◀◀ / ▶▶** (**D / C**) para desplazarse hasta seleccionar la opción deseada.

A continuación pulse la tecla **M** (**B**) para confirmar la selección.

Para regresar al menú principal desde una de las opciones principales mantenga pulsada la tecla **M** (**B**).

5 reproducción de audio

Esta unidad puede reproducir archivos MP3, WMA. Para ello, anteriormente se han tenido que grabar los archivos en la memoria del reproductor.

- Desde el menú principal, pulse la tecla **◀◀/▶▶** (**D / C**) hasta visualizar **Música** y a continuación pulse la tecla **M (B)** para confirmar.
- Para salir de la función de reproducción, mantenga pulsada la tecla **M (B)**.

5.1 reproducir archivos de música y navegar por el Menú

Este reproductor sólo reproduce los archivos de audio con formato:

- MP3 (24 – 320 Kbps)
- WMA (64 – 320 Kbps)
- Para acceder al explorador de archivos y carpetas, desde la pantalla de reproducción de música simplemente pulse la tecla **M (B)**. Visualizará las carpetas y archivos del reproductor.
- Pulse las teclas **◀◀/▶▶** (**D / C**) para moverse arriba y abajo por las carpetas y archivos de su reproductor.
- Para acceder a una carpeta en concreto selecciónela y pulse la tecla **M (B)** para confirmar.
- Cuando vea el archivo que desea reproducir selecciónelo de la misma manera y pulse la tecla **M (B)** para confirmar. El archivo comenzará a reproducirse.

5.2 pausa

Mientras está reproduciendo, pulse la tecla ►|| (E) para detener la reproducción. Si vuelve a pulsarla, esta reanudará en la misma posición que se detuvo.

También podrá utilizar otras funcionalidades del reproductor como por ejemplo, podrá configurar opciones de reproducción, repetición, equalización, etc. mientras escucha música para ello:

- Mientras escucha música o archivos de audio, mantenga pulsada la tecla M (B) para acceder al menú inicial. Aunque ya no se encuentre en el menú de reproducción de música, seguirá escuchando sus archivos de audio y podrá continuar con otras tareas. Ahora podrá seleccionar la opción “Configuración” del menú y en el apartado “Música” configurar diferentes parámetros de reproducción, repetición y equalización sin dejar de escuchar la canción seleccionada.

Encontrará una explicación más detallada de estas funciones en el apartado: “Configuraciones de Música” en la página 41.

5.3 siguiente canción /canción anterior

Pulse la tecla ►►| (C) para pasar a la siguiente canción o la tecla ◀◀| (D) para volver a la canción anterior.

5.4 retroceso y avance de canción

Para avanzar o retroceder un periodo de tiempo dentro de una canción, siga los siguientes pasos mientras la canción se está reproduciendo:

- Mantenga pulsada las teclas ►►| (C) para avanzar y ◀◀| (D) para retroceder la canción rápidamente.
- Cuando desee continuar con la reproducción a velocidad normal, sólo tendrá que dejar de pulsar la tecla de avance o retroceso rápido.

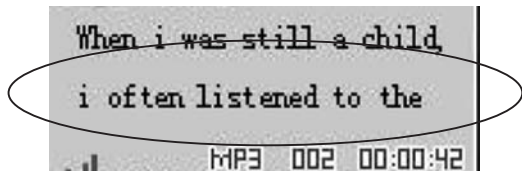
5.5 función repetición A-B

Esta función le permitirá reproducir una sección de una canción repetidamente. Para ello, realice lo siguiente:

- Durante la reproducción de la canción mantenga pulsada la tecla + (G) para marcar el comienzo del tramo de canción que desea que se repita.
- Cuando desee marcar el final del tramo que desea que se repita, vuelva a mantener pulsada la tecla + (G).
- El tramo de canción seleccionado comenzará a repetirse continuamente.
- Para que la repetición termine, simplemente mantenga pulsada por tercera vez la tecla + (G).

5.6 archivos LYRICS

Los LYRICS son archivos especiales de texto que contienen las letras de las canciones, podrá verlas durante su reproducción en el espacio destinado para ello en la pantalla.



Para ello, es necesario guardar en el reproductor el archivo de música MP3 y su correspondiente archivo Lyrics. Cuando en el equipo reproduzca la canción se mostrará la letra de ésta automáticamente y al mismo tiempo que la canción.

Cuando guarde el archivo de música MP3 y el Lyric, los dos tendrán que tener el mismo nombre para que a la hora de reproducirlos, puedan ser asociados automáticamente.

Nota: Es posible que los textos de las canciones demasiado largos no se vean completamente en pantalla.

Existen numerosos programas, tanto gratuitos como de pago, que permiten crear archivos Lyrics.

Nota: El proceso para crear archivos Lyrics con los diferentes programas es similar en todos ellos. A continuación se incluye un ejemplo de utilización de uno de ellos.

Uno de ellos es Winamp, disponible de forma gratuita en Internet. Para crear archivos de Lyrics mediante Winamp es necesario instalar también el plugin para Winamp LRC Editor 4.0, también disponible de forma gratuita en Internet. Este plugin permite al programa presentar en otra ventana la letra de las canciones MP3 que Winamp esté reproduciendo.

Para editar archivos Lyrics mediante Winamp y el plugin LRC Editor 4.0 proceda de la siguiente forma:

- De cargue Winamp desde Internet e instálelo en su ordenador.



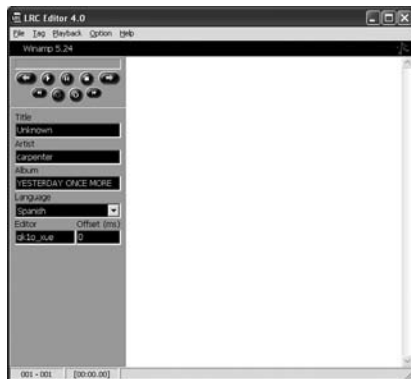
- Descargue el plugin LRC Editor 4.0 desde Internet e instálelo en su ordenador



LRC Editor 4.Ink


- Abra el archivo MP3 para el que quiere crear el fichero Lyrics con Winamp.

- Abra el editor de Lyrics LRC Editor 4.0. Se mostrará la siguiente ventana.




En la parte derecha se encuentra un espacio en blanco. Introduzca la letra de la canción en dicho espacio. Para ello, es posible teclear directamente el texto o abrir un fichero que contenga la misma mediante la opción Open del menú File. Procure separar la letra en frases cortas.




- Una vez introducida la letra será necesario sincronizarla con el archivo MP3 de audio. Para ello, es necesario introducir marcas de tiempo en el texto sincronizadas con instantes de tiempo del archivo MP3. Normalmente, una marca de tiempo vendrá asociada con una nueva línea de texto. Para ello, en primer lugar, coloque el cursor en la primera línea de texto.
- Posteriormente pulse la tecla de iniciar reproducción  de LRC Editor 4.0. De esta forma se inicia la reproducción del archivo de audio mediante Winamp.



- A continuación, cada vez que desee introducir una marca de tiempo pulse el botón  situado a la derecha de los dos. Cada vez que pulse este botón al comienzo de la línea de texto se añadirá una marca de tiempo con la forma [MM:SS:DD] (minutos: segundos: décimas de segundo) y automáticamente el cursor se posicionará en la línea siguiente para añadir una nueva marca de tiempo.



Por ejemplo, en este caso vemos que [00:02:68] aparece antes de “When I was young”, ello significa que el programa resaltará la segunda línea a los 2 segundos y 68 décimas de la canción. La marca [00:06:15] antecede a la línea siguiente, por lo cual la segunda línea será resaltada en el segundo 6 y 15 décimas, y así sucesivamente.

Es posible borrar marcas de tiempo si se produce algún error. Para ello pulse el botón  situado a la izquierda de los dos.

Nota: Si la línea de texto asociada a una marca de tiempo es más larga su contenido irá colocándose en las 2 líneas de la pantalla. No obstante, se recomienda emplear líneas de texto cortas.

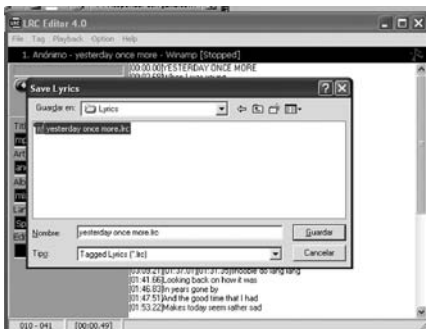
Deben introducirse marcas de tiempo hasta el final de la canción.

- Si lo desea, es posible introducir en la parte izquierda de la ventana de LRC Editor 4.0 la siguiente información sobre el fichero de audio MP3: nombre del autor, título del archivo y nombre del álbum. Si lo desea puede dejar estos campos en blanco.

Nota: No utilice los siguientes caracteres en los campos anteriores: \ / : * ? “ < > [|]

- A continuación, guarde al archivo eligiendo en el menú File la opción Save As...

Nota: El nombre del archivo de Lyrics creado debe ser EXACTAMENTE IGUAL al nombre del archivo de audio MP3 asociado.



- Por último, para poder visualizar en el reproductor MP3 el contenido del archivo lyrics creado durante la reproducción del archivo de audio MP3 asociado guarde ambos archivos, lyrics (.lrc) y mp3 en el mismo directorio del aparato.
- Para ocultar la información de los lyrics o volverla a visualizar mantenga pulsada la tecla - (F).

5.7 información ID3TAG

Si en el archivo que va a reproducir, ha editado las propiedades para añadir el título de la canción, el nombre del artista, álbum, etc. visualizará en la pantalla del reproductor dicha información. Para ocultar la información del ID3TAG o volverla a visualizar mantenga pulsada la tecla - (F).

6 reproducción de vídeos

Esta unidad puede reproducir archivos de vídeo en formato AVI. Para ello, anteriormente se han tenido que grabar los archivos en la memoria del reproductor con dicho formato.

Nota: Podrá utilizar el conversor de vídeo en Windows ME/2000/XP. Con el nuevo sistema operativo Windows Vista puede dar problemas de compatibilidad, en caso de darlos, tendrá que instalar de nuevo el programa conversor y probar con un vídeo diferente.

6.1 conversor de vídeo a formato AVI

En el CD que se suministra junto al reproductor se incluye un conversor de vídeo que transformará vídeos en formato AVI, MPG, MPEG, ASF, etc. al formato AVI que podrá visualizar en su reproductor.

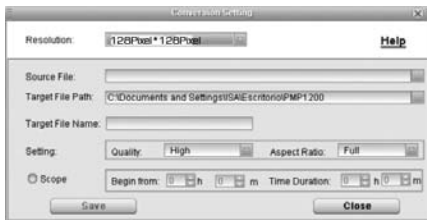
Para convertir un fichero de vídeo a formato AVI mediante el software conversor proceda de la siguiente forma:

Nota: Posiblemente haya vídeos que no podrán ser convertidos por medio de este programa. Ello depende del código interno con el que se haya constituido el vídeo original. Intente convertir otros formatos de vídeo.

Nota1: En caso de que tenga algún problema cuando vaya a convertir un vídeo, pruebe a descargarse gratuitamente todos los codecs de los distintos formatos.

- Explore el contenido del CD que se le suministra en la caja.
- En la carpeta “Conversor” encontrará el archivo instalador (.exe) del programa conversor.
- Ejecute el programa instalador.
- Siga las instrucciones para instalar el programa.
- Una vez instalado el programa, ejecútelo.
- Para añadir el vídeo que desea convertir haga “click” en la opción “ADD”.

- Aparecerá la siguiente pantalla en su PC.



- Seleccione la resolución correcta con la cual se convertirá el video: 128x128.
- Haga “click” en la pestaña “SOURCE FILE” para buscar el archivo que desea convertir.
- Una vez añadido el archivo, haga “click” en la pestaña “TARGET FILE PATH” para seleccionar la carpeta destino donde quedará guardado el archivo convertido.
- Desde esta ventana podrá seleccionar también la calidad deseada para el archivo a convertir, incluso podrá seleccionar el intervalo de tiempo que desea convertir mediante la opción “SCOPE”, marcando la hora y los minutos de comienzo en el campo “BEGIN FROM” y la hora y los minutos de fin en el campo “TIME DURATION”.
- También puede cambiar el nombre para el archivo final en el campo “TARGET FILE NAME”.
- Una vez haya finalizado, haga “click” en la opción “SAVE”. La ventana se cerrará.
- Haga “click” en la opción “CONVERT NOW” para que el programa comience a convertir el video a formato AVI.
- Cuando el archivo esté convertido, en la columna “Progress” aparecerá 100%.
- Diríjase a la carpeta destino seleccionada anteriormente. Encontrará el archivo convertido a formato AVI.
- Cópelo en reproductor si quiere visualizarlo.

6.2 reproducir archivos de vídeo y navegar por el menú

Para reproducir los archivos de vídeo almacenados en la unidad proceda de la siguiente forma:

- Desde el menú principal (si no se encuentra en el menú principal, mantenga pulsada la tecla **M (B)** para acceder a él) pulse las teclas **◀◀/▶▶ (D / C)** hasta seleccionar la opción **Vídeo**.
- A continuación pulse la tecla **M (B)** para confirmar la selección. Entrará en el explorador de archivos y carpetas de su reproductor.
- Mediante las teclas **◀◀/▶▶ (D / C)** muévase arriba y abajo hasta seleccionar la carpeta o archivo deseado.
- Si el elemento que ha seleccionado es un archivo, pulse directamente la tecla **M (B)** para empezar a reproducirlo.
- Si el elemento seleccionado es una carpeta, pulse la tecla **M (B)** para ver su contenido, y así sucesivamente hasta encontrar el archivo que desee reproducir. A continuación pulse la tecla **M (B)** para empezar a reproducirlo.
- Para regresar al menú principal desde la pantalla de reproducción de vídeo, mantenga pulsada la tecla **M (B)**.

Nota: Si accede al explorador desde el menú de **Vídeo**, sólo se mostrarán los archivos de vídeo.

6.3 pausa

Mientras está reproduciendo un vídeo, pulse la tecla **▶|| (E)** para detener la reproducción. Si vuelve a pulsarla, esta reanudará en la misma posición que se detuvo.

6.4 siguiente vídeo /vídeo anterior

Durante la reproducción pulse la tecla **▶▶(C)** para pasar al siguiente vídeo o la tecla **◀◀ (D)** para volver al vídeo anterior.

6.5 retroceso y avance del vídeo

Para avanzar o retroceder un periodo de tiempo dentro de un vídeo, siga los siguientes pasos mientras se está reproduciendo:

- Mantenga pulsada la tecla **▶▶I(C)**, el vídeo avanzará o la tecla **I◀◀ (D)** el vídeo retrocederá rápidamente.
- Cuando desee continuar con la reproducción, sólo tendrá que dejar de pulsar la tecla de avance o retroceso rápido.

7 radio FM

- Desde el menú principal (si no se encuentra en el menú principal, mantenga pulsada la tecla **M(B)** para acceder a él) pulse las teclas hasta seleccionar la opción **Radio**. A continuación pulse la tecla **M (B)** para confirmar la selección.

7.1 búsqueda manual

Para hacer la búsqueda manual de una emisora siga los siguientes pasos:

- Desde la pantalla de radio pulse la tecla **M (B)** para acceder al submenú de radio.
- Mediante las teclas **◀◀/▶▶ (D / C)** seleccione la opción **Manual** y pulse la tecla **M (B)** para confirmar.
- Mediante las teclas **◀◀/▶▶ (D / C)** retroceda o avance 0,1 Mhz.
- Para avanzar o retroceder más rápidamente simplemente mantenga pulsada la tecla **◀◀ (D)** ó la tecla **▶▶ (C)** el reproductor se detendrá cuando encuentre una emisora con señal suficiente. Si desea parar la búsqueda antes porque se acerca al canal deseado pulse **◀◀ (D)** si antes ha mantenido pulsada la tecla **▶▶ (C)** o la tecla **▶▶ (C)** si antes ha pulsado la tecla **◀◀ (D)**. La búsqueda se parará.

7.2 búsqueda automática

Para que su reproductor haga una búsqueda automática de todos los canales y memorice los que reciban una señal más fuerte, realice lo siguiente:

- Desde la pantalla de radio pulse la tecla **M (B)** para acceder al submenú de radio.
- Mediante las teclas **◀◀/▶▶ (D / C)** seleccione la opción **Auto** y pulse la tecla **M (B)** para confirmar.
- El reproductor hará un escaneo automático por todo el rango de frecuencias.
- Cuando haya terminado con todo el escaneo el reproductor habrá memorizado las emisoras con suficiente señal.

- Para moverse a través de las emisoras memorizadas pulse la tecla **M (B)** y mediante las teclas **◀◀/▶▶ (D / C)** seleccione **Presintonía** y pulse la tecla **M (B)** para confirmar.
- Avance o retroceda por las emisoras seleccionadas mediante las teclas **◀◀/▶▶ (D / C)**.

7.3 memorizar una emisora

Si desea memorizar una emisora manualmente, realice lo siguiente:

- Sitúese en la emisora que desea memorizar.
- Desde la pantalla de radio pulse la tecla **M (B)** para acceder al submenú de radio.
- Mediante las teclas **◀◀/▶▶ (D / C)** seleccione la opción **Memoria** y pulse la tecla **M (B)** para confirmar.
- Mediante las teclas **◀◀/▶▶ (D / C)** seleccione la posición de memoria donde desea que se guarde la memoria y pulse la tecla **▶▶ (E)** para confirmar.
- Mediante las teclas **◀◀/▶▶ (D / C)** seleccione la opción **SI** y pulse la tecla **▶▶ (E)** para confirmar.

7.4 buscar una emisora presintonizada

Para buscar una emisora presintonizada, realice lo siguiente:

- Pulse la tecla **M (B)** y mediante las teclas **◀◀/▶▶ (D / C)** seleccione **Presintonía** y pulse la tecla **M (B)** para confirmar.
- Avance o retroceda por las emisoras seleccionadas mediante las teclas **◀◀/▶▶ (D / C)**.

7.5 borrar una emisora

Para borrar una emisora que ha memorizado previamente, realice lo siguiente:

Desde la pantalla de radio pulse la tecla **M (B)** para acceder al submenú de radio.

- Mediante las teclas **◀◀ / ▶▶ (D / C)** seleccione la opción **Borrar** y pulse la tecla **M (B)** para confirmar.
- Mediante las teclas **◀◀ / ▶▶ (D / C)** seleccione la posición de memoria que desea borrar y pulse la tecla **▶▶ (E)** para confirmar.
- Mediante las teclas **◀◀ / ▶▶ (D / C)** seleccione la opción **SI** y pulse la tecla **▶▶ (E)** para confirmar.

7.6 grabar mientras escucha una emisora determinada

- Para grabar lo que está escuchando por una emisora determinada simplemente mantenga pulsada la tecla **+ (G)** hasta que aparezca la pantalla de grabación.
- Para comenzar con la grabación simplemente pulse la tecla **▶▶ (E)**. Si desea parar la grabación durante un tiempo pulse la tecla **▶▶ (E)**, para reanudarla, vuelva a pulsar la tecla **▶▶ (E)**.
- Cuando desee terminar con la grabación, pulse la tecla **M (B)**.
- Los archivos grabados resultantes se guardarán automáticamente en una carpeta llamada **VOICE** que se creará automáticamente la primera vez que grabe un archivo de voz o de radio. Dentro de esta carpeta se guardarán tanto los archivos de grabados de voz como los archivos grabados de la radio. El nombre de los archivos grabados de la radio comenzará por "FM".
- Mantenga pulsada la tecla **M (B)** volver a la pantalla de la función radio.

8 visualizador de fotos /imágenes

El reproductor ofrece una función para visualizar imágenes y fotos en formato JPG con una resolución máxima de JPEG: 2048 x 2048 píxeles.

Para ello antes debe copiar las fotos o imágenes en este formato en su reproductor.

Para reproducir las imágenes que tiene guardadas en la memoria de su reproductor:

- Desde el menú principal (si no se encuentra en el menú principal, mantenga pulsada la tecla **M (B)** para acceder a él) pulse las teclas **◀◀ / ▶▶ (D / C)** hasta seleccionar la opción **Imágenes**. A continuación pulse la tecla **M (B)** para confirmar la selección.
- Busque la carpeta donde se encuentra el archivo de imagen que desea reproducir. Para ello muévase a través de las diferentes carpetas mediante las teclas **◀◀ / ▶▶ (D / C)**, seleccione la carpeta que desea abrir y pulse la tecla **M (B)** para confirmar.
- Cuando encuentre el archivo que desea reproducir, selecciónelo y pulse la tecla **M (B)** para confirmar. Verá el archivo seleccionado en la pantalla del reproductor.

Notas:

- Si accede al explorador desde el menú de **Imagen**, sólo se mostrarán los archivos de imagen que tenga almacenados en su reproductor.
- Si pulsa la tecla **▶▶ (E)**, las imágenes irán pasando automáticamente transcurridos unos segundos (este tiempo se puede programar en el menú **Configuración** del reproductor).
- El tiempo que tardará el reproductor en abrir un archivo, dependerá del tamaño de éste.

8.1 siguiente imagen / imagen anterior

Para pasar a la siguiente imagen, simplemente pulse la tecla **▶▶ (C)** y para volver a la imagen anterior **◀◀ (D)**.

9 texto (eBook)

lectura de archivos de texto

Este reproductor reproduce archivos de texto en formato TXT.

Para reproducir los archivos de texto almacenados en la unidad proceda de la siguiente forma:

- Desde el menú principal (si no se encuentra en el menú principal, mantenga pulsada la tecla **M (B)** para acceder a él) pulse las teclas **◀◀/▶▶ (D / C)** hasta seleccionar la opción **Texto**. A continuación pulse la tecla **M (B)** para confirmar la selección.
- Busque la carpeta donde se encuentra el archivo de texto que desea reproducir. Para ello muévase a través de las diferentes carpetas mediante las teclas **◀◀/▶▶ (D / C)**, seleccione la carpeta que desea abrir y pulse la tecla **M (B)** para confirmar.
- Cuando encuentre el archivo que desea reproducir, selecciónelo y pulse la tecla **M (B)** para confirmar. Podrá visualizar el archivo de texto en la pantalla del reproductor.

Notas:

- Si accede al explorador desde el menú de **Texto**, sólo se mostrarán los archivos de texto que tenga almacenados en su reproductor.
- Si pulsa la tecla **M (B)**, el texto irá pasando automáticamente transcurrido unos segundos (este tiempo se puede programar en el menú **Configuración** del reproductor).
- El tiempo que tardará el reproductor en abrir un archivo, dependerá del tamaño de éste. Se recomienda que el tamaño del archivo de texto no exceda 50K.
- Puede que las palabras se separen al final de cada línea continuando en la siguiente línea.

9.1 siguiente página / página anterior

- Para pasar a la siguiente página del archivo de texto pulse la tecla ►► (C) y para retroceder a la anterior ◄◄ (D).

9.2 guardar posición de lectura

- Para guardar una posición de lectura sitúese en la posición que quiera guardar.
- Pulse la tecla + (G), mediante las teclas ◄◄/►► (D / C) seleccione la posición deseada y pulse la tecla M (B) para confirmar.
- Para coger una posición que previamente ha guardado abra el archivo de texto que contiene la posición guardada.
- Pulse la tecla - (F), mediante las teclas ◄◄/►► (D / C) seleccione la posición deseada y pulse la tecla M (B) para confirmar.

Nota: Los archivos de texto siempre se abran en la última posición en la que se dejó la última vez que se utilizó el aparato. Si quiere retomar la lectura en otra posición guardada, realice lo explicado anteriormente.

9.3 cargar una posición almacenada

- Para cargar una posición que previamente ha guardado, abra el archivo de texto que contiene la posición guardada.
- Mantenga pulsada la tecla - (F), mediante las teclas ◄◄/►► (D / C) seleccione la posición deseada y pulse la tecla M (B) para confirmar.

Nota: Los archivos de texto siempre se abran en la última posición en la que se dejó la última vez que se utilizó el aparato. Si quiere retomar la lectura en otra posición guardada, realice lo explicado anteriormente.

10 grabar voz o sonidos

Este reproductor tiene un micrófono integrado que le permitirá realizar grabaciones de voz o sonidos a corto alcance.

Nota: Sitúese a no más lejos de 50 cm. del reproductor.

- Desde el menú principal (si no se encuentra en el menú principal, mantenga pulsada la tecla **M(B)** para acceder a él) pulse las teclas **◀◀/▶▶ (D / C)**, hasta seleccionar la opción **Grabar**. A continuación pulse la tecla **M (B)** para confirmar la selección.
- Para empezar con la grabación simplemente pulse la tecla **▶|| (E)**.
- Para parar la grabación pulse la tecla **▶|| (E)**, y para volver a reanudarla vuelva a pulsar esta tecla.
- Cuando desee finalizar con la grabación pulse la tecla **M (B)**.
- Para volver al menú principal mantenga pulsada la tecla **M (B)**.

10.1 reproducir un archivo grabado

Para reproducir un archivo grabado:

- Desde el menú principal (si no se encuentra en el menú principal, mantenga pulsada la tecla **M (B)** para acceder a él) pulse las teclas **◀◀/▶▶ (D / C)**, hasta seleccionar la opción **Explorador**. A continuación pulse la tecla **M (B)** para confirmar la selección.
- Vaya a la carpeta **VOICE** mediante las teclas **◀◀/▶▶ (D / C)**, selecciónela y pulse la tecla **M (B)** para confirmar.
- Seleccione el archivo grabado que desea reproducir y pulse **M (B)** para confirmar.
- Tenga en cuenta que el nombre de los archivos grabados de voz comienza por "REC"

11 explorador de archivos

Desde el explorador de archivos podrá visualizar todos los archivos y carpetas que contiene su reproductor en la memoria. También podrá reproducir cualquier archivo y borrarlo sin necesidad de conectar el reproductor al ordenador.

11.1 reproducir o borrar un archivo

- Para reproducir un archivo, simplemente dirijase a la carpeta donde se encuentra mediante las teclas **◀◀ / ▶▶** (D / C), pulse la tecla **M** (B) para confirmar, seleccione el archivo y pulse la tecla **M** (B) para empezar a reproducirlo.
- Si, sin embargo, lo que desea es borrar un archivo específico, seleccione el archivo de la manera indicada anteriormente y pulse la tecla **-** (F).
- Para confirmar que quiere borrar el archivo, mediante las teclas **◀◀ / ▶▶** (D / C), seleccione **SI** y pulse la tecla **M** (B) para confirmar.

Nota: Si el nombre de un fichero o carpeta es excesivamente largo, contiene caracteres extraños o espacios pueden producirse problemas al intentar reproducirlo. Por favor, cambie el nombre del archivo .

12 videojuego

A modo de entretenimiento este reproductor incluye un juego “Bloques”. Para jugar a este juego:

- Desde el menú principal (si no se encuentra en el menú principal, mantenga pulsada la tecla **M (B)** para acceder a él) pulse las teclas **◀◀ / ▶▶ (D / C)**, hasta seleccionar la opción **Juego**. A continuación pulse la tecla **M (B)** para confirmar.
- Para comenzar con el juego pulse la tecla **▶|| (E)**.
- El juego consiste en encajar las piezas formando líneas. Cada vez que forme una línea completamente se destruirá y marcará puntos. Evite que las piezas lleguen arriba del todo. En la parte derecha de la pantalla visualizará la siguiente pieza, la puntuación que lleva acumulada (“Store”) y el nivel de dificultad en el que se encuentra (“Level”).
- Las piezas irán bajando lentamente. Puede pausar el juego en cualquier momento pulsando la tecla **▶|| (E)**, para reanudarlo, vuelva a pulsar dicha tecla.
- Pulse las teclas **◀◀ / ▶▶ (D / C)** para moverse de izquierda a derecha y la tecla **+ (G)** para cambiar de posición la pieza.
- Si desea que la pieza baje rápidamente pulse una vez la tecla **- (F)**.
- Para salir del juego mantenga pulsada la tecla **M (B)**.

13 configuración

Desde esta opción podrá variar las diferentes configuraciones de música, vídeo, imagen, pantalla etc. Para ello:

- Desde el menú principal (si no se encuentra en el menú principal, mantenga pulsada la tecla **M (B)** para acceder a él) pulse las teclas **◀◀ / ▶▶ (D / C)**, hasta seleccionar la opción **Configuración**. A continuación pulse la tecla **M (B)** para confirmar la selección.

13.1 configuraciones de música

Seleccione la opción **Música** mediante las teclas **◀◀ / ▶▶ (D / C)**, y pulse la tecla **M (B)** para confirmar. Visualizará las siguientes opciones:

■ Modo repetición

Podrá configurar los diferentes modos de repetición de los archivos de audio.

- Seleccione **Modo repetición** moviéndose mediante las teclas **◀◀ / ▶▶ (D / C)** y pulse **M (B)** para confirmar.
- Podrá seleccionar las siguientes opciones:
 - **Una vez**: Reproduce el archivo una vez.
 - **Repetir uno**: Reproduce el archivo continuamente
 - **Carpeta una vez**: Reproduce los archivos de una carpeta una vez
 - **Repetir carpeta**: Reproduce los archivos de una carpeta continuamente
 - **Todo una vez**: Reproduce todos los archivos de audio que haya almacenados una vez.
 - **Repetir todo**: Reproduce todos los archivos de audio que haya almacenados continuamente.
 - **Introducción**: Reproduce los primeros segundos de todos los archivos de audio almacenados en su reproductor continuamente.
- Seleccione la opción deseada mediante las teclas **◀◀ / ▶▶ (D / C)** y pulse **M (B)** para confirmar.
- Pulse la tecla **▶▶ (E)** para volver a la pantalla anterior o mantenga pulsada la tecla **M (B)** para volver al menú inicial.

Modo reproducción

Podrá seleccionar dos modos de reproducción: **Normal** y **Aleatorio**. Para ello:

- Seleccione **Modo reproducción** moviéndose mediante las teclas **◀◀/▶▶** (D / C) y pulse **M (B)** para confirmar.
- Seleccione **Normal** (si desea que los archivos se reproduzcan de forma ordenada) o **Aleatorio** (si desea que los archivos se reproduzcan de forma aleatoria) mediante las teclas **◀◀/▶▶** (D / C) y pulse **M (B)** para confirmar.
- Pulse la tecla **▶▶** (E) para volver a la pantalla anterior o mantenga pulsada la tecla **M (B)** para volver al menú inicial.

Configurar Ecu

Desde esta opción podrá seleccionar uno de los 8 modos de equalización disponibles. Para ello:

- Seleccione **Selección ecu** moviéndose mediante las teclas **◀◀/▶▶** (D / C) y pulse **M (B)** para confirmar.
- Seleccione uno de los modos de equalización disponibles y pulse la tecla **M (B)** para confirmar.
- Pulse la tecla **▶▶** (E) para volver a la pantalla anterior o mantenga pulsada la tecla **M (7)** para volver al menú inicial.

Ecu usuario

Desde esta opción podrá configurar manualmente la equalización del reproductor:

- Seleccione **Ecu usuario** moviéndose mediante las teclas **◀◀/▶▶** (D / C) y pulse **M (B)** para confirmar.
- Varíe los niveles para las diferentes frecuencias por medio de las teclas **+** y **-** (G y F), para pasar de una barra a otra pulse las teclas **◀◀/▶▶** (D / C). Cuando haya terminado con la configuración, pulse la tecla **M (B)** para confirmar y volver al menú anterior.
- Pulse la tecla **◀◀/▶▶** (D / C) para seleccionar **Configurar ECU** y pulse **M (B)** para confirmar. Seleccione **Ecu usuario** y pulse la tecla **M (B)** para confirmar.
- Mantenga pulsada la tecla **M (B)** para volver al menú principal.

13.2 configuración de la radio FM

Seleccione la opción **Ajustes de radio** mediante las teclas **◀◀ / ▶▶** (D / C) y pulse la tecla M (B) para confirmar. Visualizará las siguientes opciones:

Estéreo

Cuando reciba una señal clara y fuerte de una determinada emisora, se recomienda activar la función estéreo. Sin embargo, si la señal es algo débil o con ruido, mejorará en parte la audición si desactiva esta función. Para ello:

- Seleccione **Estéreo** moviéndose mediante las teclas **◀◀ / ▶▶** (D / C) y pulse M (B) para confirmar.
- Seleccione **Activar** o **Desactivar** según más le convenga mediante las teclas **◀◀ / ▶▶** (D / C) y pulse la tecla M (B) para confirmar.
- Pulse la tecla **▶▶** (E) para volver a la pantalla anterior o mantenga pulsada la tecla M (B) para volver al menú inicial.

Región FM

En cada país existe un rango de frecuencias diferente para la frecuencia modulada (FM), por esta razón, deberá seleccionar la región FM correcta. Si desea escuchar la radio en Europa deberá seleccionar la opción **Europa**. La región FM viene configurada por defecto para Europa.

- Seleccione **Región FM** moviéndose mediante las teclas **◀◀ / ▶▶** (D / C) y pulse M (B) para confirmar.
- Seleccione el país que desee y pulse la tecla M (B) para confirmar.
- Pulse la tecla **▶▶** (E) para volver a la pantalla anterior o mantenga pulsada la tecla M (B) para volver al menú inicial.

13.3 configuración de la grabación

Seleccione la opción **Grabación** mediante las teclas **◀◀/▶▶** (D / C) y pulse la tecla **M** (B) para confirmar. Visualizará las siguientes opciones:

■ Calidad de la grabación

Puede seleccionar dos calidades de grabación distintas: **Calidad alta** (el archivo resultante ocupará más espacio en la memoria de su reproductor pero la calidad del sonido será mayor) o **Calidad normal** (el archivo resultante ocupará menos espacio en la memoria de su reproductor pero la calidad del sonido disminuye).

- Seleccione **Cal. de grabación** moviéndose mediante las teclas **◀◀/▶▶** (D / C) y pulse **M** (B) para confirmar.
- Seleccione la calidad deseada y pulse la tecla **M** (B) para confirmar.
- Pulse la tecla **▶▶** (E) para volver a la pantalla anterior o mantenga pulsada la tecla **M** (B) para volver al menú inicial.

■ Volumen de grabación

Puede seleccionar un **volumen de grabación** determinado:

- Seleccione Vol. de grabación moviéndose mediante las teclas **◀◀/▶▶** (D / C) y pulse **M** (B) para confirmar.
- Seleccione el volumen deseado y pulse la tecla **M** (B) para confirmar.
- Pulse la tecla **▶▶** (E) para volver a la pantalla anterior o mantenga pulsada la tecla **M** (B) para volver al menú inicial.

13.4 lectura auto

Mediante esta función podrá seleccionar el tiempo de reproducción automática para la visualización de fotos o el avance automático de los archivos de texto.

Seleccione la opción **Lectura Auto** mediante las teclas y pulse la tecla **M** (B) para confirmar. Visualizará las siguientes opciones

■ Texto

Mediante esta función puede seleccionar el tiempo de reproducción automática de los archivos de texto TXT, para ello:

- Seleccione **Texto** moviéndose mediante las teclas **◀◀/▶▶** (D / C) y pulse **M (B)** para confirmar.
- Seleccione el tiempo en segundos deseado y pulse la tecla **M (B)** para confirmar.
- Pulse la tecla **▶▶** (E) para volver a la pantalla anterior o mantenga pulsada la tecla **M (B)** para volver al menú inicial.

Nota: Cuando vaya a reproducir un archivo específico y quiera activar la función de reproducción automática, deberá pulsar la tecla **▶▶** (E). Para desactivarla, puede volver a pulsar la tecla **▶▶** (E).

■ Imágenes

Mediante esta función puede seleccionar el tiempo de reproducción automática de los archivos de imagen JPG, para ello:

- Seleccione **Imágenes** moviéndose mediante las teclas **◀◀/▶▶** (D / C) y pulse **M (B)** para confirmar.
- Seleccione el tiempo en segundos deseado y pulse la tecla **M (B)** para confirmar.
- Pulse la tecla **▶▶** (E) para volver a la pantalla anterior o mantenga pulsada la tecla **M (B)** para volver al menú inicial.

Nota: Cuando vaya a reproducir un archivo específico y quiera activar la función de reproducción automática, deberá pulsar la tecla **▶▶** (E). Para desactivarla, puede volver a pulsar la tecla **▶▶** (E).

13.5 pantalla

Puede seleccionar diferentes configuraciones de pantalla.

Seleccione la opción **Pantalla** mediante las teclas **◀◀/▶▶** (D / C) y pulse la tecla **M (B)** para confirmar. Visualizará las siguientes opciones:

■ Tiempo luz fondo

Desde esta función podrá seleccionar el tiempo que desea que la luz de la pantalla permanezca encendida

- Seleccione **Tiempo luz fondo** moviéndose mediante las teclas ◀◀/▶▶ (D / C) y pulse M (B) para confirmar.
- Seleccione el tiempo en segundos deseado y pulse la tecla M (B) para confirmar.
- Pulse la tecla ▶▶ (E) para volver a la pantalla anterior o mantenga pulsada la tecla M (B) para volver al menú inicial.

■ Brillo

Desde esta función podrá seleccionar el nivel de brillo que desea que tenga la pantalla.

- Seleccione **Brillo** moviéndose mediante las teclas ◀◀/▶▶ (D / C) y pulse M (B) para confirmar.
- Seleccione el nivel de brillo deseado y pulse la tecla M (B) para confirmar.
- Pulse la tecla ▶▶ (E) para volver a la pantalla anterior o mantenga pulsada la tecla M (B) para volver al menú inicial.

■ Luz de fondo

Desde esta función podrá seleccionar el modo de la luz de fondo de la pantalla. Si selecciona el modo ahorro la luz de la pantalla se apagará por completo después del tiempo configurado de la forma explicada en el apartado "Tiempo luz fondo". De esta forma el reproductor consumirá menos energía y la batería le durará más tiempo:

- Seleccione **Modo luz fondo** moviéndose mediante las teclas ◀◀/▶▶ (D / C) y pulse M (B) para confirmar.
- Seleccione **Modo normal** o **Modo ahorro** y pulse la tecla M (B) para confirmar.
- Pulse la tecla ▶▶ (E) para volver a la pantalla anterior o mantenga pulsada la tecla M (B) para volver al menú inicial.

13.6 sistema

Desde esta opción podrá consultar información de su reproductor, actualizar el firmware del reproductor en caso de que este no funcione correctamente y volver a los parámetros por defecto.

Seleccione la opción **Sistema** mediante las teclas ◀◀/▶▶ (D / C) y pulse la tecla M (B) para confirmar. Visualizará las siguientes opciones:

■ **Acerca de**

Si desea conocer información a cerca del número de versión de firmware, memoria total y memoria libre disponible utilice esta función.

Para ello mediante las teclas ◀◀/▶▶ (D / C) seleccione **Acerca de** y pulse la tecla M (B).

Para dejar de visualizar la información pulse la tecla ▶▶ (E) o mantenga pulsada la tecla M (B) para volver al menú principal.

■ **Actualizar FW**

Si su reproductor se comporta de manera extraña ha probado a resetearlo y a formatearlo y el problema no se soluciona, pruebe a actualizar el firmware siguiendo los pasos explicados en el archivo : "PASOS A SEGUIR.pdf" que encontrará en el CD suministrado, dentro de la carpeta RECUPERACIÓN FIRMWARE.

Nota: Tenga en cuenta que recuperar el firmware del reproductor es un proceso delicado por lo que deberá seguir uno a uno los pasos explicados y bajo ningún concepto saltarse ninguno.

No desconecte el reproductor una vez comenzado el proceso de actualización de firmware, espere hasta que éste finalice.

■ **Reiniciar**

Con esta función podrá hacer que todos los valores vuelvan a los parámetros por defecto. Para ello:

- Para ello mediante las teclas ◀◀/▶▶ (D / C) seleccione **Reiniciar** y pulse la tecla M (B).

- Seleccione **SI** mediante las teclas **◀◀/▶▶** (**D / C**) y pulse la tecla **M (B)** para confirmar.
- Pulse la tecla **▶▶** (**E**) para volver a la pantalla anterior o mantenga pulsada la tecla **M (B)** para volver al menú inicial.

13.7 autoapagado

Mediante esta función podrá seleccionar el tiempo que desea que transcurra antes de que el reproductor se apague automáticamente si no se está utilizando (sin pulsar teclas y sin reproducir ningún tipo de archivo).

- Seleccione la opción **Autoapagado** mediante las teclas **◀◀/▶▶** (**D / C**) y pulse la tecla **M (B)** para confirmar.
- Seleccione el tiempo en minutos deseado o seleccione **Desactivado** y pulse **M (B)** para confirmar.
- Pulse la tecla **▶▶** (**E**) para volver a la pantalla anterior o mantenga pulsada la tecla **M (B)** para volver al menú inicial.

Nota: Para evitar un consumo excesivo de energía, aunque elija la opción desactivado el reproductor se apagará una vez transcurridos 3 minutos si no pulsa ninguna tecla y si no se encuentra reproduciendo ningún archivo.

13.8 idioma

Para seleccionar un idioma de menú diferente realice lo siguiente:

- Seleccione la opción **Idioma** mediante las teclas **◀◀/▶▶** (**D / C**) y pulse la tecla **M (B)** para confirmar.
- Seleccione idioma deseado y pulse **M (B)** para confirmar.
- Pulse la tecla **▶▶** (**E**) para volver a la pantalla anterior o mantenga pulsada la tecla **M (B)** para volver al menú inicial.

14 datos técnicos

Dimensiones:	39 x 9 x 475 mm.
Peso:	26 gr.
Pantalla:	1,5" LCD-CSTN
Micrófono:	MIC integrado
Salidas:	Salida de auriculares (Jack 3'5 mm.) USB 2.0
Rango Frecuencia FM:	87.5-108 Mhz
Batería:	Litio-polímero (Integrada)
Formatos de audio:	MP3, WMA
Formatos de vídeo:	AVI
Formatos de imagen:	JPG
Formatos de texto:	TXT
Sistemas operativos compatibles:	Windows VISTA, Windows Me, Windows 2000, Windows XP
Autonomía:	8 h en modo ahorro

qué hacer ante cualquier duda

• ¿Por qué no se pueden reproducir algunos MP3?

El estándar MP3 sólo incluye: Las canciones en la capa 3 del MPEG1, capa 3 del MPEG2 y capa 3 del MPEG2.5. Si un archivo de audio MP3 no cumple dichos estándares no se reproducirá excepto que sea transformado por medio de un programa.

• Acerca del formato WMA

WMA (Windows Media Audio) es un formato de compresión de audio propiedad de Microsoft. El soporte de este formato se ha ampliado desde Windows Media Player incluido en los sistemas operativos Windows, y ahora se encuentra disponible en varias aplicaciones y reproductores portátiles.

• La memoria libre total no se corresponde con la de las características

El software del reproductor ocupa una pequeña porción de la memoria.

• ¿Por qué el reproductor funciona más lento?

Usar o borrar ficheros frecuentemente durante mucho tiempo, genera fragmentos en memoria, con lo que tendrá que desfragmentar la unidad en su PC para recuperar la velocidad habitual.

• ¿Por qué no se enciende el reproductor cuando pulso la tecla ►|| (E)?

- Asegúrese de que la batería está cargada. De lo contrario, cárguela.
- Asegúrese de que el interruptor de encendido ON/OFF (I) se encuentra en la posición ON.

• ¿Por qué no oigo nada tras pulsar el botón M (B) dentro de las opciones MÚSICA?

- Asegúrese de haber insertado correctamente los auriculares
- Asegúrese de que el volumen no está en su nivel mínimo.
- Asegúrese de que la batería no esté agotada.
- Compruebe que el fichero no está dañado. Intente copiar de nuevo los ficheros en el aparato.

- **El ordenador no reconoce el reproductor MP4 o muestra un mensaje de error**
 - Asegúrese de conectar el aparato a un ordenador con sistema operativo Windows VISTA/XP/2000/ME actualizado.
 - Asegúrese que el reproductor está apagado.
 - Asegúrese de que el cable USB está bien conectado.
- **No es posible copiar ficheros en el aparato una vez conectado al ordenador**
 - Asegúrese de haber conectado correctamente el aparato al puerto USB del ordenador y de que éste reconoce el aparato.
 - Cree distintos directorios para facilitar la búsqueda interna que deberá realizar el reproductor.
- **Qué hacer cuando el reproductor no funciona normalmente**
 - Cuando el reproductor se comporte de manera incorrecta, apague y encienda el reproductor a través del interruptor **ON/OFF (I)** y mantenga pulsada la tecla **(D/C)**.
 - Si el reproductor continuara funcionando incorrectamente, es posible que contenga algún archivo corrupto. Formatee la unidad siguiendo los pasos explicados en el punto 17 del manual.
 - Si ha formateado su reproductor y aún así el problema persiste, pruebe a recuperar el firmware del equipo siguiendo los pasos explicados en el archivo: "PASOS A SEGUIR.pdf" que encontrará en el CD suministrado, dentro de la carpeta RECUPERACIÓN FIRMWARE.

Nota: Tenga en cuenta que recuperar el firmware del reproductor es un proceso delicado por lo que deberá seguir uno a uno los pasos explicados y bajo ningún concepto saltarse ninguno.

No desconecte el reproductor una vez comenzado el proceso de actualización de firmware, espere hasta que éste finalice.
- **No se encuentra ni se escucha ninguna emisora de Radio FM**
 - Asegúrese que el auricular está correctamente conectado.
 - Asegúrese que en el lugar en el que se encuentra existen disponibles emisoras de Radio FM.

- **No se reproduce un archivo de vídeo**

- Asegúrese de haber convertido a formato AVI con la herramienta de conversión de formatos incluida en el CD proporcionado con el aparato.

- **No se puede grabar**

- Asegúrese de que el nivel de batería no es bajo.
 - Asegúrese de que hay espacio libre en la memoria del aparato.

calidad y servicio al cliente

Siguiendo nuestra política de mejora permanente, SPC INTERNET desea ofrecerle un mejor servicio, poniendo a su disposición el siguiente teléfono de

Atención al cliente:

 **902 367 492**

Si prefiere contactar con nosotros por correo electrónico, visite www.spcinternet.com/contacta

www.spcinternet.com