

## GUÍA BÁSICA

### Cómo instalarlo en un sólo minuto

El Reproductor MP4 con transmisor FM, dispone de batería interna. Antes de comenzar a usarlo necesitará cargarlo. Puede cargar la batería mediante un cable USB conectado a un PC o mediante un adaptador AC-DC para coche, ambos proporcionados con el aparato.

#### IMPORTANTE:

Para alargar la vida de la batería tras las tres primeras veces cargue la batería durante 8 horas y descárguela por completo antes de volver a cargarla. En las siguientes cargas no hace falta que el dispositivo se encuentre completamente descargado y sólo será necesario cargarlo durante 4 h.

### Transmisión de audio FM

El reproductor MP4 con transmisor FM es capaz de transmitir audio en una frecuencia FM durante la reproducción de un archivo de audio o de vídeo. De esta forma podrá escuchar los archivos reproducidos mediante el receptor FM de un coche o equipo de música sin más que sintonizar la misma frecuencia FM.

#### IMPORTANTE:

Cuando haga uso de la función de transmisión desconecte los auriculares del reproductor y conecte el jack-antena de 3.5 mm incluido con el equipo al conector para los auriculares (1), y asegúrese de que el modo de equalización es "NORMAL".

Para utilizar esta función proceda de la siguiente forma:

- Encienda su receptor FM (radio, mini-cadena, radio-cassette, radio-cd,...) y seleccione una frecuencia en la banda de 87.5-108MHz en la que no haya ninguna emisora de radio para conseguir una mejor calidad de sonido.
- En modo reproducción pulse prologadamente la tecla MODE/FM OUT (2) del reproductor MP4 para entrar en el modo de transmisión FM. Pulse las teclas - (3) y + (4) hasta seleccionar la misma frecuencia seleccionada en el receptor FM. Cuando ambas coincidan ya podrá escuchar en su equipo receptor FM la señal de audio transmitida por el reproductor. A continuación entre en el menú de reproducción de MUSIC y reproduzca los archivos que desee.
- Para desactivar la transmisión FM pulse de nuevo la tecla MODE/FM OUT (2) y el símbolo asociado desaparecerá de la pantalla.

### Conexión al ordenador para la transferencia de información

Si conecta el reproductor a un ordenador que usa un Sistema Operativo Windows XP/2000/ME no necesitará realizar ninguna instalación. El ordenador reconocerá el dispositivo automáticamente.

En caso de utilizar Windows 98, deberá instalar el controlador suministrado en el CD para que pueda ser detectado.

Existen varias carpetas en la memoria del reproductor. Para facilitar su utilización copie los archivos de audio en la carpeta "MUSIC", los archivos de vídeo en la carpeta "MOVIE", los archivos de imagen en la carpeta PHOTO" y los archivos de texto en la carpeta "EBOOK".



SPC  
**internet**  
el ESPECIALISTA en  
utilizar lo que se baja de la red

SPC  
**internet**  
el ESPECIALISTA en  
utilizar lo que se baja de la red

06/2007-Ed.02

## REPRODUCTOR DE MÚSICA Y VÍDEOS MP4 CON TRANSMISOR FM

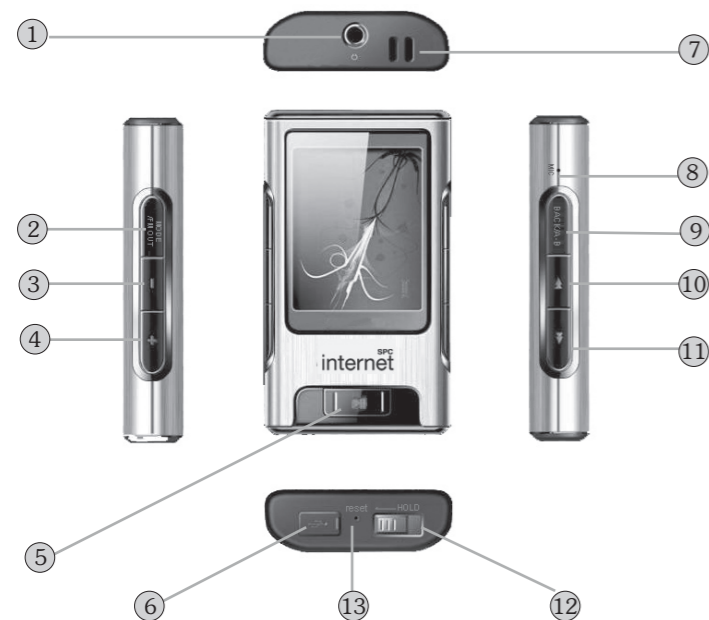
### MANUAL DE USUARIO



Vea cómo instalarlo  
en 1 sólo minuto

Ref. 0363/0364

For any doubt or if English instructions needed,  
write us to [manuales@spctelecom.com](mailto:manuales@spctelecom.com) or call us  
to 902 36 74 92.



- |                      |                        |              |
|----------------------|------------------------|--------------|
| 1. Auricular         | 6. Conector USB        | 11. Siguinte |
| 2. Mode/FM Out       | 7. Pasador para colgar | 12. Bloqueo  |
| 3. Volumen -         | 8. MIC                 | 13. Reset    |
| 4. Volumen +         | 9. Back/A-B            |              |
| 5. Reproducir/pausar | 10. Anterior           |              |

## Estructura del Manual

## ESTRUCTURA DEL MANUAL

### Guía básica

Pág. 68

- Cómo instalarlo en 1 sólo minuto
- Conexión al ordenador para la transferencia de información

### Y si tiene dos minutos más



Pág. 3

- Mejore el rendimiento del equipo

### Guía completa de instrucciones



Pág. 6

### Qué hacer ante cualquier duda

Pág. 65

### Servicio de atención al cliente



Pág. 67

### Anexo

- Listado SAT
- Condiciones de garantía

### • NO SE PUEDE GRABAR

- Asegúrese de que el nivel de batería no es bajo
- Asegúrese de que hay espacio libre en la memoria del aparato.

## SERVICIO DE ATENCIÓN AL CLIENTE



Siguiendo nuestra política de mejora permanente, **Telecom y Novatecno S.A.** desea ofrecerle un mejor servicio poniendo a su disposición el siguiente teléfono de Atención al Cliente:



# 902 36 74 92

# Y SI TIENE 2 MINUTOS MÁS

## Mejore el rendimiento del equipo

### Estructura del menú:

<b>MUSIC</b> (MÚSICA)	Reproducción de los archivos de sonido MP3/WMA/WAV de la memoria almacenados en la carpeta MUSIC.
<b>MOVIE</b> (VÍDEO)	Reproducción de los archivos de vídeo SMV de la memoria grabados en la carpeta MOVIE.
<b>PHOTO</b> (IMÁGENES)	Se mostrarán las imágenes JPG almacenadas en la carpeta PHOTO.
eBOOK	Permite visualizar y leer archivos de texto TXT almacenados en la carpeta EBOOK.
<b>FM</b>	Permite la búsqueda, reproducción, grabación y memorización de las emisoras de Radio FM.
<b>RECORDER</b> (GRABADORA)	Permite grabar del micrófono.
<b>FILE</b> (NAVEGADOR)	Navegar por las carpetas de la memoria para ver su contenido y borrar ficheros.



<b>SETUP</b> (CONFIGURACIÓN)	Permite fijar los valores deseados para los ajustes de la configuración del aparato.
	<b>CONFIGURAR EQ:</b> selección del modo de ecualización de archivos de audio.
	Normal
	Rock
	Jazz
	Clásico
	Pop
	Grave
	<b>MODO REPRODUCCIÓN:</b> selección del modo de reproducción.
	Normal
	Repetir pista
	Repetir todo
	Aleatorio
	Todo aleatorio
	Introducción: 10 segundos de cada pista de audio
	<b>SALVAPANTALLAS:</b> Programación del tiempo de apagado de la pantalla para ahorro de energía.
	5 segundos
	10 segundos
	20 segundos
	30 segundos
	40 segundos
	50 segundos
	Desactivado

**AUTO-APAGADO:** programación del tiempo de apagado del equipo cuando no hay actividad para ahorro de energía.

2 minutos

5 minutos

10 minutos

Desactivado

**SALIDA FM:** permite silenciar la salida de auriculares durante la transmisión FM o dejarla activa.

Audible

Silencio

**IDIOMA:** selección del idioma de los menús.

Inglés

Portugués

Español

**POR DEFECTO:**

Permite recuperar la configuración original de los ajustes del aparato.

**ACERCA DE:**

Muestra información del equipo versión del hardware y firmware, memoria total y memoria libre.

# GUÍA COMPLETA DE INSTRUCCIONES

## Índice

---

<b>1. Localización de controles.....</b>	<b>9</b>
<b>2. Introducción .....</b>	<b>10</b>
2.1. Presentación.....	10
2.2. Características.....	11
2.3. Requisitos.....	13
2.4. Mantenimiento.....	13
2.5. Precauciones .....	13
<b>3. Instalación.....</b>	<b>16</b>
3.1. Carga de la batería .....	16
3.2. Conexión del reproductor al PC .....	18
3.3. Desconexión del reproductor del PC.....	19
3.4. Dar formato a la memoria del reproductor.....	20
<b>4. Funcionamiento general del Reproductor .....</b>	<b>22</b>
4.1. Apagar o encender el reproductor .....	22
4.2. Bloqueo del teclado .....	22
4.3. Botón de RESET.....	23
4.4. Ajuste del volumen de reproducción.....	23
<b>5. Menú principal de navegación .....</b>	<b>24</b>
<b>6. Reproducción de audio .....</b>	<b>25</b>
6.1. Navegar en el menú MUSIC .....	25
6.2. Reproducir un archivo de audio .....	26
6.3. Pausar la reproducción de audio .....	28

6.4. Detener la reproducción de audio .....	28
6.5. Siguiente canción/canción anterior .....	28
6.6. Retroceso y avance de canción .....	28
6.7. Función repetición A-B .....	29
6.8. Ecualizador de sonido .....	29
6.9. Archivos LYRICS .....	30
<b>7. Reproducción de vídeos .....</b>	<b>36</b>
7.1. Conversor de vídeo a formato SMV .....	36
7.2. Navegar en el menú MOVIE (VÍDEO) .....	39
7.3. Reproducir un vídeo SMV .....	40
7.4. Pausar la reproducción de vídeo .....	40
7.5. Detener la reproducción de vídeo .....	40
7.6. Siguiente vídeo/vídeo anterior .....	40
7.7. Retroceso y avance del vídeo .....	41
<b>8. Visualizador de fotos/imágenes .....</b>	<b>42</b>
8.1. Navegar en el menú PHOTO (IMAGEN) .....	42
8.2. Reproducir una imagen JPG .....	43
8.3. Siguiente imagen/imagen anterior .....	44
8.4. Zoom .....	44
<b>9. eBook: lectura de archivos de texto .....</b>	<b>46</b>
9.1. Navegar en el menú eBook .....	46
9.2. Reproducir un archivo de texto .....	47
9.3. Siguiente fragmento/fragmento anterior .....	47
<b>10. Radio FM .....</b>	<b>48</b>
10.1. Navegar en el menú RADIO FM .....	48
10.2. Modo radio .....	49
10.3. Modo escaneo .....	49
10.4. Modo almacenamiento de presintonías en memoria .....	50

10.5. Grabar de la radio en la memoria.....	51
10.6. Reproducir una grabación FM .....	52
<b>11. Recorder: grabadora de Voz.....</b>	<b>53</b>
11.1. Navegar en el menú RECORDER .....	53
11.2. Realizar una grabación mediante el micrófono .....	54
11.3. Reproducir una grabación de voz.....	55
<b>12. File:Borrar archivos desde el reproductor .....</b>	<b>56</b>
<b>13. SETUP: Ajuste de la configuración .....</b>	<b>57</b>
13.1. Configurar EQ .....	57
13.2. Modo reproducción .....	58
13.3. Salvapantallas .....	58
13.4. Autoapagado .....	59
13.5. Salida FM.....	59
13.6. Por defecto.....	60
13.7. Acerca de (Más información).....	60
13.8. Volver .....	60
13.9. Idioma.....	61
<b>14. Transmisión de audio FM.....</b>	<b>61</b>
<b>15. Datos técnicos .....</b>	<b>63</b>



# 1. Localización de controles

1. Conector para auriculares o altavoces
2. Tecla para selección de Modo y para activación de transmisión FM
3. Bajar el volumen/Bajar la frecuencia de transmisión FM -
4. Subir el volumen/Subir la frecuencia de transmisión FM +
5. Reproducir/Pausar ►||
6. Conector para cable USB-PC/Conector al cargador de coche
7. Pasador de cordón para uso de colgante
8. Micrófono
9. Atrás/Reproducción entre dos instantes A-B
10. Anterior/Retroceder ◀◀
11. Siguiente/Avanzar ▶▶
12. Bloqueo de teclado
13. Reset

## **2. Introducción**

Este manual describe las características y modo de funcionamiento del reproductor, así como de sus componentes.

Le proporciona también la información básica para instalar y conectar el reproductor MP4 con TRANSMISOR FM a su PC.

En la caja se incluye lo siguiente:

- Reproductor multimedia.
- Un juego de auriculares estéreo.
- Cable USB para conectar el reproductor con el PC.
- Adaptador de corriente para cargar el reproductor con el mechero del coche.
- Antena transmisora FM con jack 3,5 mm.
- CD con controladores para Windows 98 y aplicación software de conversión de vídeo.
- Manual de instrucciones.

### **2.1. Presentación**

El reproductor MP4 con TRANSMISOR FM ha sido diseñado para proporcionar una alta calidad de sonido reproduciendo archivos de audio en formato MP3/WMA/WAV que podrá escuchar mediante auriculares o a través de cualquier equipo receptor FM, como por ejemplo, el equipo de música de su coche, gracias a su función de transmisión FM. Para ello, sólo tendrá que configurar su equipo con receptor de radio FM y el reproductor Ref. 0363/0364 en la misma frecuencia de forma sencilla e intuitiva.

El reproductor también permite reproducir Vídeos en formato SMV y fotos en formato JPG gracias a la pantalla a color OLED de 26000 colores y 1.8 pulgadas. También podrá escuchar la Radio FM, grabar voz o sonidos a través de su función grabación mediante el micrófono que tiene incorporado y también grabar programas de radio FM.

## **2.2. Características**

---

- Reproducción de música digital MP3, WMA y WAV
- Reproducción de vídeos en formato SMV
- Pantalla TFT a color de 260K colores y tamaño de 1'8"
- Visualización de fotos en formato JPG (resolución máxima 1024\*768 píxeles)
- No necesita instalar controladores si se conecta a sistemas XP/ME y Windows 2000
- Memoria Flash integrada
- Radio FM con 30 presintonías
- Grabación de la radio FM
- Grabación digital de voz mediante micrófono integrado
- Ebook (visualización de archivos de texto .txt)
- Gestión del contenido por carpetas
- Borrar ficheros desde el menú
- Funciona como memoria de almacenamiento
- ID3 TAG (visualización en pantalla del título de la canción y nombre del artista y del álbum)
- Lyrics (muestra las letras de las canciones, editándolas de antemano en archivos.lrc)
- Batería de Litio-polímero integrada

- Autonomía de la batería de hasta (salvapantallas activado)
  - 6 horas de reproducción de archivos MP3
  - 3 horas de reproducción de vídeo
  - 4 horas de transmisión FM
- Cargador para conector del mechero del coche
- Tiempo de música MP3 que almacena:
  - Hasta 16 h (1GB)
  - Hasta 32 h (2GB)
- 6 Ecuiladores de música (Normal, Rock, Jazz, Clásico, Pop, Graves)
- Función repetición: Repetir pista, repetir todo, aleatorio, todo aleatorio o normal
- Repetición entre 2 puntos A-B
- Compatible con interfaces USB 1.1 y 2.0
- Dimensiones (largo x ancho x alto): 70 mm x 41.5 mm x 14.2 mm
- Peso: 44 g
- Condiciones de uso: -40°C – 70°C
- Certificado CE (I) (para su uso en España)

---

## ***Requisitos***

---

Para poder copiar canciones, vídeos, fotos, etc., es necesario que el reproductor se conecte a un ordenador con los siguientes requisitos mínimos:

- 1) Sistema Operativo: Windows 2000/XP/ME o Windows 98
- 2) Procesador Pentium II 166MHz o superior
- 3) 128MB de RAM o superior
- 4) Puerto USB disponible
- 5) Un lector de CD para instalar la aplicación de conversión de formatos de vídeo y los controladores para el sistema operativo Windows 98 que permitan conectar el reproductor

---

## ***Mantenimiento***

---

- Utilice un trapo húmedo para limpiar el reproductor. No utilice bencina, alcohol o disolventes químicos. No utilice productos abrasivos ni productos en aerosol.
- Mantenga la unidad libre de polvo, altas temperaturas y vibraciones. No lo exponga a la luz directa solar.

---

## ***Precauciones***

---

- **No exponga el reproductor a altas temperaturas.**
- Por favor lea las instrucciones de uso antes de utilizar el aparato.
- No ponga el reproductor en contacto con el agua.
- No abra el reproductor ya que se podría deteriorar y anularía el periodo de garantía. Póngase en contacto con el Servicio Técnico Autorizado.

- Si la unidad no se usa durante un periodo largo de tiempo, apague el aparato.
- No sitúe el reproductor en lugares extremadamente calientes, fríos, sucios o húmedos.

---

## ***Reciclaje ambiental***

---

### No tire nunca el aparato con los desechos domésticos

Pida información a su Ayuntamiento sobre las posibilidades de una correcta eliminación que no arruine el medio ambiente. La caja de cartón, el plástico contenido en el embalaje y las piezas que forman el reproductor se pueden reciclar de acuerdo con las normas vigentes en España en materia de reciclaje.

### Respete siempre las normas vigentes en la materia

Los transgresores están sujetos a las sanciones y a las medidas que establece la ley.



El símbolo del contenedor con la cruz, que se encuentra en el aparato, significa que cuando el equipo haya llegado al final de su vida útil, deberá ser llevado a los centros de recogida previstos, y que su tratamiento debe estar separado del de los residuos urbanos.

## **¡PRECAUCIÓN!:**

**Volumen del auricular:** Usar los auriculares a un volumen elevado puede causar una pérdida de audición permanente. Si se habitúa a un volumen de sonido más alto, podrá resultarle aparentemente normal, pero podrá dañar su capacidad de audición. Ajuste el volumen de su reproductor a un nivel adecuado. Si oyera un pitido, reduzca el volumen o deje de utilizar el reproductor.

**Actividades:** Se recomienda no hacer uso del reproductor mientras tenga que realizar actividades que requieran de su atención auditiva ya que el reproductor le aísla de los ruidos externos.

**Conectores y puertos:** No intente reiteradamente enchufar un conector en un puerto si la conexión entre el conector y el puerto no es inmediata, ya que seguramente no se correspondan. Cerciórese de que el conector se corresponde con el puerto en su forma y que lo ha colocado en la posición correcta.

**Temperatura:** No utilice su reproductor en lugares que tengan una temperatura fuera de este rango 0-40°. No deje su reproductor expuesto a la luz solar directa, algún componente del reproductor podría dañarse.

**Lugares húmedos:** No utilice el reproductor cerca del agua o de lugares con humedad, podría ocasionar descargas o daños.

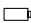
! En caso de excesivo calentamiento o inundación, existe riesgo de explosión.

## 3. Instalación

### 3.1. Carga de la batería

El Reproductor Ref. 0363/0364, dispone de batería interna. Antes de comenzar a usarlo necesitará cargarlo.

Además, cargue las baterías cuando:

- El icono de batería vacía aparezca en la pantalla  y se muestre un mensaje de nivel de batería bajo.

**IMPORTANTE:** Para alargar la vida de la batería las tres primeras veces cargue la batería durante 8 horas y descárguela por completo antes de volver a cargarla. En las siguientes cargas no hace falta que el dispositivo se encuentre completamente descargado y sólo será necesario cargarlo durante 4 horas.

#### **Nota:**

Cuando la batería del aparato se encuentra al nivel mínimo se mostrará en varias ocasiones un mensaje en pantalla indicando que el nivel de batería es bajo. Si no carga el equipo inmediatamente éste se apagará.

- El reproductor no se encienda cuando el teclado no esté bloqueado.
- El reproductor no funcione correctamente en circunstancias normales.

#### 1. Carga de la batería del MP3 conectándolo al ordenador.


- Con el Reproductor MP3 se suministra un Cable USB. Con el ordenador encendido, conecte un extremo del cable en el conector USB de su PC y el otro extremo en el conector del MP3 (6). Coloque la tecla bloqueo (12) en la posición de bloqueo desplazándola hacia el medio del lateral.
- La batería empezará a cargarse. Cargue la batería durante 3 horas para asegurar un máximo tiempo de uso y así alargar la vida de ésta.

#### **Nota:**

Durante la carga de batería conectado al PC no es posible utilizarlo para la



reproducción de archivos. Se recomienda realizar la carga directamente con un puerto USB de un PC. No use un concentrador de puertos USB.


- Cuando la batería este completamente cargada, la pantalla mostrará el siguiente icono  y un mensaje que indica que la batería está llena.

## 2. Carga de la batería del MP3 con el encendedor del coche.

- Con el reproductor MP3 se suministra un adaptador AC-DC para coche. Conecte el cable USB en el adaptador AC-DC y en el conector del MP3 (6). A continuación conecte el adaptador al hueco que ocupa el encendedor del coche.
- La batería empezará a cargarse. Cargue las baterías durante 4 horas para asegurar un máximo tiempo de uso y así alargar la vida de ésta.

### Nota:

Cuando cargue el reproductor con el adaptador de coche podrá seguir utilizando el dispositivo si lo desea, a excepción de realizar transferencia de archivos con un ordenador.

- Cuando la batería este completamente cargada, la pantalla mostrará el siguiente icono  y un mensaje que indica que la batería está llena.



Hueco para encendedor

### Notas:

- Se recomienda desconectar el dispositivo del encendedor con el motor apagado.
- Si se realiza cargas incorrectas de la batería del reproductor, puede provocar posteriormente un mal funcionamiento de ésta. Utilice solamente el adaptador de corriente suministrado con este reproductor.

## **3.2. Conexión del reproductor al PC**

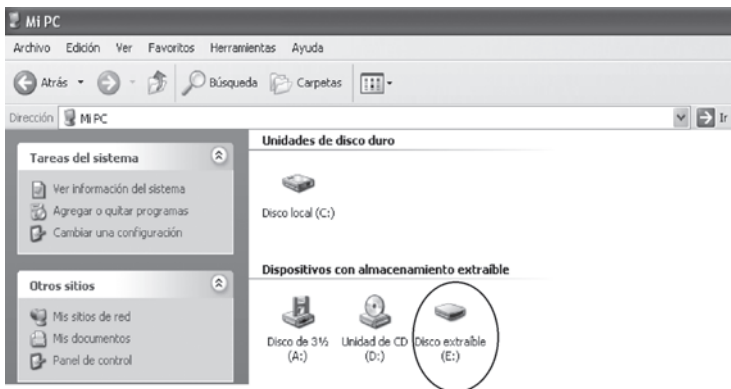
Cuando conecte el reproductor MP4 a un PC asegúrese de que el aparato está apagado.

Este reproductor MP4 es compatible con diversos sistemas operativos. Si conecta el reproductor a un ordenador que usa un Sistema Operativo Windows XP/2000/ME no necesitará realizar ninguna instalación. El ordenador reconocerá el dispositivo automáticamente.

En caso de utilizar Windows 98, deberá instalar el controlador suministrado en el CD para que el reproductor pueda ser detectado:

- Introduzca el CD proporcionado con el reproductor en la unidad de lectura de CD-s/DVD-s de su PC.
- Mediante el explorador de archivos busque el archivo de instalación "setup.exe". A continuación haga doble "click" sobre él.
- Siga las instrucciones que le irán apareciendo en pantalla hasta que concluya la instalación.
- Una vez finalizada, el ordenador será capaz de detectar el Reproductor cuando este sea conectado.

**Cuando el ordenador haya detectado el reproductor, este actuará como un disco portátil. Por lo tanto, la transferencia de archivos se realizará de la misma manera que con cualquier otro dispositivo de almacenamiento.**



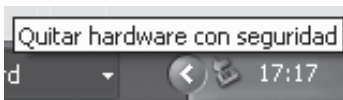
### Notas:

- No desconecte el reproductor durante el proceso de copia o borrado de datos ya que podría causar un mal funcionamiento de la unidad y dañar el Software.
- Es posible incluir un máximo de 99 carpetas en el reproductor y un máximo de 99 archivos en cada carpeta.

## ***3.3. Desconexión del reproductor al PC***

Es recomendable realizar los siguientes pasos para evitar conflictos en el PC y en el reproductor cuando se desconectan.

- En el PC, haga doble "click" sobre el pequeño icono con una flecha que se muestra en la parte inferior izquierda de su pantalla.

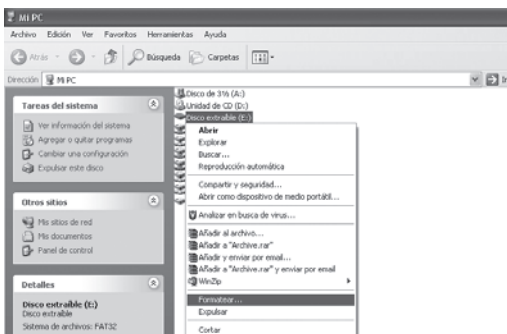


- Se abrirá una nueva ventana, seleccione la unidad de disco extraíble asociada al reproductor y haga “click” en la opción DETENER.
- Haga “click” en ACEPTAR. El ordenador le confirmará que ya puede desconectar el reproductor del puerto USB.

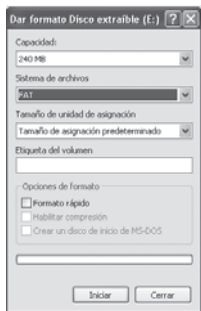
### ***3.4. Dar formato a la memoria del reproductor***

Puede formatear la memoria del reproductor para borrar todos los archivos que en ella se encuentran. Para ello siga los siguientes pasos:

- Conecte el reproductor a un ordenador con sistema operativo compatible empleando el cable USB. Inmediatamente el ordenador reconocerá el dispositivo.
- En MI PC, haga “click” con el botón derecho del ratón sobre la unidad de almacenamiento que ha creado el reproductor. A continuación haga “click” en la opción ‘Formatear...’.



- Aparecerá la siguiente pantalla. Seleccione el sistema de archivos FAT y haga “click” en INICIAR.



- El ordenador le pedirá confirmación para iniciar el proceso y le advertirá de que se va a borrar todo el contenido. Haga “click” en ACEPTAR.
- El ordenador formateará la unidad en poco tiempo. Una vez haya acabado haga “click” en ACEPTAR.

**Nota:**

Puede que tenga que minimizar la ventana de la unidad formateada para poder ver otras.

- Cierre las ventanas de formateo que pueda tener abiertas, y extraiga la unidad formateada usando el icono “Quitar Hardware con seguridad” de su barra de tareas.

**Nota:**

Al encender el reproductor se crearán automáticamente las carpetas necesarias para el almacenamiento de archivos de audio, vídeo, imagen y texto.

## **4. Funcionamiento general del reproductor**

### **4.1. Apagar o encender el reproductor**

Para encender el reproductor, pulse la tecla ►|| (5) durante 3 segundos. La pantalla se encenderá y se situará directamente en el menú de reproducción de música. Para apagar el reproductor, mantenga pulsada la tecla ►|| (5) durante 3 segundos. La pantalla se apagará.

#### **Nota:**


No es posible apagar el equipo durante una grabación o cuando una grabación está pausada. Si desea apagar el equipo finalice antes la grabación.

### **4.2. Bloqueo del teclado**

La función de bloqueo le permitirá bloquear el teclado del reproductor con el fin de no pulsar accidentalmente el teclado cuando se transporta o cuando se está usando.

Desplace el interruptor situado en el lateral del reproductor (12) hacia el centro para situarlo en la posición de BLOQUEO.

Si bloquea el aparato cuando se encuentre en el menú principal de navegación o cuando desee encenderlo se mostrará un mensaje de advertencia en pantalla.

Si bloquea el aparato cuando se encuentre en alguna de las opciones del menú principal de navegación en la pantalla se mostrará el icono  en la parte superior derecha.

Para desbloquear el teclado, sitúe el interruptor en la posición inicial.

---

### ***4.3. Botón RESET***

---

Si en alguna ocasión su reproductor no funcionase normalmente o se quedara bloqueado, pulse el botón de **RESET (13)** con un objeto de punta fina. El reproductor se apagará automáticamente. Encienda de nuevo el equipo para volver a utilizarlo. Cuando se inicie se habrá recuperado la última configuración válida empleada.

---

### ***4.4. Ajuste del volumen de reproducción***

---

Mientras está reproduciendo un archivo de audio, un archivo de vídeo o la radio FM mantenga pulsada la tecla **- (3)** para disminuir el volumen de reproducción hasta alcanzar el valor mínimo (00 sin sonido) o la tecla **+ (4)** para aumentarlo hasta su valor máximo (**25**). Cuando suelte la tecla, la pantalla mostrará el nivel de volumen en la parte superior izquierda.

**Nota:**

Usar los auriculares a un volumen elevado puede causar una pérdida de audición permanente. Si se habitúa a un volumen de sonido más alto, podrá resultarle aparentemente normal, pero podrá dañar su capacidad de audición. Ajuste el volumen de su reproductor a un nivel adecuado. Si oyera un pitido, reduzca el volumen o deje de utilizar el reproductor.

## 5. Menú principal de navegación

Cuando el reproductor se enciende se accede al menú principal de navegación. El menú principal de navegación permite acceder a las siguientes funciones del reproductor:

01. MUSIC (Música)
02. MOVIE (Video)
03. PHOTO (Imágenes)
04. EBOOK (Texto)
05. FM
06. RECORDER (Grabadora)
07. FILE (Navegador de archivos)
08. SETUP (Ajustes del sistema)

Para acceder a cualquiera de ellas, pulse las teclas ◀◀ (10) o ▶▶ (11) hasta seleccionar la opción deseada, cuyo nombre e icono representativo serán mostrados en la pantalla a gran tamaño.

A continuación pulse la tecla ▶|| (5) para confirmar la selección.

- En el caso de haber seleccionado las opciones MUSIC, MOVIE, PHOTO o EBOOK inmediatamente se mostrará un explorador de archivos a través del cual podrá seleccionar el archivo que desee reproducir.
- En el caso de haber seleccionado las opciones FM, RECORDER, FILE o SETUP inmediatamente se mostrará la pantalla principal de las mismas para su utilización.

Para regresar al menú principal desde una de las opciones anteriores pulse la tecla **BACK/A-B (9)** tantas veces como sea necesario.



## 6. Reproducción de audio

Esta unidad puede reproducir archivos de audio en formato MP3, WAV y WMA. Para ello, anteriormente se han tenido que copiar los archivos de audio en la carpeta MUSIC que existe en la memoria del reproductor.

### 6.1. Navegar en el menú MUSIC

Para navegar por el menú MUSIC proceda de la siguiente forma:

- Desde el menú principal, pulse la tecla ◀(10) o ▶(11) hasta visualizar MUSIC y a continuación pulse la tecla ▶|| (5) para confirmar la selección.
- Inmediatamente se mostrará un explorador de archivos a través del cuál podrá ver todos los archivos de audio disponibles en la memoria del reproductor.

Por defecto, la unidad muestra el contenido de la carpeta MUSIC que existe en el reproductor.

Si ha copiado los archivos de audio en carpetas y quiere verlos seleccione mediante las teclas ◀(10) o ▶(11) la carpeta que desee explorar y a continuación pulse la tecla ▶|| (5) para ver su contenido.

Si desea salir de la carpeta en la que se encuentra proceda de una de las siguientes formas:

- Seleccione la fila superior mostrada en pantalla con el siguiente símbolo y a continuación presione la tecla ▶|| (5) volverá a la carpeta anterior.



- Pulse la tecla **BACK/A-B (9)** para ir a la carpeta anterior.

A continuación utilice las teclas ◀◀ (10) o ▶▶ (11) hasta seleccionar el archivo deseado. Una vez seleccionado el archivo deseado pulse la tecla ▶▶ (5) para iniciar la reproducción.

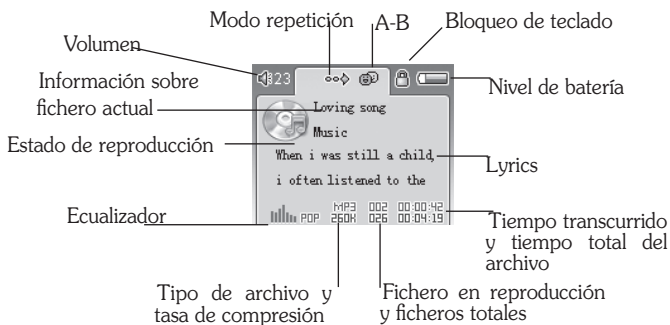
- Si durante la reproducción de un archivo de audio desea regresar al explorador de archivos pulse la tecla **BACK/A-B (9)** una vez.
- Si durante la reproducción de un archivo de audio desea regresar al menú principal pulse la tecla **BACK/A-B (9)** tantas veces como sea necesario.

## 6.2. Reproducir un archivo de audio

Para reproducir los archivos de audio almacenados en el aparato en primer lugar seleccione el archivo de audio que desea reproducir.

Una vez seleccionado el archivo deseado pulse la tecla ▶▶ (5) para iniciar la reproducción.

Durante la reproducción de archivos de audio la pantalla del reproductor ofrece la siguiente información.



En esta ventana se muestra información sobre:

- El nivel de volumen actual: 0-25.
- El modo de repetición de archivos seleccionado
- Si el modo de repetición A-B está activado.
- Si el bloqueo de teclado está activado.
- El nivel de batería.
- El estado actual de la reproducción:



Reproduciendo



En pausa



Parada



Retroceso rápido



Avance rápido

- Información sobre el archivo actual: Autor y título.
- Lyrics (letra de canción) asociada al archivo actual (si existe).
- Tipo de ecualizador seleccionado: Normal, Rock, Jazz, Clásica, Pop y Graves.
- Tipo de archivo de audio: MP3, WAV, WMA.
- Tasa compresión del archivo actual.
- Número de archivos total en la carpeta actual.
- Número de archivo actual en reproducción.
- Tiempo de reproducción del archivo actual transcurrido.
- Duración total del archivo en reproducción.

### Notas:

- La información individual mostrada “Título, cantante, ...” dependerá de cada archivo.
- Cuando emplee las etiquetas ID3tag para almacenar información sobre el fichero, procure que el tamaño de total de las etiquetas no supere los 256 caracteres simples.

---

### ***6.3. Pausar la reproducción audio***

---

Mientras está reproduciendo, pulse la tecla ►|| (5) para pausar la reproducción. Si vuelve a pulsarla, esta reanudará desde el mismo instante en que se detuvo.

---

### ***6.4. Detener la reproducción audio***

---

Si mantiene pulsada la tecla ►|| (5) durante 2 segundos mientras se reproduce una canción, su reproducción se detendrá y el contador de tiempo transcurrido tomará el valor 00:00:00.

---

### ***6.5. Siguiete canción/canción anterior***

---

Pulse la tecla ► (11) para pasar a la siguiente canción o la tecla ◀ (10) para volver a la canción anterior.

---

### ***6.6. Retroceso y avance de canción***

---

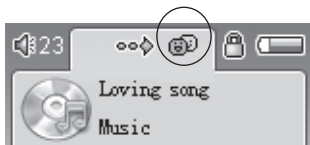
Para avanzar o retroceder un periodo de tiempo dentro de una canción, siga los siguientes pasos mientras la canción se está reproduciendo:

- Mantenga pulsada la tecla ► (11) o ◀ (10), la canción avanzará o retrocederá rápidamente.
- Cuando desee continuar con la reproducción a velocidad normal, sólo tendrá que dejar de pulsar la tecla ► (11) o ◀ (10).

## 6.7. Función repetición A-B

Esta función le permitirá reproducir una sección de una canción repetidamente. Para ello, proceda de la siguiente forma:

- Mientras esté reproduciendo un archivo de audio, pulse la tecla **BACK/A-B (9)** durante 2 segundos. Aparecerá en la parte superior de la pantalla un icono con dos caras. La cara de la izquierda en color naranja y la cara de la derecha en color blanco. Esto marcará el principio del segmento a repetir.



- Pulse de nuevo la tecla **REC/A-B (3)**. La cara de la derecha pasará a ser naranja y la cara de la izquierda pasará a ser blanca. Esto marcará el final del segmento que quiere escuchar repetidamente.
- Escuchará el segmento seleccionado una y otra vez hasta que vuelva a pulsar la tecla **BACK/A-B (9)**. Cuando haga esto la reproducción vuelve a ser normal.

## 6.8. Ecuador de sonido

En la parte inferior derecha de la pantalla verá en todo momento el tipo de ecualizador seleccionado.



Desde la pantalla principal de reproducción de archivos de audio podrá seleccionar uno de los 6 modos de ecualización disponibles.

NOR: Normal      ROC: Rock      JAZ: Jazz  
CLA: Clásico      POP: pop      DBB: Graves

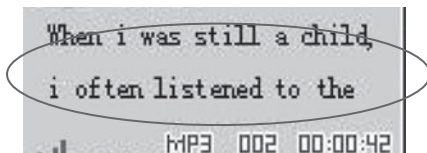
Para ello, pulse la tecla MODE/FM OUT (2) tantas veces como sea necesario hasta seleccionar el tipo de ecualizador deseado.

---

## **6.9. Archivos LYRICS**

---

Los LYRICS son archivos especiales de texto que contienen las letras de las canciones, podrá verlas durante su reproducción en el espacio destinado para ello en la pantalla.



Para ello, es necesario guardar en el reproductor el archivo de música MP3 y su correspondiente archivo Lyrics. Cuando en el equipo reproduzca la canción se mostrará la letra de ésta automáticamente y al mismo tiempo que la canción.

Cuando guarde el archivo de música MP3 y el Lyric, los dos tendrán que tener el mismo nombre para que a la hora de reproducirlos, puedan ser asociados automáticamente.

## Nota:

Es posible que los textos de las canciones demasiado largos no se vean completamente en pantalla.

Existen numerosos programas, tanto gratuitos como de pago, que permiten crear archivos Lyrics.

El proceso para crear archivos Lyrics con los diferentes programas es similar en todos ellos. A continuación se incluye un ejemplo de utilización de uno de ellos.

Uno de ellos es Winamp, disponible de forma gratuita en Internet. Para crear archivos de Lyrics mediante Winamp es necesario instalar también el plugin para Winamp LRC Editor 4.0, también disponible de forma gratuita en Internet. Este plugin permite al programa presentar en otra ventana la letra de las canciones MP3 que Winamp esté reproduciendo.

Para editar archivos Lyrics mediante Winamp y el plugin LRC Editor 4.0 proceda de la siguiente forma:

- Descargue Winamp desde Internet e instálelo en su ordenador.

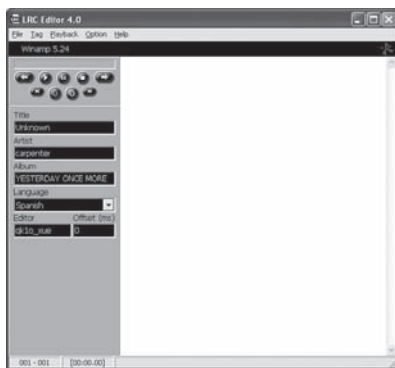


- Descargue el plugin LRC Editor 4.0 desde Internet e instálelo en su ordenador.

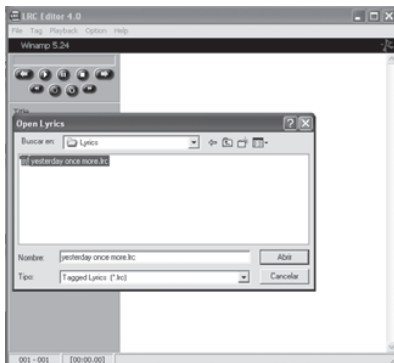


LRC Editor 4.Ink


- Abra el archivo MP3 para el que quiere crear el fichero Lyrics con Winamp.
- Abra el editor de Lyrics LRC Editor 4.0. Se mostrará la siguiente ventana.




En la parte derecha se encuentra un espacio en blanco. Introduzca la letra de la canción en dicho espacio. Para ello, es posible teclear directamente el texto o abrir un fichero que contenga la misma mediante la opción **Open** del menú **File**. Procure separar la letra en frases cortas.






- Una vez introducida la letra será necesario sincronizarla con el archivo MP3 de audio. Para ello, es necesario introducir marcas de tiempo en el texto sincronizadas con instantes de tiempo del archivo MP3. Normalmente, una marca de tiempo vendrá asociada con una nueva línea de texto. Para ello, en primer lugar, coloque el cursor en la primera línea de texto.
- Posteriormente pulse la tecla de iniciar reproducción  de LRC Editor 4.0. De esta forma se inicia la reproducción del archivo de audio mediante Winamp.



- A continuación, cada vez que desee introducir una marca de tiempo pulse el botón  situado a la derecha de los dos. Cada vez que pulse este botón al comienzo de la línea de texto se añadirá una marca de tiempo con la forma [MM:SS:DD] (minutos: segundos: décimas de segundo) y automáticamente el cursor se posicionará en la línea siguiente para añadir una nueva marca de tiempo.



Por ejemplo, en este caso vemos que [00:02:68] aparece antes de “When I was young”, ello significa que el programa resaltará la segunda línea a los 2 segundos y 68 décimas de la canción. La marca [00:06:15] antecede a la línea siguiente, por lo cual la segunda línea será resaltada en el segundo 6 y 15 décimas, y así sucesivamente.

Es posible borrar marcas de tiempo si se produce algún error. Para ello pulse el botón  situado a la izquierda de los dos.

### Notas:

En pantalla se pueden mostrar simultáneamente dos líneas con 12 caracteres cada una. Se recomienda emplear líneas de texto cortas para su correcta visualización. Se recomienda no emplear caracteres extraños ni tildes.

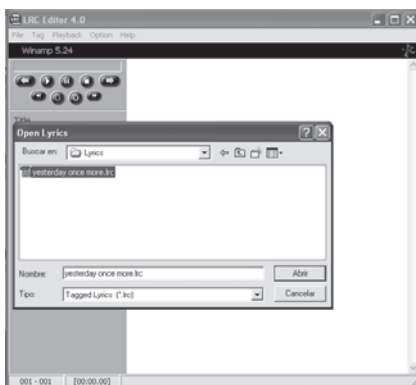
Deben introducirse marcas de tiempo hasta el final de la canción.

- Si lo desea, es posible introducir en la parte izquierda de la ventana de LRC Editor 4.0 la siguiente información sobre el fichero de audio MP3: nombre del autor, título del archivo y nombre del álbum. Si lo desea puede dejar estos campos en blanco.

- A continuación guarde el archivo eligiendo en el menú **FILE** la opción **Save as...**

### **Nota:**

El nombre del archivo de Lyrics creado debe ser EXACTAMENTE IGUAL al nombre del archivo de audio MP3 asociado.



- Por último para poder visualizar en el reproductor MP3 el contenido del archivo lyrics creado durante la reproducción del archivo de audio MP3 asociado guarde ambos archivos, lyrics (.Lrc) y mp3 en el mismo directorio del aparato.

## 7. Reproducción de vídeos

Esta unidad puede reproducir archivos de vídeo SMV. Para ello, anteriormente se han tenido que convertir los archivos de vídeo originales a vídeo con formato SMV mediante la herramienta de conversión proporcionada junto con el equipo.

Una vez transformados los archivos de vídeo a SMV deberá copiarlos en la carpeta MOVIE del reproductor.

### Nota:

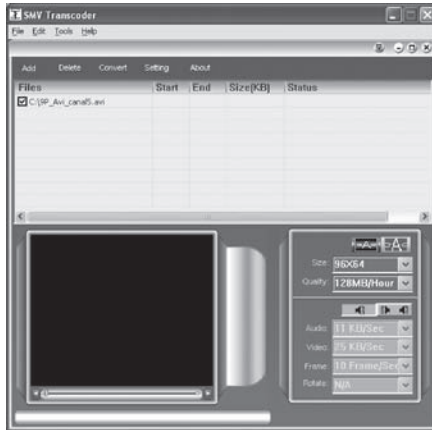
El equipo únicamente puede reproducir vídeos en formato SMV creados mediante la herramienta proporcionada junto al equipo. No puede reproducir otros archivos de vídeo SMV.

### 7.1. Conversor de vídeo a formato SMV

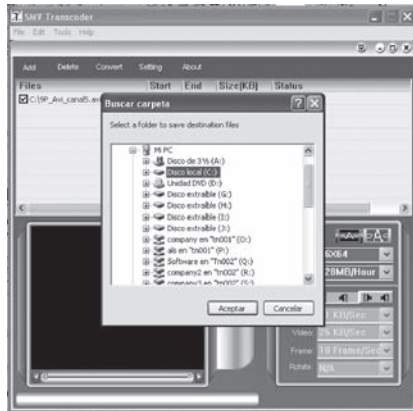
En el CD que se suministra junto al reproductor se incluye un conversor de vídeo que transformará vídeos en formato MPG y AVI al formato SMV que podrá visualizar en su reproductor.

Para convertir un fichero de vídeo a formato SMV mediante el software conversor proceda de la siguiente forma:

- Inserte el CD suministrado con el reproductor en el lector de CD o DVD de su PC.
- En el CD que se incluye, podrá encontrar una carpeta llamada **CONVERSION DE VIDEO**. Cópiala en su ordenador.
- Cada vez que desee convertir un fichero abra la carpeta copiada en su ordenador.
- A continuación ejecute el archivo **video2smv.exe** haciendo doble clic sobre él.
- Se abrirá la pantalla del programa. Elija el archivo origen que desea transformar pulsando el botón **ADD**.



- Elija a continuación la ubicación dónde desea guardar el archivo a convertir pulsando el botón **SETTING**. Se abrirá una nueva ventana. Seleccione el directorio destino en esta ventana y a continuación pulse **ACEPTAR**.



- También puede configurar los distintos parámetros característicos de la imagen de vídeo y la señal de audio asociada que desea para el vídeo SMV. Para ello emplee las opciones disponibles en la parte inferior derecha de la aplicación. Para que el vídeo pueda ser reproducido correctamente en el reproductor el valor recomendado para el parámetro **Size** (resolución recomendada) es de 160x128 píxeles y para el parámetro **Quality** (tasa de transferencia) es 200MB/hour. No obstante, puede hacer pruebas con otros valores.



- Por último haga “click” en la tecla ‘**CONVERT**’ para iniciar la conversión.

### Notas:

- En caso de que el programa no pudiera convertir el vídeo seleccionado, el programa le avisará que no es posible transformar dicho archivo mediante un mensaje de error en pantalla durante el proceso.
- Antes de iniciar la conversión compruebe que tiene instalado DirectX 8.0 o una versión posterior. En caso contrario, instálelo para el correcto funcionamiento del programa conversor.

Una vez finalizada la conversión, mueva el archivo que se ha creado a la carpeta **MOVIE** del reproductor.

## 7.2. Navegar en el menú MOVIE (VÍDEO)

Para navegar por el menú MOVIE (VÍDEO) proceda de la siguiente forma:

- Desde el menú principal, pulse la tecla ◀◀ (10) o ▶▶ (11) hasta visualizar VIDEO y a continuación pulse la tecla ▶▶ (5) para confirmar la selección.
- Inmediatamente se mostrará un explorador de archivos a través del cuál podrá ver todos los archivos de vídeo SMV disponibles en la memoria del reproductor. Por defecto, la unidad muestra los vídeos SMV guardados en la carpeta MOVIE que existe en el reproductor. Utilice la tecla ◀◀ (10) o ▶▶ (11) hasta seleccionar el archivo deseado. Si ha copiado los archivos de vídeo en carpetas y quiere ver su contenido seleccione mediante las teclas ◀◀ (10) o ▶▶ (11) la carpeta que desee explorar y a continuación pulse la tecla ▶▶ (5) para ver su contenido. Si desea salir de la carpeta en la que se encuentra proceda de una de las siguientes formas:
  - Seleccione la fila superior mostrada en pantalla con el siguiente símbolo y a continuación presione la tecla ▶▶ (5) volverá a la carpeta anterior.



- Pulse la tcla **BACK/A-B (9)** para ir a la carpeta anterior.

A continuación utilice las teclas ◀◀ (10) o ▶▶ (11) hasta seleccionar el archivo deseado. Una vez seleccionado el archivo deseado pulse la tecla ▶▶ (5) para comenzar su reproducción.

- Si durante la reproducción de un archivo de vídeo desea regresar al explorador de archivos pulse la tecla **BACK/A-B (9)** una vez.
- Si durante la reproducción de un archivo de vídeo desea regresar al menú principal pulse la tecla **BACK/A-B (9)** tantas veces como sea necesario.

---

## ***7.3. Reproducir un vídeo SMV***

---

En primer lugar seleccione el archivo de vídeo que desea reproducir. Una vez seleccionado el archivo deseado pulse la tecla ►|| (5) para comenzar su reproducción. La unidad reproducirá el vídeo seleccionado

---

## ***7.4. Pausar la reproducción de vídeo***

---

Mientras está reproduciendo, pulse la tecla ►|| (5) para pausar la reproducción. Si vuelve a pulsarla, esta reanudará desde el mismo instante en que se detuvo.

---

## ***7.5. Detener la reproducción de vídeo***

---

Si pulsa la tecla ►|| (5) durante 2 segundos mientras se reproduce el vídeo, este se detendrá y se mostrará la pantalla informativa del menú de la opción vídeo.

En esta pantalla se muestra información sobre el último archivo de vídeo reproducido (título, tipo, tasa de compresión, duración, volumen actual, ecualizador empleado).

---

## ***7.6. Siguiente vídeo/vídeo anterior***

---

Durante la reproducción o cuando se encuentre en la pantalla informativa del menú de la opción vídeo pulse la tecla ►► (11) para pasar al siguiente vídeo o la tecla ◀◀ (10) para volver al vídeo anterior.



---

## ***7.7. Retroceso y avance del vídeo***

---

Para avanzar o retroceder un periodo de tiempo dentro de un vídeo, siga los siguientes pasos mientras se está reproduciendo:

- Mantenga pulsada la tecla ►► (11) o ◀◀ (10), el vídeo avanzará o retrocederá rápidamente.
- Cuando desee continuar con la reproducción, sólo tendrá que dejar de pulsar la tecla de avance o retroceso rápido

## 8. Visualizador de fotos/imágenes

El reproductor ofrece una función para visualizar imágenes y fotos en formato JPG con una resolución máxima de 1024x768 píxeles. Para ello antes debe copiar las fotos o imágenes en este formato en la carpeta **PHOTO**.

### **8.1. Navegar en el menú PHOTO (IMAGEN)**

Para navegar por el menú PHOTO (IMAGEN) proceda de la siguiente forma:

- Desde el menú principal, pulse la tecla ◀◀(10) o ▶▶(11) hasta visualizar **PHOTO**. A continuación pulse la tecla ▶|| (5) para confirmar la selección.
- Inmediatamente se mostrará un explorador de archivos a través del cuál podrá ver todos los archivos de imagen JPG disponibles en la memoria del reproductor. Por defecto, la unidad muestra el contenido de la carpeta **PHOTO** que existe en el reproductor. Si ha copiado los archivos de imagen JPG en carpetas y quiere ver su contenido seleccione mediante las teclas ◀◀(10) o ▶▶(11) la carpeta que desee explorar y a continuación pulse la tecla ▶|| (5) para ver su contenido. Si desea salir de la carpeta en la que se encuentra proceda de una de las siguientes formas:
  - Seleccione la fila superior mostrada en pantalla con el siguiente símbolo y a continuación presione la tecla ▶|| (5) volverá a la carpeta anterior.



- Pulse la tecla **BACK/A-B (9)** para ir a la carpeta anterior
- Para regresar al explorador de archivos de la opción **IMAGEN** pulse la tecla **BACK/A-B (9)** una vez.
- Si durante la reproducción desea regresar al menú principal pulse la tecla **BACK/A-B (9)** tantas veces como sea necesario.

## ***8.2. Reproducir una imagen JPG***

Para reproducir los archivos de imagen almacenados en la unidad proceda de la siguiente forma:

- Navegue por el explorador de archivos y seleccione la imagen que desea reproducir.
- A continuación pulse la tecla **▶II (5)** para confirmar la selección.

Inmediatamente se mostrará la siguiente pantalla.



En esta pantalla se pueden elegir tres opciones:

1. Si selecciona “Manual” el control de la reproducción de las imágenes se hará de forma manual por parte del usuario
  2. Si selecciona “Presentación” las imágenes almacenadas en la unidad se reproducirán automáticamente de una en una.
  3. Seleccione “Salir” para volver al explorador de archivos de **IMAGEN**.
- Para visualizar imágenes seleccione una de las dos primeras opciones y a continuación pulse la tecla ►► (5) para confirmar. El visualizador de imágenes se activará en el modo seleccionado y le mostrará las imágenes almacenadas. El reproductor ajustará el tamaño de las imágenes automáticamente para que puedan verse en su totalidad en la pantalla.

---

### ***8.3. Siguiete imagen/imagen anterior***

---

Durante la reproducción pulse la tecla ►► (11) para pasar a la siguiente imagen o la tecla ◀◀ (10) para volver a la imagen anterior.

---

### ***8.4. Zoom***

---

Durante la reproducción de una imagen pulse la tecla + (4) tantas veces como desee para aumentar el tamaño de la imagen. El zoom máximo disponible es del 400%. Para disminuir el tamaño de la imagen emplee de forma similar la tecla - (3) tantas veces como desee.

Cuando ha ampliado la imagen mediante la opción zoom es posible desplazar la misma en la pantalla para ver otras zonas de la misma:

- Pulse la tecla ►► (11) para desplazar la imagen hacia la derecha.

- Pulse la tecla **◀ (10)** para desplazar la imagen hacia la izquierda.
- Pulse la tecla **MODE/FM OUT (2)** y a continuación la tecla **+** **(4)** para desplazar hacia arriba la imagen. Para salir de esta opción de desplazamiento pulse de nuevo **MODE/FM OUT (2)**.
- Pulse la tecla **MODE/FM OUT (2)** y a continuación la tecla **-** **(3)** para desplazar hacia abajo la imagen. Para salir de esta opción de desplazamiento pulse de nuevo **MODE/FM OUT (2)**.

## 9. eBook: lectura de archivos de texto

El reproductor ofrece una función para visualizar y leer archivos de texto en formato **TXT**. Para ello, previamente hay que guardar los textos en este formato en la carpeta **EBOOK**.

### 9.1. Navegar en el menú **eBOOK**

Para navegar por el menú **eBOOK** proceda de la siguiente forma:

- Desde el menú principal, pulse la tecla ◀◀ (10) o ▶▶ (11) hasta visualizar **eBOOK**. A continuación pulse la tecla ▶|| (5) para confirmar la selección.
- Inmediatamente se mostrará un explorador de archivos a través del cuál podrá ver todos los archivos de texto **TXT** disponibles en la memoria del reproductor. Por defecto, la unidad muestra los archivos de texto **TXT** guardados en la carpeta **EBOOK** que existe en el reproductor. Utilice la tecla ◀◀ (10) o ▶▶ (11) hasta seleccionar el archivo deseado. Si ha copiado los archivos de audio en carpetas y quiere ver su contenido seleccione mediante las teclas ◀◀ (10) o ▶▶ (11) la carpeta que desee explorar y a continuación pulse la tecla ▶|| (5) para ver su contenido. Si desea salir de la carpeta en la que se encuentra proceda de una de las siguientes formas:
  - Seleccione la fila superior mostrada en pantalla con el siguiente símbolo y a continuación presione la tecla ▶|| (5) volverá a la carpeta anterior.



- Pulse la tecla **BACK/A-B (9)** para ir a la carpeta anterior. A continuación utilice las teclas **◀ (10)** o **▶ (11)** hasta seleccionar el archivo deseado.
- Para regresar al explorador de archivos de la opción **TEXTO** pulse la tecla **BACK/A-B (9)** una vez.
- Para regresar al menú principal desde la pantalla de reproducción de **TEXTO** al menú principal, pulse la tecla **BACK/A-B (9)** tantas veces como sea necesario.

---

## ***9.2. Reproducir un archivo de texto***

---

Seleccione el archivo de texto deseado y pulse la tecla **▶|| (5)** para confirmar la selección.

Inmediatamente se mostrará el primer fragmento del archivo de texto. El reproductor divide el archivo en fragmentos para facilitar su lectura y que puedan verse en la pantalla correctamente.

---

## ***9.3. Siguiente fragmento/fragmento anterior***

---

Durante la reproducción de un archivo de texto el reproductor divide el archivo original en fragmentos para facilitar su lectura. Cuando quiera pasar al siguiente fragmento, pulse la tecla **▶ (11)**. Si quiere volver al fragmento anterior pulse la tecla **◀ (10)**.

## 10. Radio FM

### 10.1. Navegar por el menú RADIO FM

Para utilizar la función de sintonizador de radio FM proceda de la siguiente forma:

- Desde el menú principal, pulse la tecla ◀◀ (10) o ▶▶ (11) hasta visualizar FM. A continuación pulse la tecla ▶|| (5) para confirmar la selección. Inmediatamente se mostrará la ventana principal de la opción FM.



En esta ventana se muestra información sobre:

- El nivel de volumen actual: 0-25.
- La frecuencia de la emisora FM actual: 87.5MHz-108MHz.
- El número de presintonía asociado a la frecuencia actual: 00-30.
- El modo actual de la función FM: radio, escaneo, almacenamiento, grabación y volver.



- Para regresar al menú principal desde la pantalla anterior proceda de una de las siguientes formas:
  - Pulse la tecla **BACK/A-B (9)**.
  - Pulse la tecla **MODE/FM OUT (2)** hasta que la palabra 'Volver' aparezca en la parte inferior izquierda de la pantalla. A continuación pulse la tecla **▶|| (5)**.

---

## **10.2. Modo radio**

---

Entre en la opción RADIO FM del menú principal y pulse la tecla **MODE/FM OUT (2)** hasta que la palabra 'Radio' aparezca en la parte inferior izquierda de la pantalla.

Cuando la función FM se encuentre en este modo podrá llevar a cabo las siguientes acciones:

- Pausar la radio FM: Una vez esté dentro de la función RADIO FM pulse la tecla **▶|| (5)** para detener la recepción de señal FM. En este instante dejará de escuchar la emisora sintonizada a través de los auriculares.

Para volver a escuchar la emisora vuelva a pulsar la tecla **▶|| (5)**.

- Variar el volumen actual mediante las teclas **- (3)** y **+(4)**.
- Cambiar la presintonía deseada mediante las teclas **◀(10)** o **▶(11)**.

---

## **10.3. Modo escaneo**

---

Entre en la opción RADIO FM del menú principal y pulse la tecla **MODE/FM OUT (2)** hasta que la palabra 'Buscar' aparezca en la parte inferior izquierda de la pantalla.

Cuando la función FM se encuentre en este modo podrá permite llevar a cabo las siguientes acciones:

- Escaneo automático de emisoras: Pulse la tecla **▶|| (5)** y el aparato procederá a buscar automáticamente emisoras de FM y las almacenará en memoria. El aparato puede almacenar hasta 30 presintonías en memoria. Durante el proceso en pantalla verá el mensaje “Auto-busqueda ...”. Cuando finalice el proceso de búsqueda se escuchara la primera presintonía encontrada y se mostrará la palabra ‘Buscar’ en la parte inferior izquierda de la pantalla.

Cuando lleve acabo un escaneo automático no es posible realizar ninguna acción salvo salir al menú principal mediante la tecla **BACK/A-B (9)**.

**Nota:**

Cuando lleve a cabo un escaneo automático se borrarán las presintonías anteriormente almacenadas en memoria.

- Escaneo manual de emisoras: Pulse la tecla **◀ (10)** o **▶ (11)** para disminuir o aumentar en 0.1MHz la frecuencia sintonizada actualmente.

---

## ***10.4. Modo almacenamiento de presintonías en memoria***

---

Para almacenar una frecuencia en una de las 30 presintonías disponibles proceda de la siguiente forma:

- Entre en el modo radio y seleccione la posición de memoria en la que quiere guardar una nueva presintonía mediante las teclas **◀ (10)** o **▶ (11)**.
- Posteriormente, mediante el modo escaneo manual de emisoras seleccione la frecuencia que desea almacenar en esta posición de memoria.

- A continuación, pulse la tecla **MODE/FM OUT (2)** hasta que la palabra 'Guardar' aparezca en la parte inferior izquierda de la pantalla.
- Por último, pulse la tecla **▶II (5)**. En la parte superior de pantalla aparecerá el mensaje "Guardada". La frecuencia sintonizada almacenada ya ha sido guardada en la posición de memoria seleccionada anteriormente.

## ***10.5. Grabar de la radio en la memoria***

Si desea grabar un programa de radio, mientras lo está escuchando proceda de la siguiente forma:

- Entre en la opción RADIO FM del menú principal y pulse la tecla **MODE/FM OUT (2)** hasta que la palabra 'Grabar' aparezca en la parte inferior izquierda de la pantalla.
- A continuación pulse la tecla **▶II (5)** para comenzar la grabación. En pantalla aparecerá la carpeta en la que se almacenará la grabación (RECORDER) y el nombre asociado al archivo grabado (con formato Fxxx.wav). Mientras escuche la radio, estará grabando lo que escuche.
- Si desea pausar la grabación pulse la tecla **▶II (5)**. Para reanudarla pulse de nuevo la tecla **▶II (5)**.
- Para finalizar la grabación, pulse la tecla **BACK/A-B (9)**, mostrará un mensaje que confirma que la grabación ha sido guardada en memoria correctamente y volverá a la ventana principal de la función RADIO FM.

## **10.6. Reproducir una grabación FM**

Las grabaciones realizadas desde la radio FM pueden reproducirse de dos formas:

1. Desde el menú principal, pulse la tecla ◀ (10) o ▶ (11) hasta visualizar **RECORDER**.

A continuación pulse la tecla ▶|| (5) para confirmar la selección.

Inmediatamente se mostrará la pantalla de selección de la opción de grabación **RECORDER**. Seleccione la opción **REPRODUCIR** para reproducir los archivos de radio FM grabados en memoria. Verá una lista con los archivos grabados por el reproductor. El nombre de los archivos grabados desde la radio FM tiene el siguiente formato: Fxxxx.wav. Mediante las teclas ◀ (10) o ▶ (11) seleccione el archivo de grabación FM que desee reproducir y reproducícalo como cualquier otro archivo de audio.

### **Nota:**

Las funciones durante la reproducción serán similares a las disponibles para la reproducción de archivos de otros archivos de audio, salvo que la tecla **MODE/FM OUT (2)** no permite cambiar el modo de ecualización.

2. Para reproducir la grabación realizada seleccione la opción **MUSIC** del menú principal.

Mediante el navegador seleccione el archivo grabado desde la radio FM (su nombre tendrá el formato Fxxxx.wav) almacenado en la carpeta **RECORDER** y reproducícalo como cualquier otro archivo de audio.

## 11. Recorder: grabadora de Voz

El reproductor tiene un micrófono integrado (8) que le permitirá realizar grabaciones de voz o sonidos a corto alcance.

### Nota:

Para una mejor calidad de la grabación sitúese a no más lejos de 50 cm del reproductor y dirija la voz hacia éste.

### ***11.1. Navegar en el menú RECORDER***

Para utilizar la función de grabación del aparato proceda de la siguiente forma:

- Desde el menú principal, pulse la tecla ◀ (10) o ▶ (11) hasta visualizar **RECORDER**. A continuación pulse la tecla ▶|| (5) para confirmar la selección.
- Inmediatamente se mostrará la pantalla de selección de la función **RECORDER** que le permitirá elegir entre las siguientes opciones:
  1. Si selecciona **GRABAR** podrá comenzar la grabación mediante el micrófono.
  2. Si selecciona **REPRODUCIR** podrá reproducir los archivos grabados anteriormente por el aparato.
  3. Seleccione **SALIR** para volver al menú principal.
- Para regresar al menú principal desde la pantalla anterior al menú principal proceda de una de las siguientes formas:
  - Pulse la tecla **BACK/A-B** (9) tantas veces como sea necesario.
  - Seleccione la opción **SALIR** en la pantalla de selección.

## 11.2. Realizar una grabación mediante el micrófono

Para iniciar la grabación mediante el micrófono proceda de la siguiente forma:

- Seleccione la opción **GRABAR** en la pantalla de selección de la opción **RECORDER** mediante las teclas ◀(10) o ▶(11).
- A continuación pulse la tecla ▶|| (5) para confirmar la selección.

La grabación comenzará inmediatamente y se mostrará la ventana principal de la función **RECORDER**.



En esta ventana se muestra información sobre:

- El nivel de volumen actual: 0-25.
  - Información sobre el archivo grabado: carpeta en la que se almacena (**RECORDER**) y nombre asociado (con formato Vxxxx.wav).
  - Estado de la grabación: Grabando o Pausado.
  - Tiempo de grabación transcurrido.
  - Tiempo máximo de grabación disponible.
- Pulse la tecla ▶|| (5) para hacer una pausa en la grabación o reanudarla en caso de haberla efectuado.
  - Para finalizar la grabación, pulse la tecla **BACK/A-B** (9), mostrará un mensaje que confirma la grabación y volverá a la pantalla de selección de la función **RECORDER**.

## 11.3. Reproducir una grabación de voz

Las grabaciones realizadas mediante micrófono pueden reproducirse de dos formas:

1. Desde el menú principal, pulse la tecla ◀ (10) o ▶ (11) hasta visualizar **RECORDER**.

A continuación pulse la tecla ▶|| (5) para confirmar la selección. Inmediatamente se mostrará la pantalla de selección de la opción de grabación **RECORDER**. Seleccione la opción **REPRODUCIR** para reproducir los archivos de voz grabados anteriormente en memoria.

Verá una lista con los archivos grabados por el reproductor. El nombre de los archivos grabados mediante el micrófono tiene el siguiente formato: **Vxxxx.wav**. Mediante las teclas ◀ (10) o ▶ (11). Seleccione el archivo de grabación de micrófono que desee reproducir y reproducúzcalo como cualquier otro archivo de audio.

### Nota:

Las funciones durante la reproducción serán similares a las disponibles para la reproducción de archivos de audio normales, salvo que la tecla **MODE/FM OUT (2)** no permite cambiar el modo de ecualización.

2. Para reproducir la grabación realizada seleccione la opción **MUSIC** del menú principal. Mediante el navegador seleccione el archivo grabado mediante el micrófono (su nombre tendrá el formato **Vxxxx.wav**) almacenado en la carpeta **RECORDER** y reproduzca el archivo como cualquier otro archivo de audio.

## 12. File: borrar archivos desde el reproductor

Con el reproductor, podrá ver en la pantalla las carpetas que se han creado dentro de la memoria y los archivos que hay dentro de las mismas y borrarlos.

- Desde el menú principal, pulse la tecla ◀ (10) o ▶ (11) hasta visualizar **FILE**. A continuación pulse la tecla ▶|| (5) para confirmar la selección.
- Inmediatamente se mostrará un explorador de archivos a través del cuál podrá seleccionar el archivo que desee borrar.

Por defecto, la unidad muestra el contenido de la carpeta principal de la memoria del reproductor. Para explorar el contenido de las carpetas existentes seleccione mediante las teclas ◀ (10) o ▶ (11) la carpeta que desee explorar. A continuación pulse la tecla ▶|| (5) para ver su contenido.

Cuando quiera borrar un archivo selecciónelo mediante la tecla ◀ (10) o ▶ (11).

- Una vez se haya situado en el archivo que desee eliminar, pulse la tecla ▶|| (5).
- La pantalla le pedirá confirmación para borrar el archivo. Con las teclas ◀ (10) o ▶ (11) elija la opción “**SI**” si desea borrar la selección o las opciones “**NO**” o “**VOLVER**” si desea volver atrás sin borrar el archivo y pulse la tecla ▶|| (5) para confirmar.

Si ha seleccionado la opción “**SI**” en pantalla se mostrará un mensaje confirmando que se ha borrado el archivo seleccionado.

### Nota:

No es posible recuperar los archivos borrados.



## **13. SETUP: ajuste de la configuración**

Desde el menú principal, pulse la tecla ◀◀(10) o ▶▶(11) hasta visualizar **SETUP** y a continuación pulse la tecla ▶▶(5) para confirmar.

En este menú se encuentran las siguientes opciones:

- Configurar EQ (Ecuador.)
- Modo de reproducción
- Salvapantallas
- Salida FM
- Autoapagado
- Idioma
- Por defecto
- A cerca de
- Salir

Para seleccionar la opción que se desea configurar utilice las teclas ◀◀(10) o ▶▶(11) y a continuación pulse la tecla ▶▶(5) para confirmar.

---

### **13.1. Configurar EQ**

---

Esta opción permite seleccionar el ecualizador por defecto a utilizar durante la reproducción de archivos de audio. Existen 6 modos de ecualización disponibles en el reproductor: Normal, Rock, Jazz, Clásica, Pop y Graves.

Utilice las teclas ◀◀(10) o ▶▶(11) para seleccionar el valor deseado y a continuación pulse la tecla ▶▶(5) para confirmar.

---

## 13.2. Modo de reproducción

---

Esta opción permite programar la forma de reproducir el contenido de las carpetas de ficheros audio, vídeo, grabaciones de la radio y grabaciones de voz.

Las formas de reproducción disponibles son las siguientes:

- NORMAL ⇒ Reproducción de todos los archivos existentes una vez y en orden.
- REPETIR UNO 🔄 Repite una canción continuamente.
- REPETIR TODO 🔄 Repite todas las canciones en orden.
- ALEATORIO 🎲 Reproduce una vez con orden aleatorio todos archivos.
- REP. ALEATORIA 🎲 Reproduce repetidamente con orden aleatorio todos archivos.
- INTRO ⏪ Reproduce los 10 primeros segundos de cada archivo.

Utilice las teclas ⏪(10) o ⏩(11) para seleccionar el valor deseado y a continuación pulse la tecla ▶|| (5) para confirmar.

Durante la reproducción de archivos se muestra en pantalla el símbolo asociado con el modo seleccionado.

Esta opción permite activar el salvapantallas tras un tiempo sin pulsar teclas con el fin de ahorrar batería y de esta forma aumentar la autonomía del reproductor. Para desactivar el salvapantallas bastará con pulsar cualquier tecla del reproductor.

---

## 13.3. Salvapantallas

---

Mediante esta opción del menú **SETUP** podrá seleccionar que se active el salvapantallas al cabo de:

- 5 segundos
- 10 segundos
- 20 segundos
- 30 segundos
- 40 segundos
- 50 segundos
- y también desactivar esta función (No).

Utilice las teclas ◀◀ (10) o ▶▶ (11) para seleccionar el valor deseado y a continuación pulse la tecla ▶▶ (5) para confirmar. Por defecto esta opción tiene el valor 30 segundos.

---

## **13.4. Autoapagado**

---

Esta opción permite programar el reproductor para que se apague automáticamente después de un tiempo si no se está utilizando (si no se pulsan teclas y ni se reproduce ningún tipo de archivo).

Mediante esta opción podrá seleccionar que el aparato se apague al cabo de:

- 2 minutos
- 5 minutos
- 10 minutos
- y también desactivar esta función (No)

Utilice las teclas ◀◀ (10) y ▶▶ (11) para seleccionar el valor deseado y a continuación pulse la tecla ▶▶ (5) para confirmar. Por defecto esta opción está desactivada.

### **Nota:**

Si elige desactivar esta función, aunque no esté reproduciendo ningún archivo el reproductor seguirá encendido hasta que la batería se acabe o decida apagarlo de manera manual.

---

## **13.5. Salida FM**

---

Esta opción permite seleccionar si durante la transmisión FM los auriculares emitirán sonido (opción 'Audible') o no (opción 'Silencio'). Utilice las teclas ◀◀ (10) y ▶▶ (11) para seleccionar el valor deseado y a continuación pulse la tecla ▶▶ (5) para confirmar. Por defecto esta opción tiene el valor 'Silencio'.

---

## ***13.6. Por defecto***

---

Esta opción permite restablecer los valores iniciales (valores por defecto) para los ajustes de configuración. Utilice las teclas ◀ (10) y ▶ (11) para seleccionar el valor “SI” si desea restaurar los valores iniciales y a continuación pulse la tecla ▶|| (5) para confirmar.

---

## ***13.7. A cerca de (Más información)***

---

Esta opción ofrece la siguiente información en pantalla sobre el reproductor:

- Versión del hardware.
- Versión de firmware.
- Capacidad de memoria total.
- Capacidad de memoria libre disponible.

Para volver a la pantalla anterior pulse la tecla **BACK/A-B (9)**.

---

## ***13.8. Volver***

---

Esta opción permite volver al menú principal. También es posible volver al menú principal pulsando la tecla **BACK/A-B (9)**.

---

## ***13.9. Idioma***

---

Esta opción permite seleccionar el idioma en que se muestra el menú. Utilice las teclas ◀ (10) y ▶ (11) para seleccionar el valor deseado y a continuación pulse la tecla ▶|| (5) para confirmar. Por defecto esta opción tiene valor “Silencio”.

## 14. Transmisión de audio FM

El reproductor ref. 0363/0364 puede operar tanto en modo reproductor de música/video/fotos, como en modo transmisor FM, de manera que es capaz de transmitir audio en una frecuencia FM durante la reproducción de un archivo de audio o de vídeo.

De esta forma podrá escuchar los archivos reproducidos mediante la radio o el receptor FM de un coche o equipo de música sin más que sintonizar la misma frecuencia FM.

### IMPORTANTE:

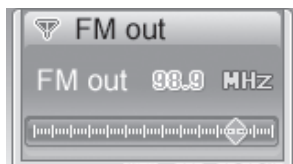
**Cuando haga uso de la función de transmisión desconecte los auriculares del reproductor y conecte el jack-antena de 3.5mm incluido con el equipo al conector para los auriculares (1).**

Para utilizar esta función proceda de la siguiente forma:

1. Encienda su receptor FM (radio, mini-cadena, radio-casette, radio-cd,...) y seleccione una frecuencia en la banda de 87.5-108MHz en la que no haya ninguna emisora de radio para conseguir una mejor calidad de sonido.
2. Desconecte los auriculares del reproductor y conecte el **jack-antena** de 3.5 mm al conector para los auriculares **(1)**. Este **jack-antena** está incluido en la caja.
3. Con el MP4 encendido y en modo reproducción de audio o vídeo, asegúrese de que el modo de ecualización del reproductor sea **“NORMAL”** (podrá verlo con un icono en la parte inferior izquierda de la pantalla). En caso de que tenga seleccionado otro modo de ecualización, deberá cambiarlo a **“NORMAL”** para que la transmisión FM se escuche correctamente. Para ello, deberá pulsar la tecla **MODE/FM OUT (2)** brevemente e ir pasando por los diferentes modos de ecualización hasta llegar al **“NORMAL”** (apartado 13.1 del manual).
4. Una vez en modo de reproducción y con el ecualizador en modo **“NORMAL”**, para activar la transmisión FM, mantenga pulsada la tecla **MODE/FM OUT (2)**

del reproductor MP4 durante al menos 2 segundos, hasta que le salga una pantalla para seleccionar la frecuencia deseada.

- 5 - Pulse las teclas - (3) y + (4) hasta seleccionar la misma frecuencia seleccionada previamente en el receptor FM. Cuando ambas coincidan ya podrá escuchar en su equipo receptor FM la señal de audio transmitida por el reproductor. Tenga en cuenta que la frecuencia deberá estar lo más 'limpia' posible para que el funcionamiento sea el correcto.
- 6 - Durante su reproducción en la parte superior de la pantalla podrá observar un icono que indica que se está transmitiendo en FM y la frecuencia utilizada para dicha transmisión.



Frecuencia de transmisión  
Señal



**NOTA:** las funciones durante la reproducción serán similares a las disponibles para la reproducción de archivos de audio normalmente, salvo el ajuste de volumen, que deberá hacerse con el equipo receptor de la señal. El volumen del reproductor durante la transmisión FM es fijo.

- 7 - Para desactivar la transmisión FM pulse de nuevo la tecla **MODE/FM OUT (2)** durante al menos 2 segundos y el símbolo asociado desaparecerá de la pantalla.

### ¡IMPORTANTE!

La ecualización del reproductor en modo transmisor FM deberá ser "NORMAL", y el volumen del reproductor será fijo durante la transmisión.

Tenga en cuenta que el botón **MODE/FM OUT (2)** sirve tanto para cambiar la ecualización (pulsación corta) como para activar/desactivar la transmisión FM (pulsación larga), por lo que deberá prestar especial atención para que el ecualizador esté en modo "NORMAL".

Podrá cambiar tanto el volumen como la ecualización deseada desde el equipo receptor FM. No se puede utilizar esta función si se está utilizando la función de **RADIO FM** en vez de reproducción de audio o vídeo.

## 15. Datos técnicos

Dimensiones:	70 x 41,5 x 14,2 mm
Peso:	44 g
Pantalla:	1.8" TFT, 260 K
Micrófono:	MIC integrado
Salida:	Salida auriculares (Jack 3'5 mm)
Rango Frecuencia FM:	87,5-108 Mhz
Batería:	Litio-polímero (Integrada)
Formatos de audio:	MP3, WMA, WAV
Formatos de vídeo:	SMV
Formatos de imagen:	JPG
Formatos de texto:	TXT
Sistemas operativos compatibles:	Windows 98, Windows 98SE, Windows Me, Windows 2000, Windows XP.
Puerto USB:	USB 2.0 high speed
Nivel de salida:	6mW + 6mW, 32Ohm
Condiciones de almacenamiento:	Humedad 20%-90% (40°C), -40°C-70°C
Condiciones de funcionamiento:	Humedad 20%-90% (40°C), -10°C-55°C
Autonomía reproduciendo MP3:	6 h, en modo ahorro (depende del volumen y el tipo de audio)
Autonomía reproduciendo MP3 contranmisión FM:	4 h, en modo ahorro (depende del volumen y el tipo de audio)
Autonomía reproduciendo vídeo:	3 h, en modo ahorro (depende del volumen y el tipo de audio)
Idiomas:	Español, Portugues, Inglés.

DECLARANTE:

Nombre o razón social:	TELECOM Y NOVATECNO S.A.
Dirección:	Parque Tecnológico de Álava C/ Leonardo Da Vinci, 14 (01510), Miñano (Álava)
Teléfono:	(+34) 945 297029
Fax:	(+34) 945 297028
Documento de identificación (CIF/NIF):	A-01042878

EQUIPO:

Fabricado por:	Reproductor de audio y vídeo MP4 con transmisor FM Telecom y Novatecno S.A.
En:	China
Marca:	SPC Internet
Modelo:	A200
Denominación comercial:	0363/0364

NORMAS APLICADAS:

RADIO:	EN 301 357-1 V1.3.1:2005 EN 301 357-2 V1.3.1:2005
EMC:	EN 301 489-9 V1.3.1:2002 EN 301 489-1 V1.5.1:2004
SEGURIDAD:	EN 50371:2002 EN 60065:2002

RESTRICCIONES DE USO:

Este equipo está destinado para su utilización en España. En algunos países podrían aplicarse restricciones de uso.


FUNCIONALIDADES:

Pantalla a color de 260000 colores, Reproducción de archivos MP3/WMA/WAV, Visualización de fotos, Función SMV (Reproducción de vídeos), Radio FM con 30 pre-sintonías, Grabación de la radio FM, Función de transmisión FM, Funciona como memoria de almacenamiento, Función de grabación de voz, Ecuador de música (Normal, Rock, Jazz, Clásico, Pop, Grave), Soporte de ID3 TAG (información en pantalla de título, artista y lyrics), bloqueo de teclado.

DIRECTIVAS APLICADAS:

RTTE: 1999/5/EC

Fecha: Miñano, 1 de Junio de 2007



D. José María Acha-Orbea  
Director General



## QUÉ HACER ANTE CUALQUIER DUDA

### • ¿POR QUÉ NO SE PUEDEN REPRODUCIR ALGUNOS MP3?

- El estándar MP3 sólo incluye: Las canciones en la capa 3 del MPEG1, capa 3 del MPEG2 y capa 3 del MPEG2.5. Si un archivo de audio MP3 no cumple dichos estándares no se reproducirá excepto que sea transformado por medio de un programa.

### • ACERCA DEL FORMATO WMA

- WMA (Windows Media Audio) es un formato de compresión de audio propiedad de Microsoft. El soporte de este formato se ha ampliado desde Windows Media Player incluido en los sistemas operativos Windows, y ahora se encuentra disponible en varias aplicaciones y reproductores portátiles. Este formato permite utilizar de forma opcional una infraestructura para proteger el Copyright conocida como DRM que dificulta el tráfico ilegal de música.

### • ¿POR QUÉ EL REPRODUCTOR FUNCIONA MÁS LENTO?

- Usar o borrar ficheros frecuentemente durante mucho tiempo, genera fragmentos tanto en la memoria Flash, como en el disco duro con lo que tendrá que desfragmentar la unidad desde su PC para recuperar la velocidad habitual.

### • ¿POR QUÉ NO SE ENCIENDE EL REPRODUCTOR CUANDO PULSO LA TECLA REPRODUCIR/PAUSAR (5)?

- Asegúrese de que la batería está cargada. De lo contrario, cárguela.
- Asegúrese de que el botón **BLOQUEO (12)** se encuentra desplazado hacia la izquierda.

### • ¿POR QUÉ NO OIGO NADA TRAS PULSAR EL BOTÓN REPRODUCIR/PAUSAR (5) DENTRO DE LAS OPCIONES MÚSICA O VOZ?

- Asegúrese de haber insertado correctamente los auriculares
- Asegúrese de que el volumen no está en su nivel mínimo.
- Asegúrese de que la batería no esté agotada.
- Compruebe que el fichero no está dañado. Intente copiar de nuevo los ficheros en el aparato.
- Asegúrese de que el botón **BLOQUEO (12)** se encuentra desplazado hacia la parte exterior del equipo.

- **EL REPRODUCTOR SE COMPORTA DE MANERA EXTRAÑA**

- Apague y vuelva a encender el reproductor.

- **EL ORDENADOR NO RECONOCE EL REPRODUCTOR MP3 O MUESTRA UN MENSAJE DE ERROR**

- Asegúrese de conectar el aparato a un ordenador con sistema operativo Windows XP/2000/ME actualizado.
- Si el sistema operativo en Windows 98 SE asegúrese de haber instalado el controlador que se encuentra en el CD que se suministra con este reproductor.
- Asegúrese de que el cable USB está bien conectado.

- **NO ES POSIBLE COPIAR FICHEROS EN EL APARATO UNA VEZ CONECTADO AL ORDENADOR**

- Asegúrese de haber conectado correctamente el aparato al puerto USB del ordenador y de que éste reconoce el aparato.
- Asegúrese de que el botón **BLOQUEO (12)** se encuentra desplazado hacia la parte exterior del equipo.
- Es posible incluir un máximo de 99 carpetas en el reproductor y un máximo de 99 archivos en cada carpeta. Asegúrese de no superar estos límites. Emplee subdirectorios para almacenar el contenido.

- **QUÉ HACER CUANDO EL REPRODUCTOR NO FUNCIONA NORMALMENTE**

- Cuando el reproductor se comporte de manera incorrecta, pulse el botón **RESET (13)**. La unidad se apagará. Vuelva a encenderla de la forma habitual.

- **NO SE ENCUENTRA NI SE ESCUCHA NINGUNA EMISORA DE RADIO FM**

- Asegúrese que el auricular está correctamente conectado.
- Asegúrese que en el lugar en el que se encuentra existen disponibles emisoras de Radio FM.

- **NO SE REPRODUCE UN ARCHIVO DE VÍDEO**

- Asegúrese de haber convertido el vídeo original a formato SMV con la herramienta de conversión de formatos incluida en el CD proporcionado con el aparato.