

# SPC internet

el ESPECIALISTA en  
utilizar lo que se baja de la red

12/2006-Ed.01

## REPRODUCTOR MP3/WMA/VÍDEO

*MANUAL DE USUARIO*

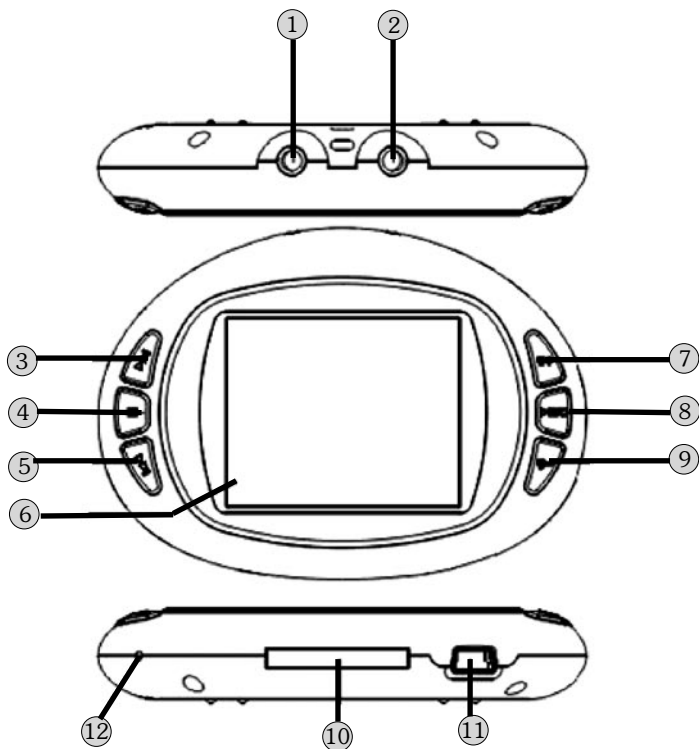


**Vea cómo instalarlo  
en 1 sólo minuto**

**Ref. 0360/0361/0365/0366**

For any doubt, English instructions in the web:  
[www.spctelecom.com](http://www.spctelecom.com) or call us to 902 36 74 92.





## Estructura del Manual

# ESTRUCTURA DEL MANUAL

## Guía básica

Pág. 68

- Cómo instalarlo en 1 sólo minuto
- Conexión al ordenador para la transferencia de información

## Y si tiene dos minutos más



Pág. 3

- Mejore el rendimiento del equipo

## Guía completa de instrucciones



Pág. 5

## Qué hacer ante cualquier duda

Pág. 66

## Servicio de atención al cliente



Pág. 67

## Anexo

- Listado SAT
- Condiciones de garantía



# Y SI TIENE 2 MINUTOS MÁS

## Mejore el rendimiento del equipo

### Estructura del menú:

MÚSICA	Reproducción de los archivos de sonido MP3/WMA/WAV de la memoria.
--------	---

VÍDEO	Reproducción de los archivos de vídeo AVI de la memoria.
-------	--

RADIO	Búsqueda, reproducción y memorización de las emisoras de radio FM.
-------	--

IMÁGENES	Visualización de las imágenes de la memoria.
----------	--

TEXTO	Visualización y lectura de archivos de texto (TXT) de la memoria.
-------	---

GRABAR	Grabación de voz.
--------	-------------------



CARPETAS	Acceso a las carpetas y archivos de la memoria.
----------	---

JUEGO	Juego de bloques.
-------	-------------------

CONFIGURACIONES	Música	Configuración de los diferentes parámetros de reproducción.
	Radio	Configuración de los diferentes parámetros de la radio.
	Grabar	Ajustes de los parámetros de grabación.
	Pantalla	Configuración de los parámetros de la pantalla y activación del modo ahorro.
	Sistema	Configuración del idioma, información del sistema, versión firmare y restauración a parámetros por defecto.
	Tiempos de apagado	Configuración de la función autoapagado de la unidad.

## Índice

---

<b>1. Localización de controles</b> .....	<b>8</b>
<b>2. Introducción</b> .....	<b>9</b>
2.1 Presentación.....	9
2.2 Características .....	10
2.3 Requisitos.....	12
2.4 Mantenimiento.....	12
2.5 Precauciones .....	12
<b>3. Instalación</b> .....	<b>15</b>
3.1 Carga de la batería .....	15
3.2 Conexión del Reproductor al PC .....	16
3.3 Desconexión del Reproductor del PC.....	18
<b>4. Funcionamiento del Reproductor</b> .....	<b>18</b>
4.1 Apagar o encender el reproductor .....	18
4.2 Resetear el reproductor .....	19
4.3 Bloqueo del teclado .....	19
4.4 Ajuste del volumen de reproducción.....	19
<b>5. Menú principal de navegación</b> .....	<b>21</b>
<b>6. Reproducción de audio</b> .....	<b>22</b>
6.1 Navegar en el menú Música y reproducir archivos de música .....	22
6.2 Pausar la reproducción de audio .....	24
6.3 Siguiente canción/canción anterior.....	24
6.4 Retroceso y avance de canción.....	25

6.5 Función repetición A-B.....	25
6.6 Ecuilizador de sonido .....	26
6.7 Archivos LYRICS .....	27
<b>7. Reproducción de vídeos.....</b>	<b>34</b>
7.1 Conversor de vídeo a formato AVI.....	34
7.2 Navegar en el menú VÍDEO y reproducir archivos de vídeo.....	36
7.3 Pausar la reproducción de vídeo .....	37
7.4 Siguiente vídeo/vídeo anterior.....	37
7.5 Retroceso y avance del vídeo.....	37
<b>8. Visualizador de fotos/imágenes.....</b>	<b>38</b>
8.1 Navegar en el menú IMAGEN y reproducir imágenes .....	38
8.2 Siguiente imagen/imagen anterior .....	39
<b>9. Menú texto .....</b>	<b>39</b>
9.1 Navegar en el menú TEXTO y reproducir archivos de texto .....	39
9.2 Guardar posición de lectura.....	41
9.3 Cargar una posición almacenada .....	42
<b>10. Navegar en el menú CARPETAS .....</b>	<b>42</b>
10.1 Borrar un archivo .....	43
<b>11. Radio FM.....</b>	<b>44</b>
11.1 Búsqueda manual .....	45
11.2 Búsqueda automática.....	45
11.3 Memorizar una emisora .....	46
11.4 Buscar una emisora presintonizada .....	47
11.5 Borrar una emisora .....	47
<b>12. Grabadora .....</b>	<b>48</b>
12.1 Grabar voz o sonidos.....	48
12.2 Grabar mientras se escucha una emisora determinada. ....	49

12.3 Reproducir un archivo grabado.....	50
<b>13. Vídeojuego .....</b>	<b>50</b>
<b>14. Configuraciones de música .....</b>	<b>51</b>
14.1 Modo repetición.....	51
14.2 Modo reproducción .....	52
14.3 Modo ecualización.....	52
14.4 Activación desactivación del altavoz .....	53
<b>15. Configuraciones de radio .....</b>	<b>54</b>
15.1 SW Estéreo .....	55
15.2 Región FM .....	55
<b>16. Configuraciones de grabación .....</b>	<b>56</b>
16.1 Calidad de grabación (Calidad REC) .....	56
16.2 Volumen de grabación .....	57
<b>17. Configuraciones de pantalla.....</b>	<b>58</b>
17.1 Configuración: tiempo luz de fondo y activación .....	58
17.2 Luminosidad .....	59
<b>18. Configuraciones del sistema.....</b>	<b>60</b>
18.1 Idioma.....	60
18.2 A cerca de.....	60
18.3 Configuración por defecto.....	61
18.4 Configuración del tiempo de apagado .....	61
<b>19. Dar formato a la memoria del reproductor.....</b>	<b>62</b>
<b>20. Datos técnicos .....</b>	<b>64</b>



# ***1. Localización de controles***

1. Conector de auriculares
2. Conector de auriculares
3. Retroceso
4. Acceso a menú
5. Avance
6. Pantalla
7. Aumento nivel volumen
8. Reproducción/pausa
9. Disminución nivel de volumen
10. Ranura del lector de tarjetas
11. Conector para el cable USB
12. Reset

## **2. Introducción**

Este manual describe las características y modo de funcionamiento del reproductor, así como de sus componentes.

Le proporciona también la información básica para instalar y conectar el reproductor a su PC.

En la caja se incluye lo siguiente:

- Reproductor
- Un juego de auriculares estéreo.
- Un juego de auriculares cómodos
- Cable USB para conectar el reproductor con el PC
- CD con software.
- Manual de instrucciones.

---

### **2.1 Presentación**

---

Este reproductor ha sido diseñado para proporcionar una alta calidad de sonido reproduciendo grabaciones en formato MP3/WMA que podrá escuchar mediante auriculares o el altavoz que viene integrado en su reproductor.

El reproductor también permite reproducir Vídeos en formato AVI y fotos en formato JPG gracias a la pantalla a color LCD-TFT de 65000 colores y 2 pulgadas. También podrá escuchar la Radio FM, grabar voz o sonidos a través de su función grabación mediante el micrófono que tiene incorporado

## 2.2 Características

---

- Reproducción de música digital MP3 y WMA
- Reproducción de vídeos (formato AVI)
- Pantalla LCD-TFT a color de 65000 colores y tamaño de 2”
- Visualización de imágenes JPEG a 65000 colores
- Compatible con Win XP/ME y Windows 2000 con Win 2000 Service pack.
- Ranura de tarjeta de memoria (SD/MMC)
- Altavoz integrado.
- Memoria Flash integrada
- Radio FM con 20 presintonías
- 6 Idiomas seleccionables: Español, Portugués, Inglés, Euskera, Catalá y Galego.
- Grabación digital de voz de alta calidad
- Grabación de la radio
- Ebook (visualización de archivos de texto)
- Gestión del contenido por carpetas.
- Micrófono integrado.
- Funciona como memoria de almacenamiento
- ID3 TAG (visualización en pantalla del título de la canción y nombre del artista)

- Lyrics (Muestra las letras de las canciones editándolas de antemano)
- Batería de Litio-ion integrada
- Autonomía de la batería de hasta 7 horas de reproducción de archivos MP3 (Salvapantallas activado)
- Tiempo de música MP3 que almacena:
  - Hasta 16 h (1Gb)
  - Hasta 32 h (2Gb)
- 7 ecualizadores de música predeterminados (Normal, 3D, Rock, Pop, Clásico, Grave, Jazz)
- Ecualización configurable (modo usuario)
- 7 modos de reproducción: Una vez, Repetir uno, Carpeta 1, Repetir carpeta, Todo una vez, Repetir todo, Introducción
- Bloqueo de teclado
- Repetición A-B.
- Juego de bloques
- Interfaz USB 2.0
- Dimensiones (largoxanchoxalto): 85 mm x 15 mm x 60 mm
- Peso:54 g
- Condiciones de uso: -5/40°C

---

## **2.3 Requisitos**

---

Para poder copiar canciones, vídeos, fotos, etc. es necesario que el reproductor se conecte a un ordenador con los siguientes requisitos mínimos:

- 1) Sistema Operativo: Windows 2000/XP/ME.
- 2) Procesador Pentium II 166MHz o superior.
- 3) 128MB de RAM o superior.
- 4) Puerto USB disponible.

---

## **2.4 Mantenimiento**

---

- Utilice un trapo húmedo para limpiar el reproductor. No utilice bencina, alcohol o disolventes químicos. No utilice productos abrasivos, ni productos en aerosol.
- Mantenga la unidad libre de polvo, altas temperaturas y vibraciones. No lo exponga a la luz directa solar.

---

## **2.5 Precauciones**

---

- No exponga el reproductor a altas temperaturas.
- Por favor lea las instrucciones de uso antes de utilizar el aparato.
- No ponga el reproductor en contacto con el agua.
- No abra el reproductor ya que se podría deteriorar y anularía el periodo de garantía. Póngase en contacto con el Servicio Técnico Autorizado.
- Si la unidad no se usa durante un periodo largo de tiempo, apague el aparato.

- No sitúe el reproductor en lugares extremadamente calientes, fríos, sucios o húmedos.

## ***Reciclaje medioambiental***

### No tire nunca el aparato con los desechos domésticos

Pida información a su Ayuntamiento sobre las posibilidades de una correcta eliminación que no arruine el medio ambiente. La caja de cartón, el plástico contenido en el embalaje y las piezas que forman el reproductor se pueden reciclar de acuerdo con las normas vigentes en España en materia de reciclaje.

### Respete siempre las normas vigentes en la materia

Los transgresores están sujetos a las sanciones y a las medidas que establece la ley.



El símbolo del contenedor con la cruz, que se encuentra en el aparato, significa que cuando el equipo haya llegado al final de su vida útil, deberá ser llevado a los centros de recogida previstos, y que su tratamiento debe estar separado del de los residuos urbanos.

## **¡PRECAUCIÓN!:**

**Volumen del auricular:** Usar los auriculares a un volumen elevado puede causar una pérdida de audición permanente. Si se habitúa a un volumen de sonido más alto, podrá resultarle aparentemente normal, pero podrá dañar su capacidad de audición. Ajuste el volumen de su reproductor a un nivel adecuado. Si ojera un pitido, reduzca el volumen o deje de utilizar los auriculares.

**Actividades:** Se recomienda no hacer uso del reproductor mientras tenga que realizar actividades que requieran de su atención auditiva ya que el reproductor le aísla de los ruidos externos.

**Temperatura:** No utilice su reproductor en lugares que tengan una temperatura fuera de este rango 0-40°. No deje su reproductor expuesto a la luz solar directa, algún componente del reproductor podría dañarse.

**Lugares húmedos :** No utilice el reproductor cerca del agua o de lugares con humedad, podría ocasionar descargas o daños.

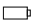
**Conectores y puertos:** No intente reiteradamente enchufar un conector en un puerto si la conexión entre el conector y el puerto no es inmediata, ya que seguramente no se correspondan. Cerciórese de que el conector se corresponde con el puerto en su forma y que lo ha colocado en la posición correcta.

## 3. Instalación


### 3.1 Carga de la batería

El Reproductor multimedia, dispone de batería interna. Antes de comenzar a usarlo necesitará cargarlo. No importa si lo pone a cargar encendido o apagado, una vez conectado, comenzará el proceso de carga.

Además cargue las baterías cuando:

- El icono de batería vacía aparezca en la pantalla .
- Las teclas no se activen.
- El reproductor no funcione correctamente en circunstancias normales.

#### 1. Carga de la batería del MP3 conectándolo al ordenador.

- Con el Reproductor MP3 se suministra un Cable USB. Con el ordenador encendido, conecte un extremo del cable en el conector USB de su PC y el otro extremo en el conector del MP3 (11).
- El controlador se cargará automáticamente siempre y cuando se esté utilizando un sistema operativo Windows 2000/XP/ME.
- La batería empezará a cargarse. Cargue la batería durante 4 horas para asegurar un máximo tiempo de uso y así alargar la vida de ésta.
- Cuando la batería este completamente cargada, la pantalla mostrará el siguiente icono .

#### 2. Carga de la batería del MP3 con el adaptador eléctrico.



- Con el reproductor MP3 se suministra un adaptador ACDC. Conecte el cable USB en el adaptador ACDC y en el conector del MP3 (11). A continuación conecte el adaptador al enchufe de 220V de su hogar.
- La batería empezará a cargarse. Cargue las baterías durante 4 horas para asegurar un máximo tiempo de uso y así alargar la vida de ésta.
- Cuando cargue el reproductor con el adaptador, éste se encenderá y le permitirá que siga utilizando el dispositivo si lo desea.

**Nota:**

**Si se realizan cargas incorrectas de la batería del reproductor, puede provocar posteriormente un mal funcionamiento de ésta. Utilice solamente el adaptador de corriente suministrado con este reproductor.**

Información obligatoria según normativas para equipos que utilizan batería de litio.

**Precaución:** En caso de excesivo calentamiento o inundación, existe riesgo de explosión.

---

## ***3.2 Conexión del reproductor del PC***

---

El ordenador reconocerá el dispositivo automáticamente.

Quando el ordenador haya detectado el reproductor, este actuará como un disco portátil. Por lo tanto, la transferencia de archivos se realizará de la misma manera que con cualquier otro dispositivo de almacenamiento.



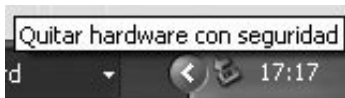
## **Nota:**

No desconecte el reproductor durante el proceso de copia o borrado de datos ya que podría causar un mal funcionamiento de la unidad y dañar el Software.

### ***3.3 Desconexión del reproductor del PC***

Es recomendable realizar los siguientes pasos para evitar conflictos en el PC y en el reproductor cuando se desconectan

- En el PC, haga doble “click” sobre el pequeño icono que se muestra en la parte inferior izquierda de su pantalla.



- Se abrirá una nueva ventana, haga “click” en la opción DETENER.
- Haga “click” en ACEPTAR. El ordenador le confirmará que ya puede desconectar el reproductor del puerto USB.

## ***4. Funcionamiento del reproductor***

### ***4.1 Apagar o encender el reproductor***

Para encender el reproductor, pulse la tecla ►||/■ (8) durante 2-3 segundos. La pantalla se encenderá y se situará directamente en el menú principal.

Para apagar el reproductor, mantenga pulsada la tecla ►||/■ (8) durante 2-3 segundos. La pantalla se apagará.

**Nota:**

No es posible apagar el equipo durante la carga del reproductor.

---

## ***4.2 Resetear el reproductor***

---

Quando el reproductor se comporte de manera incorrecta, mantenga pulsada la tecla **▶||/■ (8)** para apagar el reproductor y vuelva a encenderlo manteniendo pulsada la tecla **▶||/■** de nuevo. Si no es posible apagar el reproductor porque se encuentra en un estado de bloqueo, presione el interruptor que se encuentra dentro del orificio **(12)** mediante un objeto fino para resetear la unidad. Para volver a encenderla mantenga pulsada la tecla **▶||/■**. Cuando se inicie se habrá recuperado la configuración por defecto del equipo.

---

## ***4.3 Bloqueo del teclado***

---

Para bloquear el teclado mantenga pulsadas las teclas **M (4)** y **▶||/■ (8)**. Un dibujo de un candado cerrado aparecerá en la pantalla del reproductor indicándole que el teclado está bloqueado.

Para desbloquear el teclado vuelva a mantener pulsadas las teclas **M (4)** y **▶||/■ (8)**. Un dibujo de un candado abierto aparecerá en la pantalla.

---

## ***4.4 Ajuste del volumen de reproducción***

---

Mientras está reproduciendo un archivo de audio, un archivo de vídeo o la radio FM pulse la tecla **V- (9)**, para disminuir el volumen de reproducción hasta alcanzar el valor mínimo 00 (sin sonido) o la tecla **V+ (7)**, para aumentarlo hasta su valor máximo (40). El volumen se mostrará en todo momento en la parte derecha de la pantalla mediante una barra indicativa.

**Nota:**

Usar los auriculares a un volumen elevado puede causar una pérdida de audición permanente. Si se habitúa a un volumen de sonido más alto, podrá resultarle aparentemente normal, pero podrá dañar su capacidad de audición. Ajuste el volumen de su reproductor a un nivel adecuado. Si oyera un pitido, reduzca el volumen o deje de utilizar el reproductor.

## 5. Menú principal de navegación

Cuando el reproductor se enciende se accede al menú principal de navegación. El menú principal de navegación permite acceder a las siguientes funciones del reproductor:

01. MÚSICA
02. VÍDEO
03. RADIO FM
04. IMÁGENES
07. TEXTO
08. GRABAR
09. CARPETAS
10. JUEGO
11. CONFIGURACIONES

Para ello, pulse las teclas **▶▶ / ◀◀ (5 / 3)** para avanzar en sentido horizontal o las teclas **V+ / V- (7 / 9)** para hacerlo en sentido vertical hasta seleccionar la opción deseada.

A continuación pulse la tecla **▶▶ / ◼ (8)** para confirmar la selección. En el caso de haber seleccionado las opciones MÚSICA, VÍDEO, IMÁGENES o TEXTO inmediatamente se mostrará un explorador de archivos a través del cuál podrá seleccionar el archivo que desee reproducir. En el caso de haber seleccionado las opciones RADIO, GRABAR, CARPETAS, JUEGO o CONFIGURACIONES inmediatamente se mostrará la pantalla principal de las mismas para su utilización.

Para regresar al menú principal desde una de las opciones principales pulse la tecla **▶▶ (3)** tantas veces como sea necesario o mantenga pulsada la tecla **M (4)**.

## 6. Reproducción de audio

Esta unidad puede reproducir archivos MP3, y WMA. Para ello copie los archivos en la unidad correspondiente al reproductor.

Puede copiar los archivos directamente en la unidad o crear una carpeta con los archivos deseados.

### 6.1 Navegar en el menú **MÚSICA** y reproducir archivos de música

Este reproductor sólo reproduce los archivos de audio con formato: MP3, WMA.

Para reproducir los archivos de audio almacenados en la unidad proceda de la siguiente forma:

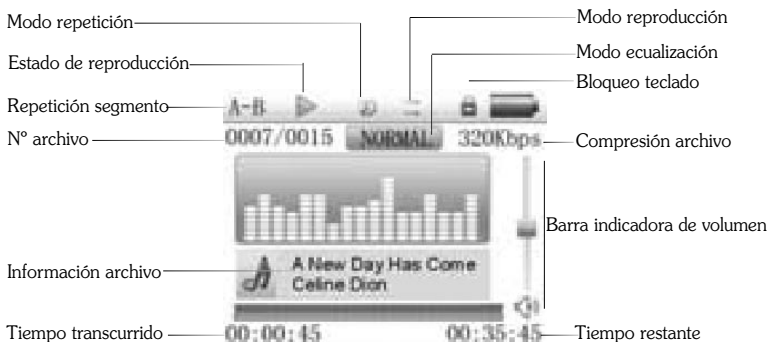
- Desde el menú principal (si no se encuentra en el menú principal, mantenga pulsada la tecla **M** para acceder a él) pulse las teclas **▶▶ / ◀◀ (5 / 3)** para avanzar en sentido horizontal o las teclas **V+ / V-** (7/9) para hacerlo en sentido vertical hasta seleccionar la opción Música.
- A continuación pulse la tecla **▶|| / ■ (8)** para confirmar la selección.
- Para comenzar a escuchar la música que tienen almacenada, simplemente pulse la tecla **▶|| / ■ (8)**.
- Si desea, sin embargo, seleccionar un archivo de una carpeta determinada pulse la tecla **M** para acceder al explorador de directorios.
- Mediante las teclas **V+ / V-** (7 y 9) muévase arriba y abajo hasta seleccionar la carpeta o archivo deseado.

- Si el elemento que ha seleccionado es un archivo, pulse directamente la tecla ►|| / ■ (8) para empezar a reproducirlo .
- Si el elemento seleccionado es una carpeta, pulse la tecla ►|| / ■ (8) para ver su contenido, y así sucesivamente hasta seleccionar el archivo que desee reproducir. A continuación pulse la tecla ►|| / ■ (8) para empezar con su reproducción.
- Si desea salir de la carpeta actual y retroceder a la carpeta anterior, pulse la tecla ◀◀ (3).
- Para regresar al menú principal desde la pantalla de reproducción de Música, mantenga pulsada la tecla **M**.

### Nota:

Si accede al explorador desde el menú de Música, sólo se mostrarán los archivos de audio.

Al reproducir un archivo de música la pantalla que le aparecerá es la siguiente:





## Nota:

La información individual mostrada “Título, cantante, ...” dependerá de cada archivo.

---

## ***6.2 Pausar la reproducción de audio***

---

Mientras está reproduciendo, pulse la tecla ►||/■ (8) para detener la reproducción. Si vuelve a pulsarla, esta reanuda en la misma posición que se detuvo.

Si desea parar la reproducción y utilizar otras funciones del reproductor, pulse la tecla ►||/■ (8) y a continuación mantenga pulsada la tecla **M** para acceder al menú inicial.

También podrá utilizar otras funcionalidades del reproductor como por ejemplo, el videojuego “Puzzle” mientras escucha archivos de audio, también podrá configurar opciones de reproducción, repetición, ecualización etc...mientras escucha música para ello:

- Mientras escucha música o archivos de audio, mantenga pulsada la tecla **M** para acceder al menú inicial. Aunque ya no se encuentre en el menú de reproducción de música, seguirá escuchando sus archivos de audio y podrá continuar con otras tareas.

---

## ***6.3 Siguiente canción/canción anterior***

---

Pulse la tecla ►► (5) para pasar a la siguiente canción o la tecla ◀◀ (3) para volver a la canción anterior.

---

## **6.4 Retroceso y avance de canción**

---

Para avanzar o retroceder un periodo de tiempo dentro de una canción, siga los siguientes pasos mientras la canción se está reproduciendo:

- Mantenga pulsada las teclas para avanzar ►► (5) y ◀◀ (3) para retroceder la canción rápidamente.
- Cuando desee continuar con la reproducción a velocidad normal, sólo tendrá que dejar de pulsar la tecla de avance o retroceso rápido.

---

## **6.5 Función repetición A-B**

---

Esta función le permitirá reproducir una sección de un archivo MP3, WMA, WAV repetidamente. Para ello, realice lo siguiente:

- Mientras este reproduciendo la canción o archivo de audio, mantenga pulsada la tecla **V+** (7), cuando quiera marcar el punto de comienzo del segmento que desea que se repita.
- Aparecerá **A-** en la pantalla. Cuando desee marcar el final del segmento que desea que se repita vuelva a pulsar la tecla **V+** (7). Aparecerá **A-B** en la pantalla y el segmento de la canción seleccionado comenzará a repetirse constantemente.
- Para detener la repetición del segmento, simplemente pulse una vez más la tecla **V+** (7) y seguirá escuchando la canción normalmente.

## 6.6 Ecuador de sonido

Para seleccionar el tipo de ecualización que desea siga los siguientes pasos.

### A) MANUAL:

- Si desea ajustar la ecualización manualmente acceda al menú principal manteniendo pulsada la tecla **M**.
- Seleccione la opción **Configuraciones** moviéndose mediante las teclas **▶▶ / ◀◀** (5 y 3) para avanzar en sentido horizontal o las teclas **V+ / V-** (7 y 9) para hacerlo en sentido vertical. Pulse la tecla **▶▶ / ◻** (8) para confirmar.
- Pulse la tecla (8) para acceder al menú de configuraciones de música. Seleccione la opción **Config eq usuario** moviéndose con las teclas **V+ / V-** (7 y 9) y pulse **▶▶ / ◻** (8) para confirmar.
- Ajuste los niveles de ecualización según le convenga. Para pasar de una barra indicadora a otra pulse las teclas **▶▶ / ◀◀** (5 y 3) y para aumentar o disminuir el nivel de ecualización use las teclas **V+ / V-** (7 y 9).
- Cuando tenga los niveles ajustados a su gusto, pulse las teclas **▶▶ / ◀◀** (5 y 3) hasta seleccionar **Si** para guardar la configuración deseada y pulse la tecla **▶▶ / ◻** (8) para confirmar.
- Acceda al menú principal manteniendo pulsada la tecla **M**.
- Seleccione la opción **Configuraciones** moviéndose mediante las teclas **▶▶ / ◀◀** (5 y 3) para avanzar en sentido horizontal o las teclas **V+ / V-** (7 y 9) para hacerlo en sentido vertical. Pulse la tecla **▶▶ / ◻** (8) para confirmar.
- Pulse la tecla **▶▶ / ◻** (8) para acceder al menú de configuraciones de música. Seleccione la opción **Selección EQ** y pulse **OK** para confirmar.

- Mediante las teclas **V+ / V-** (7 y 9) seleccione el modo de ecualización **Eq usuario** y pulse **▶|| / ■** (8) para confirmar.
- Mantenga pulsada la tecla **M** para volver al menú principal.

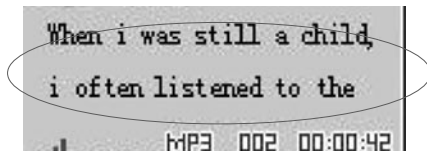
## B) ECUALIZACIONES PREDETERMINADAS:

Puede seleccionar una ecualización predeterminada de entre las 7 opciones disponibles: Normal, 3D, Rock, Pop, Clásico, Grave, Jazz. Para ello:

- Acceda al menú principal manteniendo pulsada la tecla **M**.
- Seleccione la opción **Configuraciones** moviéndose mediante las teclas **▶▶ / ◀◀** (5 y 3) para avanzar en sentido horizontal o las teclas **V+ / V-** (7 y 9) para hacerlo en sentido vertical. Pulse la tecla **▶|| / ■** (8) para confirmar.
- Pulse la tecla **▶|| / ■** (8) para acceder al menú de configuraciones de música. Seleccione la opción **Selección EQ** y pulse **OK** para confirmar.
- Mediante las teclas **▶|| / ■** (8) seleccione el modo de ecualización deseado y pulse **▶|| / ■** (8) para confirmar.
- Mantenga pulsada la tecla **M** para volver al menú principal.

## 6.7 Archivos LYRICS

Los LYRICS son archivos especiales de texto que contienen las letras de las canciones, podrá verlas durante su reproducción en el espacio destinado para ello en la pantalla.



Para ello, es necesario guardar en el reproductor el archivo de música MP3 y su correspondiente archivo Lyrics. Cuando en el equipo reproduzca la canción se mostrará la letra de ésta automáticamente y al mismo tiempo que la canción. No obstante puede hacer que la letra desaparezca de la pantalla manteniendo pulsada la tecla **V-** (9). Si quiere que la letra vuelva a aparecer en la pantalla vuelva a mantener pulsada la tecla **V-** (9).

Cuando guarde el archivo de música MP3 y el Lyric, los dos tendrán que tener el mismo nombre para que a la hora de reproducirlos, puedan ser asociados automáticamente.

**Nota:**

Es posible que los textos de las canciones demasiado largos no se vean completamente en pantalla.

Existen numerosos programas, tanto gratuitos como de pago, que permiten crear archivos Lyrics.

**Nota:**

El proceso para crear archivos Lyrics con los diferentes programas es similar en todos ellos. A continuación se incluye un ejemplo de utilización de uno de ellos.

Uno de ellos es Winamp, disponible de forma gratuita en Internet. Para crear archivos de Lyrics mediante Winamp es necesario instalar también el plugin para Winamp LRC Editor 4.0, también disponible de forma gratuita en Internet. Este plugin permite al programa presentar en otra ventana la letra de las canciones MP3 que Winamp esté reproduciendo.

Para editar archivos Lyrics mediante Winamp y el plugin LRC Editor 4.0 proceda de la siguiente forma:

- Descargue Winamp desde Internet e instálelo en su ordenador.

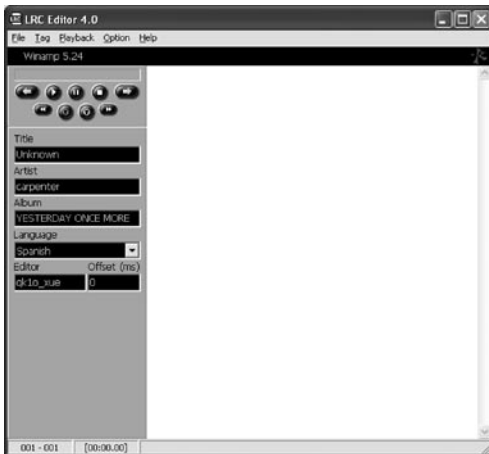


- Descargue el plugin LRC Editor 4.0 desde Internet e instálelo en su ordenador.

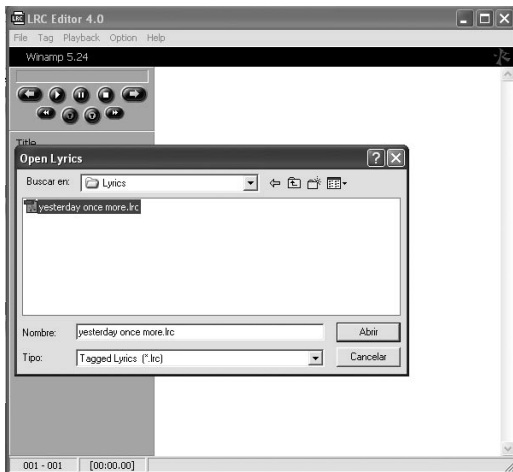



### LRC Editor 4.Ink

- Abra el archivo MP3 para el que quiere crear el fichero Lyrics con Winamp.
- Abra el editor de Lyrics LRC Editor 4.0. Se mostrará la siguiente ventana.




En la parte derecha se encuentra un espacio en blanco. Introduzca la letra de la canción en dicho espacio. Para ello, es posible teclear directamente el texto o abrir un fichero que contenga la misma mediante la opción **Open** del menú **File**.



- Una vez introducida la letra será necesario sincronizarla con el archivo MP3 de audio. Para ello, es necesario introducir marcas de tiempo en el texto sincronizadas con instantes de tiempo del archivo MP3. Normalmente, una marca de tiempo vendrá asociada con una nueva línea de texto. Para ello, en primer lugar, coloque el cursor en la primera línea de texto.
- Posteriormente pulse la tecla de iniciar reproducción  de LRC Editor 4.0. De esta forma se inicia la reproducción del archivo de audio mediante Winamp.




- A continuación, cada vez que desee introducir una marca de tiempo pulse el botón  situado a la derecha de los dos. Cada vez que pulse este botón al comienzo de la línea de texto se añadirá una marca de tiempo con la forma [MM:SS:DD] (minutos: segundos: décimas de segundo) y automáticamente el cursor se posicionará en la línea siguiente para añadir una nueva marca de tiempo.





Por ejemplo, en este caso vemos que [00:02:68] aparece antes de “When I was young”, ello significa que el programa resaltará la segunda línea a los 2 segundos y 68 décimas de la canción. La marca [00:06:15] antecede a la línea siguiente, por lo cual la segunda línea será resaltada en el segundo 6 y 15 décimas, y así sucesivamente.

Es posible borrar marcas de tiempo si se produce algún error. Para ello pulse el botón  situado a la izquierda de los dos.

### **Nota:**

En pantalla se pueden mostrar hasta 20 caracteres por línea de pantalla (tres líneas) simultáneamente. Si la línea de texto asociada a una marca de tiempo es más larga su contenido irá colocándose paulatinamente en las tres líneas de la pantalla. No obstante se recomienda emplear líneas de texto cortas.

Los archivos Lyrics no pueden exceder de 1000 bytes, o los caracteres en exceso no podrán ser mostrados.

Deben introducirse marcas de tiempo hasta el final de la canción.

- Si lo desea, es posible introducir en la parte izquierda de la ventana de LRC Editor 4.0 la siguiente información sobre el fichero de audio MP3: nombre del autor, título del archivo y nombre del álbum. Si lo desea puede dejar estos campos en blanco.

### **Nota:**

No utilice los siguientes caracteres en los campos anteriores: \ / : \* ? “ < > | [ ]

- A continuación, guarde al archivo eligiendo en el menú **File** la opción **Save As...**

### **Nota:**

El nombre del archivo de Lyrics creado debe ser exactamente igual al nombre del archivo de audio MP3 asociado.



- Por último para poder visualizar en el reproductor MP3 el contenido del archivo lyrics creado durante la reproducción del archivo de audio MP3 asociado guarde ambos archivos, lyrics (.Lrc) y mp3 en el mismo directorio del aparato.

## **7. Reproducción de vídeos**

Esta unidad puede reproducir archivos de vídeo en formato AVI. Para ello, anteriormente se han tenido que grabar los archivos en la memoria del reproductor con dicho formato.

### **7.1 Conversor de vídeo a formato AVI**

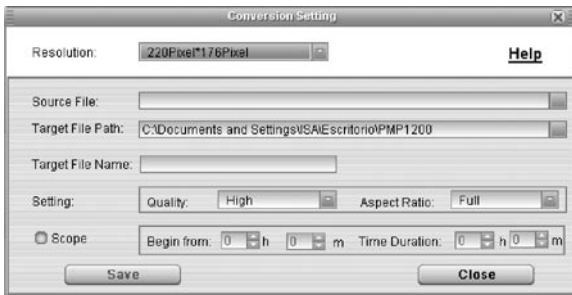
En el CD que se suministra junto al reproductor se incluye un conversor de vídeo que transformará vídeos en formato Avi, MpG, Mpeg, Rm, Rm vb, WMV, dat, vob... al formato AVI que podrá visualizar en su reproductor.

Para convertir un fichero de vídeo a formato AVI mediante el software conversor proceda de la siguiente forma:

#### **Nota:**

Posiblemente haya vídeos que no podrán ser convertidos por medio de este programa. Ello depende del código interno con el que se haya constituido el vídeo original. Intente convertir otros formatos de vídeo.

- Ejecute el archivo AVIConverter Setup para instalar el programa convertidor de formatos.
- Siga las instrucciones para instalar el programa.
- Una vez instalado el programa, ejecútelo.
- Para añadir el vídeo que desea convertir haga “click” en la opción “Add”.
- Aparecerá la siguiente pantalla en su PC.



- Haga “click” en la pestaña “Source file” para buscar el archivo que desea convertir.
- Una vez añadido el archivo, haga “click” en la pestaña “Target file Path” para seleccionar la carpeta destino donde quedará guardado el archivo convertido.
- Desde esta ventana podrá seleccionar también la calidad deseada para el archivo a convertir , incluso podrá seleccionar el intervalo de tiempo que desea convertir mediante la opción “Scope”, marcando la hora y los minutos de comienzo en el campo “Begin from” y la hora y los minutos de fin en el campo “Time Duration”.
- También puede cambiar el nombre para el archivo final en el campo “Target file name”.
- Una vez haya finalizado, haga “click” en la opción “Save”. La ventana se cerrará.
- Haga “click” en la opción “Convert now” para que el programa comience a convertir el vídeo a formato AVI.
- Cuando el archivo esté convertido, en la columna “Progress” aparecerá 100%.
- Diríjase a la carpeta destino seleccionada anteriormente. Encontrará el archivo convertido a formato AVI.

## 7.2 Navegar en el menú **VÍDEO** y reproducir archivos de vídeo

Este reproductor sólo reproduce los archivos de vídeo con formato AVI con resolución de 220x176 pixel. Para reproducir los archivos de vídeo almacenados en la unidad proceda de la siguiente forma:

- Desde el menú principal (si no se encuentra en el menú principal, mantenga pulsada la tecla **M** para acceder a él) pulse las teclas **▶▶ / ◀◀** (**5** y **3**) para avanzar en sentido horizontal o las teclas **V+ / V-** (**7** y **9**) para hacerlo en sentido vertical hasta seleccionar la opción **Vídeo**.
- A continuación pulse la tecla **▶▶ / ■** (**8**) para confirmar la selección. Entrará en el explorador de archivos y carpetas de su reproductor.
- Mediante las teclas **V+ / V-** (**7** y **9**) muévase arriba y abajo hasta seleccionar la carpeta o archivo deseado.
- Si el elemento que ha seleccionado es un archivo, pulse directamente la tecla **▶▶ / ■** (**8**) para empezar a reproducirlo .
- Si el elemento seleccionado es una carpeta, pulse la tecla **▶▶ / ■** (**8**) para ver su contenido, y así sucesivamente hasta encontrar el archivo que desee reproducir. A continuación pulse la tecla **▶▶ / ■** (**8**) para empezar a reproducirlo.
- Si desea salir de la carpeta actual y retroceder a la carpeta anterior, pulse la tecla **◀◀** (**3**).
- Para regresar al menú principal desde la pantalla de reproducción de Vídeo, mantenga pulsada la tecla **M**.

### **Nota:**

Si accede al explorador desde el menú Vídeo, sólo se mostrarán los archivos de vídeo.

---

## ***7.3 Pausar la reproducción del vídeo***

---

Mientras está reproduciendo un vídeo, pulse la tecla ►||/■ (8) para detener la reproducción. Si vuelve a pulsarla, esta reanudará en la misma posición que se detuvo.

---

## ***7.4 Siguiente vídeo/vídeo anterior***

---

Durante la reproducción pulse la tecla ►▶ (5) para pasar al siguiente vídeo o la tecla ◀◀ (3) para volver al vídeo anterior.

---

## ***7.5 Retroceso y avance del vídeo***

---

Para avanzar o retroceder un periodo de tiempo dentro de un vídeo, siga los siguientes pasos mientras se está reproduciendo:

- Mantenga pulsada la tecla ►▶ (5), el vídeo avanzará o la tecla ◀◀ (3) el vídeo retrocederá rápidamente.
- Cuando desee continuar con la reproducción, sólo tendrá que dejar de pulsar la tecla de avance o retroceso rápido.

## 8. Visualizador de fotos/imágenes

El reproductor ofrece una función para visualizar imágenes y fotos en formato JPG con una resolución máxima de 3520x2618 píxeles. Para ello antes debe copiar las fotos o imágenes en este formato en su reproductor.

### 8.1 Navegar en el menú IMAGEN y reproducir imágenes

Este reproductor sólo reproduce archivos de imagen JPG.

Para reproducir los archivos de imagen almacenados en la unidad proceda de la siguiente forma:

- Desde el menú principal (si no se encuentra en el menú principal, mantenga pulsada la tecla **M** para acceder a él) pulse las teclas **▶▶/◀◀** (5 y 3) para avanzar en sentido horizontal o las teclas **V+/V-** (7/9) para hacerlo en sentido vertical hasta seleccionar la opción **Imágenes**.
- A continuación pulse la tecla **▶▶/■** (8) para confirmar la selección. Entrará en el explorador de archivos y carpetas de su reproductor.
- Mediante las teclas **V+/V-** (7 y 9) muévase arriba y abajo hasta seleccionar la carpeta o archivo deseado.
- Si el elemento que ha seleccionado es un archivo, pulse directamente la tecla **▶▶/■** (8) para empezar a reproducirlo.
- Si el elemento seleccionado es una carpeta, pulse la tecla **▶▶/■** (8) para ver su contenido, y así sucesivamente hasta encontrar el archivo que desee reproducir. A continuación pulse la tecla **▶▶/■** (8) para empezar a reproducirlo.

- Si desea salir de la carpeta actual y retroceder a la carpeta anterior, pulse la tecla **◀◀(3)**.
- Para regresar al menú principal desde la pantalla de reproducción de Imagen, mantenga pulsada la tecla **M**.

**Nota:**

Si accede al explorador desde el menú de Imagen, sólo se mostrarán los archivos de imagen que tenga almacenados en su reproductor.

---

## ***8.2 Siguiete imagen/imagen anterior***

---

Durante la reproducción pulse la tecla **▶▶ (5)** para pasar a la siguiente imagen o la tecla **◀◀ (3)** para volver a la anterior.

## ***9. Menú Texto***

---

### ***9.1 Navegar en el menú texto y reproducir archivos de texto***

---

Este reproductor sólo reproduce archivos de texto en formato TXT.

Para reproducir los archivos de texto almacenados en la unidad proceda de la siguiente forma:

- Desde el menú principal (si no se encuentra en el menú principal, mantenga pulsada la tecla **M** para acceder a él) pulse las teclas **▶▶/◀◀ (5/3)** para avanzar en sentido horizontal o las teclas **V+/V- (7/9)** para hacerlo en sentido vertical hasta seleccionar la opción **Texto**.



- A continuación pulse la tecla ►||/■ (8) para confirmar la selección. Entrará en el explorador de archivos y carpetas de su reproductor.
- Mediante las teclas V+/V- (7 y 9) muévase arriba y abajo hasta seleccionar la carpeta o archivo deseado.
- Recuerde que si desea salir de la carpeta actual y retroceder a la carpeta anterior, debe pulsar la tecla ◀◀(3) .
- Si el elemento que ha seleccionado es un archivo, pulse directamente la tecla ►||/■ (8) para empezar a reproducirlo .
- Si el elemento seleccionado es una carpeta, pulse la tecla ►||/■ (8) para ver su contenido, y así sucesivamente hasta encontrar el archivo que desee reproducir. A continuación pulse la tecla ►||/■ (8) para empezar a reproducirlo.
- Si desea pasar a la siguiente hoja pulse la tecla ▶▶ (5) , para retroceder a la hoja anterior pulse la tecla ◀◀(3) .
- Si lo prefiere, también puede avanzar o retroceder de línea en línea, para ello pulse la tecla V- (9) para avanzar una línea, o la tecla V+ (7) para retroceder una línea.
- Para regresar al menú principal desde la pantalla de reproducción de Texto, mantenga pulsada la tecla M.

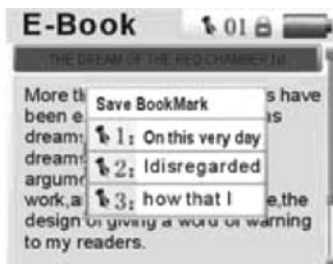
### **Nota:**

Si accede al explorador desde el menú de Texto, sólo se mostrarán los archivos de texto que tenga almacenados en su reproductor.

## 9.2 Guardar una posición de lectura

Para archivos de texto largos es posible que desee recordar la posición en la que se quedó la última vez que estuvo leyendo un libro o un texto largo. Para ello, realice lo siguiente:

- Una vez se encuentre situado en la posición que desea guardar, pulse la tecla **▶||/■ (8)**. Se visualizará la siguiente pantalla:



- Mediante las teclas **V+/V-** (7/9) muévase arriba y abajo hasta seleccionar la posición de memoria que desee (tiene tres posiciones disponibles, si están todas las posiciones ocupadas puede almacenar su nueva posición en una ya utilizada pero se perderá la posición antigua).
- Pulse la tecla **M** para confirmar.

La posición del libro o texto habrá quedado almacenada en la memoria seleccionada.

- Para regresar al menú principal desde la pantalla de reproducción de Texto, mantenga pulsada la tecla **M**.

## 9.3 Cargar una posición almacenada

Si desea retomar la lectura donde lo dejó, realice lo siguiente:

- Mantenga pulsada la tecla **V+** (7). Visualizará en la pantalla de su reproductor las tres posiciones de memoria disponibles.
- Mediante las teclas **V+/V-** (7/9) muévase arriba y abajo hasta seleccionar la posición de memoria deseada y pulse la tecla **▶||/■** (8) para confirmar. Podrá continuar con la lectura en el punto en el que la dejó.

## 10. Navegar en el menú CARPETAS

Este reproductor dispone de un explorador de carpetas y archivos para que le resulte sencilla la búsqueda de un archivo determinado.

- Desde el menú principal (si no se encuentra en el menú principal, mantenga pulsada la tecla **M** para acceder a él) pulse las teclas **▶|/◀|** (5/3) para avanzar en sentido horizontal o las teclas **V+/V-** (7/9) para hacerlo en sentido vertical hasta seleccionar la opción **Carpetas**.

A continuación pulse la tecla **▶||/■** (8) para confirmar la selección.

- Visualizará el menú del explorador en el que estuvo la última vez. Si es la primera vez que accede a él, visualizará el menú raíz del explorador .
- Muévase arriba abajo por las carpetas o archivos mediante las teclas **V+/V-** (7/9).
- Pulse la tecla **▶||/■** (8) para acceder a una carpeta o para comenzar a reproducir un archivo en específico.

## 10.1 Borrar un archivo

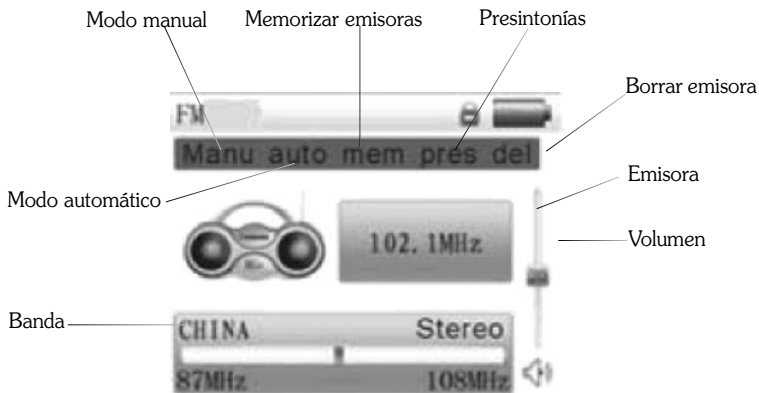
---

Puede borrar un archivo sin la necesidad de conectar el reproductor a su PC. Para ello, realice lo siguiente:

- Acceda al explorador de carpetas y archivos de su reproductor de la forma explicada en el apartado anterior.
- Busque y seleccione el archivo que desea borrar.
- Mantenga pulsada la tecla **V+** (7). Visualizará una pantalla en la que le pregunta si confirma que desea borrar el archivo.
- Mediante las teclas **▶▶/◀◀** (5/3) seleccione la opción “Si” y pulse la tecla **▶▶/■** (8) para confirmar.
- Mantenga pulsada la tecla **M** para volver al menú principal.

## 11. RADIO FM

- Desde el menú principal (si no se encuentra en el menú principal, mantenga pulsada la tecla M para acceder a él) pulse las teclas **▶▶/◀◀ (5/3)** para avanzar en sentido horizontal o las teclas **V+/V- (7/9)** para hacerlo en sentido vertical hasta seleccionar la opción Radio.
- A continuación pulse la tecla **▶||/■ (8)** para confirmar la selección. Visualizará la siguiente pantalla:



## 11.1 Búsqueda manual

---

Para hacer la búsqueda manual de una emisora siga los siguientes pasos:

- Pulse la tecla ►► (5) hasta que la palabra: “**Manu**” de la barra superior de su pantalla aparezca en rojo y pulse ►||/■ (8) para confirmar.
- Pulse la tecla ◀◀ (3) para retroceder o la tecla ►► (5) para avanzar 0,1Mhz.
- Pulse la tecla ►||/■ (8) para confirmar.
- Si desea que la búsqueda del canal deseado sea más rápida:
- Mantenga pulsada la tecla ◀◀ (3) para retroceder o la tecla ►► (5) para avanzar rápidamente, el reproductor detendrá la búsqueda cuando encuentre un canal con suficiente señal, si no desea escuchar ese canal vuelva a mantener pulsada la tecla ►► (5) o la tecla ◀◀ (3).
- Cuando se esté acercando al canal que desea escuchar pulse la tecla ◀◀ (3) o la tecla ►► (5), para parar la búsqueda..
- Pulse las teclas ►► (5) o ◀◀ (3) para avanzar o retroceder de una en una posición hasta sintonizar el canal deseado.

## 11.2 Búsqueda automática

---

Para que su reproductor haga una búsqueda automática de todos los canales y memorice los que reciban una señal más fuerte, realice lo siguiente:

- Pulse la tecla ◀◀ (3) hasta que la palabra: “**Auto**” de la barra superior de su pantalla aparezca en rojo y pulse ►||/■ (8) para confirmar.

- Automáticamente su reproductor comenzará a hacer un barrido de todas las emisoras y memorizará automáticamente aquellas de las que reciba señal más fuerte.
- Cuando termine, comenzará a oír la emisora memorizada en la posición CH1 de memoria. Para comprobar las emisoras memorizadas restantes, simplemente avance y retroceda pulsando las teclas ►|| (5) o ◀◀ (3) .
- Cuando encuentre una emisora a su gusto, pulse la tecla ►|| /■ (8) para confirmar .

## **11.3 Memorizar una emisora**

Si desea memorizar una emisora manualmente, realice lo siguiente:

- Sitúese en la emisora que desea memorizar siguiendo los pasos explicados en el apartado “Búsqueda manual”.
- Pulse la tecla ◀◀ (3) hasta que la palabra: “**Memo**” de la barra superior de su pantalla aparezca en rojo y pulse ►|| /■ (8) para confirmar.
- Seleccione mediante las teclas V+/V- (7/9) la posición de memoria donde desea almacenar la emisora y pulse ►|| /■ (8) para confirmar .
- Visualizará una pantalla en su reproductor en la que le pregunta si confirma que desea memorizar el canal.
- Seleccione la opción “**Si**” moviéndose mediante las teclas ►||/◀◀ (5/3) y pulse la tecla ►|| /■ (8) para confirmar .
- Pulse la tecla **M** y a continuación la tecla ►|| /■ (8) para volver al menú inicial.

## **11.4 Buscar una emisora presintonizada**

Para buscar una emisora presintonizada, realice lo siguiente:

- Pulse la tecla **◀◀ (3)** hasta que la palabra: “**Pres**” de la barra superior de su pantalla aparezca en rojo y pulse **▶▶ / ■ (8)** para confirmar.
- Seleccione mediante las teclas **▶▶/◀◀ (5/3)** la emisora presintonizada que desea escuchar (en la barra superior de la pantalla variará la posición de memoria presintonizada: CH01, CH02...)
- Cuando encuentre la emisora presintonizada simplemente. Pulse la tecla **▶▶ / ■ (8)** para confirmar.

## **11.5 Borrar una emisora**

Para borrar una emisora que ha memorizado previamente, realice lo siguiente:

- Pulse la tecla **◀◀ (3)** hasta que la palabra: “**Borr**” de la barra superior de su pantalla aparezca en rojo y pulse **▶▶ / ■ (8)** para confirmar.
- Seleccione mediante las teclas **V+/V- (7/9)** la posición de memoria que desea borrar y pulse la tecla **▶▶ / ■ (8)** para confirmar.
- Seleccione la opción “**Si**” mediante las teclas **▶▶/◀◀ (5/3)** y pulse **▶▶ / ■ (8)** para confirmar.
- Pulse la tecla **M** y a continuación la tecla **▶▶ / ■ (8)** para volver al menú inicial de la función radio.



## 12. Grabadora

### 12.1 Grabar voz o sonidos

Este reproductor tiene un micrófono integrado que le permitirá realizar grabaciones de voz o sonidos a corto alcance.

NOTA: Sitúese a no más lejos de 50 cm del reproductor y dirija la voz hacia este.

Puede grabar voz o sonidos de dos formas diferentes:

1) Acceso rápido:

- Desde el menú principal de su reproductor, mantenga pulsada la tecla **V+** (7), visualizará la pantalla de la función grabación.
- Pulse la tecla **▶||/■** (8) para comenzar la grabación.
- Si desea parar la grabación pulse la tecla **▶||/■** (8), para reanudarla vuelva a pulsar la tecla **▶||/■** (8).
- Cuando desee finalizar la grabación y guardar el archivo resultante, mantenga pulsada la tecla **V-** (9). El archivo de voz o sonidos creado se guardará automáticamente en la carpeta **Voz** de su reproductor (REC 0001.WAV, REC 0002.WAV...).
- Mantenga pulsada la tecla **M** para volver al menú inicial de su reproductor.

2) Acceso a la función grabación desde el icono de grabación:

- Desde el menú principal (si no se encuentra en el menú principal, mantenga pulsada la tecla **M** para acceder a él) pulse las teclas **▶▶/◀◀** (5/3) para avanzar en sentido horizontal o las teclas **V+/V-** (7/9) para hacerlo en sentido vertical hasta seleccionar la opción **Grabar**.

- Pulse la tecla ►||/■ (8) para confirmar.
- Pulse la tecla ►||/■ (8) para comenzar la grabación.
- Si desea parar la grabación pulse la tecla ►||/■ (8), para reanudarla vuelva a pulsar la tecla ►||/■ (8).
- Cuando desee finalizar la grabación y guardar el archivo resultante, mantenga pulsada la tecla V- (9). El archivo de voz o sonidos creado se guardará automáticamente en la carpeta **Voz** de su reproductor (REC 0001.WAV, REC 0002.WAV...).
- Mantenga pulsada la tecla **M** para volver al menú inicial de su reproductor.

---

## ***12.2 Grabar mientras se escucha una emisora determinada***

---

Si se encuentra escuchando una emisora determinada y desea grabar el programa o canción mientras sigue escuchando la emisora, realice lo siguiente:

- Mientras escucha la emisora que desea grabar, mantenga pulsada la tecla V- (9) para acceder a la función grabación.
- Cuando desee comenzar con la grabación, pulse la tecla ►||/■ (8).
- Si desea parar la grabación pulse la tecla ►||/■ (8), para reanudarla vuelva a pulsar la tecla ►||/■ (8).
- Cuando quiera finalizar con la grabación, vuelva a mantener pulsada la tecla V- (9). El archivo se guardará automáticamente en la carpeta **Voz** de su reproductor (FM 0001.WAV, FM 0002.WAV...).
- Mantenga pulsada la tecla **M** para volver al menú inicial de su reproductor.

## 12.3 Reproducir un archivo guardado

Para reproducir un archivo grabado, acceda al explorador, vaya a la carpeta **Voz** y busque el archivo que desea reproducir y pulse la tecla **▶||/■ (8)** para comenzar a reproducirlo.

## 13. Videojuego

Este reproductor incluye un juego "Puzzle".

- Desde el menú principal (si no se encuentra en el menú principal, mantenga pulsada la tecla **M** para acceder a él) pulse las teclas **▶||/◀◀ (5/3)** para avanzar en sentido horizontal o las teclas **V+/V- (7/9)** para hacerlo en sentido vertical hasta seleccionar la opción **Juego**.

A continuación pulse la tecla **▶||/■ (8)** para confirmar la selección.

- Pulse **▶||/■ (8)** para empezar a jugar.
- Pulse **▶||/◀◀ (5/3)** para que las piezas vayan de derecha a izquierda
- Pulse **M** para que las piezas cambien de posición.
- Pulse la tecla **V+ (7)** una vez para que la pieza baje muy rápidamente y pase a la siguiente pieza.
- Mantenga pulsada la tecla **V- (9)** para que la pieza baje rápidamente, si deja de pulsarla la pieza bajará a velocidad normal de nuevo.
- Pulse la tecla **▶||/■ (8)** una vez para parar el juego y púlsela de nuevo para reanudarlo.
- Mantenga pulsada la tecla **M** para volver al menú principal.

## 14. Configuraciones de música

- Desde el menú principal (si no se encuentra en el menú principal, mantenga pulsada la tecla **M** para acceder a él) pulse las teclas **▶▶/◀◀ (5/3)** para avanzar en sentido horizontal o las teclas **V+/V- (7/9)** para hacerlo en sentido vertical hasta seleccionar la opción **Configuraciones**.
- Seleccione mediante las teclas **V+/V- (7/9)** la opción **Música**.

A continuación pulse la tecla **▶||/■ (8)** para confirmar la selección.

Visualizará los siguientes parámetros de configuración:

### 14.1 Modo repetición

Podrá configurar los diferentes modos de repetición de los archivos de audio.

- Seleccione **Modo repetición** moviéndose mediante las teclas **V+/V- (7/9)**.
- Pulse **▶||/■ (8)** para confirmar.
- Podrá seleccionar las siguientes opciones:
  - \* **Una vez:** reproduce el archivo una vez.
  - \* **Repetir uno:** reproduce el archivo continuamente
  - \* **Carpeta 1:** reproduce los archivos de una carpeta una vez
  - \* **Repetir carpeta:** reproduce los archivos de una carpeta continuamente
  - \* **Todo una vez:** reproduce todos los archivos de audio que haya almacenados una vez.
  - \* **Repetir todo:** reproduce todos los archivos de audio que haya almacenados continuamente.
  - \* **Introducción:** reproduce los primeros segundos de todos los archivos de audio almacenados en su reproductor continuamente.

- Seleccione la opción deseada mediante las teclas **V+ / V-** (7/9) y pulse **▶|| / ■** (8) para confirmar.
- Pulse la tecla **◀◀** (3) para volver a la pantalla anterior o mantenga pulsada la tecla **M** para volver al menú inicial

---

## 14.2 Modo reproducción

---

Podrá seleccionar dos modos de reproducción: **Orden y Reproducción aleatoria**. Para ello:

- Seleccione **Modo reproducción** moviéndose mediante las teclas **V+ / V-** (7/9).
- Pulse **▶|| / ■** (8) para confirmar.
- Seleccione **Orden** (si desea que los archivos se reproduzcan de forma ordenada) o **Reproducción aleatoria** (si desea que los archivos se reproduzcan de forma aleatoria) mediante las teclas **V+ / V-** (7/9) y pulse **▶|| / ■** (8) para confirmar.
- Pulse la tecla **◀◀** (3) para volver a la pantalla anterior o mantenga pulsada la tecla **M** para volver al menú inicial.

---

## 14.3 Modo Ecualización

---

Si desea cambiar el modo de ecualización de su reproductor, por uno de los 7 modos de ecualización predeterminados (Normal, 3D, Rock, Pop, Clásico, Graves, Jazz) realice lo siguiente:

- Seleccione **Selección Eq** moviéndose mediante las teclas **V+ / V-** (7/9).
- Pulse **▶|| / ■** (8) para confirmar.

- Seleccione el modo de ecualización deseado mediante las teclas **V+/V-** (7/9) y pulse **▶||/■** (8) para confirmar.
- Pulse la tecla **◀◀** (3) para volver a la pantalla anterior o mantenga pulsada la tecla **M** para volver al menú inicial

Este reproductor le ofrece la posibilidad de ajustar la ecualización a su gusto, para ello:

- Seleccione la opción **Eq usuario** mediante las teclas **V+/V-** (7/9) de la lista de modos de ecualización y pulse **▶||/■** (8) para confirmar.
- Automáticamente volverá al menú anterior. Seleccione mediante las teclas **V+/V-** (7/9) la opción **Config eq usuario** y pulse **▶||/■** (8) para confirmar.
- Ajuste las barras indicadoras de frecuencia a su gusto mediante las teclas **V+/V-** (7/9) para aumentar o disminuir el nivel.
- Pase a la siguiente barra indicadora pulsando la tecla **▶▶** (5) y ajuste de nuevo los niveles como indicamos en el punto anterior. Así sucesivamente hasta ajustar todas las barras indicadoras de frecuencia.
- Cuando haya ajustado a su gusto los niveles de ecualización, seleccione mediante las teclas **▶▶/◀◀** (5/3) la opción **Si** para confirmar sus ajustes y pulse la tecla **▶||/■** (8) para confirmar.
- Pulse la tecla **◀◀** (3) para volver a la pantalla anterior o mantenga pulsada la tecla **M** para volver al menú inicial.

## ***14.4 Activación/desactivación del altavoz***

Para escuchar archivos de audio, o archivos de vídeo por el altavoz de su reproductor, realice lo siguiente:

- Seleccione **Configuración altavoz** moviéndose mediante las teclas **V+ / V-** (7/9).
- Pulse **▶|| / ■** (8) para confirmar.
- Seleccione **Activar** mediante las teclas **V+ / V-** (7/9) y pulse **▶|| / ■** (8) para confirmar.
- Pulse la tecla **◀◀** (3) para volver a la pantalla anterior o mantenga pulsada la tecla **M** para volver al menú inicial.
- Si desea desactivar el altavoz y escuchar mediante los auriculares suministrados, seleccione **Desactivar** en lugar de **Activar**.
- Pulse la tecla **◀◀** (3) para volver a la pantalla anterior o mantenga pulsada la tecla **M** para volver al menú inicial.

**Nota:**

La radio sólo podrá escucharse mediante auriculares y no por el altavoz

## ***15. Configuraciones de radio***

- Desde el menú principal (si no se encuentra en el menú principal, mantenga pulsada la tecla **M** para acceder a él) pulse las teclas **▶|| / ◀◀** (5/3) para avanzar en sentido horizontal o las teclas **V+ / V-** (7/9) para hacerlo en sentido vertical hasta seleccionar la opción **Configuraciones**.
- Seleccione mediante las teclas **V+ / V-** (7/9) la opción **Radio**.

A continuación pulse la tecla **▶|| / ■** (8) para confirmar la selección.

Visualizará los siguientes parámetros de configuración:

## 15.1 SW Estéreo

---

Cuando reciba una señal clara y fuerte de una determinada emisora, se recomienda activar la función estéreo. Sin embargo, si la señal es algo débil o con ruido, mejorará en parte la audición si desactiva esta función. Para ello:

- Seleccione la opción **SW Estéreo** moviéndose mediante las teclas **V+ / V-** (7/9).
- Pulse **▶|| / ■** (8) para confirmar.
- Seleccione **Activar** mediante las teclas **V+ / V-** (7/9) y pulse **▶|| / ■** (8) para confirmar.
- Pulse la tecla **◀◀** (3) para volver a la pantalla anterior o mantenga pulsada la tecla **M** para volver al menú inicial
- Si desea desactivar esta función, seleccione **Desactivar** en lugar de **Activar**.
- Pulse la tecla **◀◀** (3) para volver a la pantalla anterior o mantenga pulsada la tecla **M** para volver al menú inicial.

## 15.2 Región FM

---

En cada país existe un rango de frecuencias diferente para la frecuencia modulada (FM) por esta razón, deberá seleccionar la región FM correcta. Si desea escuchar la radio en Europa deberá seleccionar la opción **Europa**. La región FM viene configurada por defecto para Europa.

- Seleccione la opción **Región FM** moviéndose mediante las teclas **V+ / V-** (7/9).
- Pulse **▶|| / ■** (8) para confirmar.



- Seleccione la opción **EU** mediante las teclas **V+ / V-** (7/9) y pulse **▶|| / ■** (8) para confirmar.
- Pulse la tecla **◀◀** (3) para volver a la pantalla anterior o mantenga pulsada la tecla **M** para volver al menú inicial

## 16. Configuraciones de grabación

- Desde el menú principal (si no se encuentra en el menú principal, mantenga pulsada la tecla **M** para acceder a él) pulse las teclas **▶▶/◀◀** (5/3) para avanzar en sentido horizontal o las teclas **V+ / V-** (7/9) para hacerlo en sentido vertical hasta seleccionar la opción **Configuraciones**.
- Seleccione mediante las teclas **V+ / V-** (7/9) la opción **Grabar**.

A continuación pulse la tecla **▶|| / ■** (8) para confirmar la selección.

Visualizará los siguientes parámetros de configuración:

### 16.1 Calidad de grabación (Calidad REC)

Puede seleccionar dos calidades de grabación distintas: Calidad alta (el archivo resultante ocupará más espacio en la memoria de su reproductor pero la calidad del sonido será mayor) o Calidad normal (el archivo resultante ocupará menos espacio en la memoria de su reproductor pero la calidad del sonido disminuye).

Seleccione la opción **Calidad REC** moviéndose mediante las teclas **V+ / V-** (7/9).

- Pulse **▶|| / ■** (8) para confirmar.

- Seleccione la opción **Cal alta** o la opción **Cal normal** mediante las teclas **V+/V- (7/9)** y pulse **▶||/■ (8)** para confirmar.
- Pulse la tecla **◀◀ (3)** para volver a la pantalla anterior o mantenga pulsada la tecla **M** para volver al menú inicial
- Si desea desactivar esta función, seleccione **Desactivar** en lugar de **Activar**.

---

## ***16.2 Volumen de grabación***

---

Puede seleccionar distintos volúmenes de grabación.

Seleccione la opción **Volumen grabación** moviéndose mediante las teclas **V+/V- (7/9)**.

- Pulse **▶||/■ (8)** para confirmar.
- Seleccione el nivel deseado mediante las teclas **V+/V- (7/9)** y pulse **▶||/■ (8)** para confirmar.
- Pulse la tecla **◀◀ (3)** para volver a la pantalla anterior o mantenga pulsada la tecla **M** para volver al menú inicial.

## 17. Configuraciones de pantalla

- Desde el menú principal (si no se encuentra en el menú principal, mantenga pulsada la tecla **M** para acceder a él) Para ello, pulse las teclas **▶▶/◀◀** (5/3) para avanzar en sentido horizontal o las teclas **V+/V-** (7/9) para hacerlo en sentido vertical hasta seleccionar la opción **Configuraciones**.
- Seleccione mediante las teclas **V+/V-** (7/9) la opción **Pantalla**.

A continuación pulse la tecla **▶|| / ■** (8) para confirmar la selección.

Visualizará los siguientes parámetros de configuración:

### 17.1 Configuración del tiempo de la luz de fondo y activación de la luz de fondo

Mediante estas opciones puede activar la luz de fondo y establecer un tiempo determinado para que la luz esté encendida. Para ello:

- Seleccione la opción **Tiempo luz de fondo** moviéndose mediante las teclas **V+/V-** (7/9).
- Pulse **▶|| / ■** (8) para confirmar.
- Seleccione el tiempo que desea en segundos que la luz de fondo esté activada mediante las teclas **V+/V-** (7/9) o seleccione **Siempre encendido** y pulse **▶|| / ■** (8) para confirmar.
- Pulse la tecla **◀◀** (3) para volver a la pantalla anterior o mantenga pulsada la tecla **M** para volver al menú inicial.

Si ha seleccionado un tiempo determinado y desea activar la opción luz de fondo:

Seleccione la opción **Modo luz de fondo** moviéndose mediante las teclas **V+ / V-** (7/9).

- Pulse **▶|| / ■** (8) para confirmar.
- Seleccione la opción **Ahorro energía** mediante las teclas **V+ / V-** (7/9) y pulse **▶|| / ■** (8) para confirmar. La luz de fondo se apagará después de que haya transcurrido el tiempo configurado.
- Pulse la tecla **◀◀** (3) para volver a la pantalla anterior o mantenga pulsada la tecla **M** para volver al menú inicial

Cuando desee desactivar esta función, seleccione la opción **Normal** en lugar de **Ahorro energía**.

---

## ***17.2 Luminosidad***

---

Mediante esta función puede seleccionar el nivel de iluminación de la luz de fondo, para ello:

- Seleccione la opción **Luminosidad** moviéndose mediante las teclas **V+ / V-** (7/9).
- Pulse **▶|| / ■** (8) para confirmar.
- Seleccione el nivel de luminosidad deseado para la luz de fondo mediante las teclas **V+ / V-** (7/9) y pulse **▶|| / ■** (8) para confirmar.
- Pulse la tecla **◀◀** (3) para volver a la pantalla anterior o mantenga pulsada la tecla **M** para volver al menú inicial.

## 18. Configuraciones del sistema

- Desde el menú principal (si no se encuentra en el menú principal, mantenga pulsada la tecla **M** para acceder a él) pulse las teclas **▶/◀** (5/3) para avanzar en sentido horizontal o las teclas **V+/V-** (7/9) para hacerlo en sentido vertical hasta seleccionar la opción **Configuraciones**.
- Seleccione mediante las teclas **V+/V-** (7/9) la opción **Sistema**.

A continuación pulse la tecla **▶||/■** (8) para confirmar la selección.

Visualizará los siguientes parámetros de configuración:

### 18.1 Idioma

Para cambiar el idioma del menú de su reproductor, realice los siguiente:

- Seleccione la opción **Idioma** moviéndose mediante las teclas **V+/V-** (7/9).
- Pulse **▶||/■** (8) para confirmar.
- Seleccione el idioma deseado mediante las teclas **V+/V-** (7/9) y pulse **▶||/■** (8) para confirmar.
- Pulse la tecla **◀** (3) para volver a la pantalla anterior o mantenga pulsada la tecla **M** para volver al menú inicial.

### 18.2 A cerca de

Si desea consultar la información sobre el sistema siga los siguientes pasos:

- Seleccione la opción **Acerca de** moviéndose mediante las teclas **V+/V-** (7/9).
- Pulse **▶||/■** (8) para confirmar.

- Visualizará la información sobre. La versión de firmware, fecha de actualización, memoria interna libre disponible y memoria externa libre disponible.
- Pulse ►||/■ (8) para confirmar.
- Pulse la tecla ◀◀ (3) para volver a la pantalla anterior o mantenga pulsada la tecla **M** para volver al menú inicial.

---

## ***18.3 Configuración por defecto***

---

Si desea volver a la configuración por defecto, realice lo siguiente:

- Seleccione la opción **Config por defecto** moviéndose mediante las teclas **V+/V-** (7/9).
- Pulse ►||/■ (8) para confirmar.
- Visualizará una pantalla que pide que confirme si quiere volver a la configuración por defecto.
- Seleccione la opción **Si** mediante las teclas ►||/◀◀ (5/3) y pulse la tecla ►||/■ (8) para confirmar.
- Pulse la tecla ◀◀ (3) para volver a la pantalla anterior o mantenga pulsada la tecla **M** para volver al menú inicial.

---

## ***18.4 Configuración del tiempo de apagado***

---

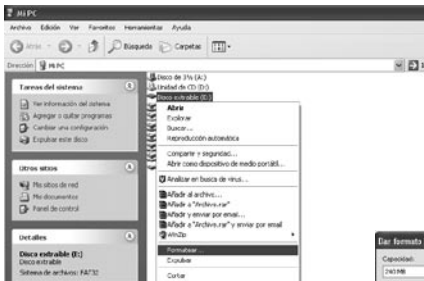
Mediante esta función podrá seleccionar el tiempo que desea que transcurra antes de que el reproductor se apague automáticamente, también podrá deshabilitar esta función para que el reproductor esté siempre activado.

- Desde el menú principal (si no se encuentra en el menú principal, mantenga pulsada la tecla **M** para acceder a él) pulse las teclas **▶▶/◀◀ (5/3)** para avanzar en sentido horizontal o las teclas **V+/V- (7/9)** para hacerlo en sentido vertical hasta seleccionar la opción **Configuraciones**.
- Seleccione mediante las teclas **V+/V- (7/9)** la opción **Tiempo apagado**. A continuación pulse la tecla **▶||/■ (8)** para confirmar la selección.
- Seleccione el tiempo que desea que transcurra antes de que el reproductor se apague automáticamente.
- Si desea desactivar esta opción y que el reproductor no se apague nunca seleccione la opción **Desactivar**.

## ***19. Dar formato a la memoria del reproductor***

Puede formatear la memoria del reproductor para borrar todos los archivos que en ella se encuentran. Para ello siga los siguientes pasos:

- Conecte el reproductor a un ordenador con sistema operativo compatible empleando el cable USB. Inmediatamente el ordenador reconocerá el dispositivo.
- En MI PC, haga “click” con el botón derecho del ratón sobre la unidad de almacenamiento que ha creado el reproductor. A continuación haga “click” en la opción ‘Formatear...’.



- Aparecerá la siguiente pantalla.  
 Seleccione el sistema de archivos FAT32  
 y haga “click” en INICIAR.

- El ordenador le pedirá confirmación para iniciar el proceso y le advertirá de que se van a borrar todos el contenido. Haga “click” en ACEPTAR.
- El ordenador formateará la unidad en poco tiempo. Una vez haya acabado haga “click” en ACEPTAR.

**Nota:**

Puede que tenga que minimizar la ventana de la unidad formateada para poder ver otras.

- Cierre las ventanas de formateo que pueda tener abiertas, y extraiga la unidad formateada usando el icono “Quitar Hardware con seguridad” de su barra de tareas.



## 20. Datos técnicos

Dimensiones:	85 x 15 x 60 mm
Peso:	54 g
Pantalla:	LCD-TFT a color de 65.000 colores y tamaño 2'
Micrófono:	MIC integrado
Salida:	Doble salida auriculares (Jack 3'5 mm)
Rango Frecuencia FM:	87,5-108 Mhz
Batería:	Litio (Integrada)
Formatos de audio:	MP3, WMA
Formatos de vídeo:	AVI
Formatos de imagen:	JPG
Formatos de texto:	TXT
Sistemas operativos compatibles:	Windows Me, Windows 2000, Windows XP.
Puerto USB:	USB 2.0 high speed
Nivel de salida:	5mW + 5mW, 320hm
Condiciones de almacenamiento:	-5/40°C
Condiciones de funcionamiento:	-5/40°C
Autonomía:	>7 h, en modo ahorro
Idiomas:	Español, Portugues, Euskera, Galego, Catalá, Inglés.

### DECLARANTE:

Nombre o razón social: TELECOM Y NOVATECNO S.A.  
Dirección: Parque Tecnológico de Álava  
C/ Leonardo Da Vinci, 14 (01510), Miñano (Álava)  
Teléfono: (+34) 945 297029  
Fax: (+34) 945 297028  
Documento de identificación (CIF/NIF): A-01042878

### EQUIPO:

Fabricado por: Reproductor MP3/WMA/AVI  
Telecom y Novatecno S.A.  
En: China  
Marca: SPC Internet  
Modelo: PMP-1200  
Denominación comercial: 0360, 0361, 0365, 0366

### NORMAS APLICADAS:

EMC: EN 55022:1998+A1:2000+A2:2003  
EN 55024:1998+A1:2001+A2:2003  
EN 61000-3-2000+A2:2005  
EN 61000-3-3:1995+A1:2001

### FUNCIONALIDADES:

- Reproducción de música digital MP3 y WMA, Reproducción de vídeos (formato AVI), Pantalla LCD-TFT a color de 65000 colores y tamaño de 2", Visualización de imágenes JPEG a 65000 colores, Compatible con Win XP/ME y Windows 2000 con Win Service pack, Ranura de tarjeta de memoria (SD/MMC), Altavoz integrado, Memoria Flash integrada, Radio FM con 20 presintonías, 6 Idiomas seleccionables: Español, Portugués, Inglés, Euskera, Catalá y Galego., Grabación digital de voz de alta calidad, Grabación de la radio, Ebook (visualización de archivos de texto), Gestión del contenido por carpetas., Micrófono integrado., Funciona como memoria de almacenamiento, ID3 TAG (visualización en pantalla del título de la canción y nombre del artista), Lyrics (Muestra las letras de las canciones editándolas de antemano), Batería de Lito-ion integrada, Autonomía de la batería de hasta 7 horas de reproducción de archivos MP3 (Salvapantallas activado), Tiempo de música MP3 que almacena: Hasta 16h (1Gb), Hasta 32h (2Gb), 7 ecualizadores de música predeterminados: Normal, 3D, Rock, Pop, Clásico, Grave, Jazz), Ecualización configurable (modo usuario), 7 modos de reproducción: Una vez, Repetir uno, Carpeta, Repetir carpeta, Todo una vez, Repetir todo, Introducción., Bloqueo de teclado, Repetición A-B, Juego de bloques, Interfaz USB 2.0, Dimensiones (largoxanchoxalto): 85 mm x 15 mm x 60 mm, Peso: 54 g, Condiciones de uso: -5/40°C.

### DIRECTIVAS APLICADAS:

EMC: 89/336/CE

Fecha: Miñano, 20 de diciembre de 2006

D. José María Acha-Orbea  
Director General

# QUÉ HACER ANTE CUALQUIER DUDA

## • ¿POR QUÉ NO SE PUEDEN REPRODUCIR ALGUNOS MP3?

- El estándar MP3 sólo incluye: Las canciones en la capa 3 del MPEG1, capa 3 del MPEG2 y capa 3 del MPEG2.5. De lo contrario, la canción no se reproducirá excepto que sea transformada por medio de un programa.

## • ¿POR QUÉ LA MEMORIA LIBRE TOTAL NO SE CORRESPONDE CON LA DE LAS CARACTERÍSTICAS?

- El Software del reproductor ocupa una pequeña porción de la memoria.

## • ACERCA DEL FORMATO WMA

- WMA (Windows Media Audio) es un formato de compresión de audio propiedad de Microsoft. El soporte de este formato se ha ampliado desde Windows Media Player incluido en los sistemas operativos Windows, y ahora se encuentra disponible en varias aplicaciones y reproductores portátiles. Este formato permite utilizar de forma opcional una infraestructura para proteger el Copyright conocida como DRM que dificulta el tráfico ilegal de música.

## • ACERCA DEL FORMATO WAV

- Este reproductor sólo soporta los ficheros WAV que hayan sido grabados desde el propio aparato.

## • ¿POR QUÉ EL REPRODUCTOR FUNCIONA MÁS LENTO?

- Usar o borrar ficheros frecuentemente durante mucho tiempo, genera fragmentos tanto en la memoria Flash, como en el disco duro con lo que tendrá que desfragmentar la unidad desde su PC para recuperar la velocidad habitual.

## • QUÉ HACER CUANDO EL REPRODUCTOR NO FUNCIONA NORMALMENTE

- Cuando el reproductor se comporte de manera incorrecta, mantenga pulsada la tecla ►|| / ■ (8) para apagar el reproductor y vuelva a encenderlo manteniendo pulsada la tecla ►|| / ■ (8) de nuevo. Si no es posible apagar el reproductor porque se encuentra en un estado de bloqueo, presione el interruptor que se encuentra dentro del orificio (12) mediante un objeto fino para resetear la unidad. Para volver a encenderla mantenga pulsada la tecla ►|| / ■ (8).

- **NO SE ENCUENTRA NI SE ESCUCHA NINGUNA EMISORA DE RADIO FM**
  - Asegúrese que el auricular está correctamente conectado.
  - Asegúrese que en el lugar en el que se encuentra existen disponibles emisoras de Radio FM.
- **NO SE REPRDUCE UN ARCHIVO DE VÍDEO**
  - Asegúrese de haber convertido el archivo a formato AVI con la herramienta de conversión de formatos incluida en el CD proporcionado con el aparato.
- **NO SE ENCIENDE EL REPRODUCTOR CUANDO PUSLO LA TECLA ►II /■ (8)**
  - Asegúrese de que la batería está cargada. De lo contrario, cárguela.
- **NO SE PUEDE GRABAR**
  - Asegúrese de que el nivel de batería no es bajo
  - Asegúrese de que hay espacio libre en la memoria del aparato.

## SERVICIO DE ATENCIÓN AL CLIENTE

Siguiendo nuestra política de mejora permanente, **Telecom y Novatecno S.A.** desea ofrecerle un mejor servicio poniendo a su disposición el siguiente teléfono de Atención al Cliente:

 **902 36 74 92**

# GUÍA BÁSICA

## Cómo instalarlo en un sólo minuto

El Reproductor MP3 / Vídeo, dispone de batería interna. Antes de comenzar a usarlo necesitará cargarlo:

1. Carga de la batería del MP3 conectándolo al ordenador.
  - Con el Reproductor MP3 se suministra un Cable USB. Con el ordenador encendido, conecte un extremo del cable en el conector USB de su PC y el otro extremo en el conector del MP3 (11).
  - El controlador se cargará automáticamente.
  - La batería empezará a cargarse. Cargue la batería durante 4 horas para asegurar un máximo tiempo de uso y así alargar la vida de ésta.
2. Carga de la batería del MP3 con el Adaptador eléctrico.
  - Con el reproductor MP3 se suministra un adaptador ACDC. Conecte el cable USB en el adaptador.
  - Con el reproductor MP3 se suministra un adaptador ACDC. Inserte un extremo del adaptador ACDC en el conector del MP3 (11) y el otro en el enchufe.
  - La batería empezará a cargarse. Cargue las baterías durante 4 horas para asegurar un máximo tiempo de uso y así alargar la vida de ésta.

## Conexión al ordenador para la transferencia de información

Una vez el ordenador haya detectado el reproductor, este actuará como un disco portátil. Por lo tanto, la transferencia de archivos se realizará de la misma manera que con cualquier otro dispositivo de almacenamiento.

### Nota:

No desconecte el reproductor durante el proceso de copia o borrado de datos ya que podría causar un mal funcionamiento de la unidad y dañar el Software, hágalo utilizando el icono de “Quitar Hardware con seguridad” situado en la barra de tareas.



SPC  
**internet**  
el ESPECIALISTA en  
utilizar lo que se baja de la red