

SPC internet

el ESPECIALISTA en
utilizar lo que se baja de la red

01/2007-Ed.01

REPRODUCTOR MP3/WMA/ VÍDEO/IMAGEN

MANUAL DE USUARIO

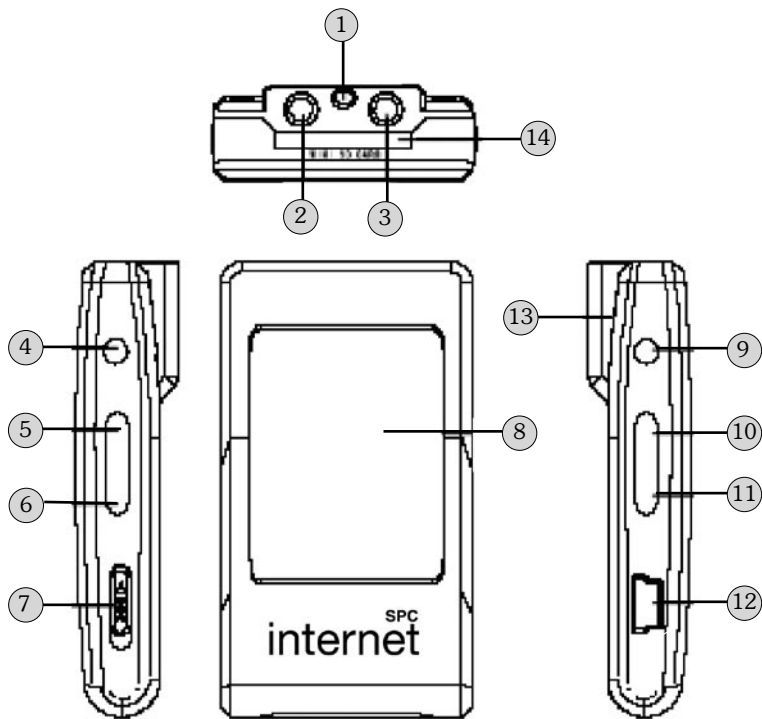


**Vea cómo instalarlo
en 1 sólo minuto**

Ref. 0357/0358/0359

For any doubt, English instructions in the web:
www.spctelecom.com or call us to 902 36 74 92.





Estructura del Manual

ESTRUCTURA DEL MANUAL

Guía básica

Pág. 56

- Cómo instalarlo en 1 sólo minuto
- Conexión al dispositivo reproductor de sonido

Y si tiene dos minutos más



Pág. 3

- Mejore el rendimiento del equipo

Guía completa de instrucciones



Pág. 6

Qué hacer ante cualquier duda

Pág. 52

Servicio de atención al cliente



Pág. 55

Anexo

- Listado SAT
- Condiciones de garantía



Y SI TIENE 2 MINUTOS MÁS

Mejore el rendimiento del equipo

Estructura del menú:

MÚSICA	Reproducción de los archivos de sonido MP3/WMA de la memoria.
--------	---

RADIO	Búsqueda, reproducción y memorización de las emisoras de radio FM.
-------	--

GRABAR	Permite grabar sonidos a través del micrófono.
--------	--

VÍDEO	Reproducción de los archivos de vídeo SMV de la memoria grabados en el directorio MVIDEO.
-------	---

IMÁGENES	Se mostrarán las fotos almacenadas en IMAGES.
----------	---

TEXTO	Permite visualizar y leer archivos de texto (TXT) almacenados en el directorio TEXT.
-------	--

AJUSTES	IDIOMAS: selección de los idiomas del Menú.
---------	---

Español
Euskera
Catalán
Gallego
Portugués



AJUSTES	ECUALIZADOR: selección del modo de ecualización de archivos de audio	<table border="1"> <tr><td data-bbox="743 211 930 244">Normal</td></tr> <tr><td data-bbox="743 244 930 276">Rock</td></tr> <tr><td data-bbox="743 276 930 309">Jazz</td></tr> <tr><td data-bbox="743 309 930 341">Clásico</td></tr> <tr><td data-bbox="743 341 930 386">Pop</td></tr> </table>	Normal	Rock	Jazz	Clásico	Pop
Normal							
Rock							
Jazz							
Clásico							
Pop							
REPRODUCCIÓN: selección del modo de reproducción	<table border="1"> <tr><td data-bbox="743 505 930 538">Normal</td></tr> <tr><td data-bbox="743 538 930 570">Repetir una</td></tr> <tr><td data-bbox="743 570 930 603">Repetir todo</td></tr> <tr><td data-bbox="743 603 930 635">Aleatorio</td></tr> <tr><td data-bbox="743 635 930 680">Repetir Aleatorio</td></tr> </table>	Normal	Repetir una	Repetir todo	Aleatorio	Repetir Aleatorio	
Normal							
Repetir una							
Repetir todo							
Aleatorio							
Repetir Aleatorio							
AUTO APAGADO: programación del tiempo de apagado del equipo para ahorro de energía.	<table border="1"> <tr><td data-bbox="743 799 930 831">Desactivado</td></tr> <tr><td data-bbox="743 831 930 864">1 minuto</td></tr> <tr><td data-bbox="743 864 930 896">2 minutos</td></tr> <tr><td data-bbox="743 896 930 929">5 minutos</td></tr> <tr><td data-bbox="743 929 930 974">10 minutos</td></tr> </table>	Desactivado	1 minuto	2 minutos	5 minutos	10 minutos	
Desactivado							
1 minuto							
2 minutos							
5 minutos							
10 minutos							

AJUSTES	SALVAPANTALLAS: programación del tiempo de apagado de la pantalla para ahorro de energía.	<table border="1"> <tr><td data-bbox="738 190 921 226">Desactivado</td></tr> <tr><td data-bbox="738 226 921 262">5 segundos</td></tr> <tr><td data-bbox="738 262 921 298">10 segundos</td></tr> <tr><td data-bbox="738 298 921 334">30 segundos</td></tr> <tr><td data-bbox="738 334 921 367">60 segundos</td></tr> </table>	Desactivado	5 segundos	10 segundos	30 segundos	60 segundos
Desactivado							
5 segundos							
10 segundos							
30 segundos							
60 segundos							
	TIEMPO DE IMAGEN: programación del tiempo para la visualización de fotos.	<table border="1"> <tr><td data-bbox="738 487 921 523">Desactivado</td></tr> <tr><td data-bbox="738 523 921 559">2 segundos</td></tr> <tr><td data-bbox="738 559 921 595">5 segundos</td></tr> <tr><td data-bbox="738 595 921 626">10 segundos</td></tr> </table>	Desactivado	2 segundos	5 segundos	10 segundos	
Desactivado							
2 segundos							
5 segundos							
10 segundos							
	SALIR: volver al menú anterior.						
ACERCA DE	Muestra información del equipo y versión del hardware y firmware, memoria total y memoria libre.						

Índice

1. Localización de controles	9
2. Introducción	10
2.1. Presentación.....	10
2.2. Características	11
2.3. Requisitos.....	13
2.4. Mantenimiento.....	13
2.5. Precauciones	13
3. Instalación	16
3.1. Carga de la batería	16
3.2. Conexión del Reproductor al PC	17
3.3. Desconexión del Reproductor del PC	19
3.4. Instalación de tarjeta de memoria /Mini SD	19
3.5. Dar formato a la memoria del reproductor.....	20
4. Funcionamiento del Reproductor	22
4.1. Apagado permanente del reproductor (7)	22
4.2. Apagar o encender el reproductor	22
4.3. Bloqueo de teclado.....	23
4.4. Ajuste del volumen de reproducción.....	23
5. Menú principal de navegación	24
6. Reproducción de audio	25
6.1. Reproducir la canción.....	25
6.2. Pausa.....	26

6.3. Parada	26
6.4. Siguiente canción/canción anterior	26
6.5. Retroceso y avance de canción	27
6.6. Ecuilizador del sonido	27
6.7. Archivos LYRICS	28
7. Acceso a los directorios/archivos de la memoria interna o de la tarjeta MINI SD desde el reproductor	34
8. Borrar archivos/directorios de la memoria interna o de la tarjeta MINI SD desde el reproductor.....	35
9. Radio FM.....	36
9.1. Acceder a la radio FM	36
9.2. Búsqueda y almacenamiento automático de emisoras	36
9.3. Sintonizador manual.....	37
9.4. Almacenar una emisora sintonizada	37
9.5. Moverse por las emisoras almacenadas	37
9.6. Grabar de la radio en la memoria	38
10. Grabadora de Voz	39
11. Reproducción de vídeos.....	40
11.1. Conversor de vídeo a formato SMV	40
11.2. Reproducir un vídeo SMV	42
11.3. Pausa	42
11.4. Parada	42
11.5. Siguiente vídeo/vídeo anterior.....	42
11.6. Retroceso y avance del vídeo.....	42
12. Visualizador de fotos/imágenes.....	43
12.1. Tiempo de visualización de fotos	43
13. Texto (eBook). Lectura de archivos de texto.....	44

14. Otras configuraciones.....	45
14.1. Selección del idioma del menú.....	45
14.2. Selección del modo de reproducción	45
14.3. Desconexión automática	46
14.4. Modo económico (salvapantallas)	47
14.5. Cambiar el Saludo de Inicio o de Apagado	48
15. Más información. (Acerca de).....	49
20. Datos técnicos	50

1. Localización de controles

1. Pasador de cordón para uso de colgante.
2. Conector para auriculares o altavoces.
3. Conector para segundo juego de auriculares o altavoces.
4. MENU.
5. Anterior/Retroceder **⏪**.
6. Posterior/Avanzar **⏩**.
7. Botón de apagado (On/Off).
8. Pantalla LCD-TFT color (65K colores).
9. Reproducir/Pausa/ Parar/Apagar **▶||**.
10. Subir volumen **+**.
11. Bajar volumen **-**.
12. Conector cable USB-PC/Conector al enchufe.
13. Micrófono.
14. Lector de tarjetas MINI SD.

2. Introducción

Este manual describe las características y modo de funcionamiento del reproductor, así como de sus componentes.

Le proporciona también la información básica para instalar y conectar el reproductor MP3/WMA/VÍDEO/IMAGEN/TEXTO a su PC.

En la caja se incluye lo siguiente:

- Reproductor MP4/Vídeo.
- Un juego de auriculares estéreo.
- Cable USB para conectar el reproductor con el PC
- Adaptador de corriente para cargar la batería en el enchufe de casa.
- CD con controladores para Windows 98 y conversor de vídeo.
- Manual de instrucciones.
- Funda de transporte.

2.1. Presentación

El reproductor Ref. 0357/0358/0359 ha sido diseñado para proporcionar una alta calidad de sonido reproduciendo grabaciones en formato MP3/WMA que podrá escuchar mediante auriculares.

El reproductor también permite reproducir Vídeos en formato SMV y fotos en formato JPG gracias a la pantalla a color LCD-TFT de 65000 colores y 1.8 pulgadas. También podrá escuchar la Radio FM, grabar voz o sonidos a través de su función grabación mediante el micrófono que tiene incorporado.

Si lo desea, también podrá ampliar la memoria de su reproductor simplemente introduciendo una tarjeta MINI SD en la ranura de expansión.

2.2. Características

- Reproducción de música digital MP3 y WMA
- Reproducción de vídeos (formato SMV, incluye conversor)
- Pantalla LCD-TFT a color de 65000 colores y tamaño de 1'8"
- Visualización de fotos a 65000 colores (formato JPG y BMP)
- No necesita instalar controladores si se conecta a sistemas XP / ME y Windows 2000 con Win2000 Service Pack
- Ranura de tarjeta de memoria (Mini-SD)
- Memoria Flash integrada
- Radio FM con 20 presintonías
- Grabación de la radio FM
- Grabación digital de voz de alta calidad
- Ebook (visualización de archivos de texto)
- Gestión del contenido por carpetas.
- Doble conector de auriculares (permite compartir audición)
- Bloqueo de teclado
- Micrófono integrado
- Funciona como memoria de almacenamiento

- 6 idiomas seleccionables: español, portugués, inglés, euskera, catalá y galego
- ID3 TAG (visualización en pantalla del título de la canción y nombre del artista y del álbum)
- Lyrics (Muestra las letras de las canciones, editándolas de antemano)
- Bajo consumo
- Batería de Litio-ion integrada
- Autonomía de la batería de hasta 7 horas de reproducción de archivos MP3 (Salvapantallas activado)
- Tiempo de música MP3 que almacena:
 - Hasta 16 h (1Gb)
 - Hasta 32 h (2Gb)
- 5 Ecualizadores de música (Normal, Rock, Jazz, Clásico, Pop)
- Función repetición: Repetir pista, repetir todo, aleatorio, repetir aleatorio o normal
- Interfaz USB 2.0
- Dimensiones (largo x ancho x alto): 40 mm x 15 mm x 65 mm
- Peso: 47 g
- Condiciones de uso: 0-40°C
- Certificado CE

2.3. Requisitos

Para poder copiar canciones, vídeos, fotos, etc., es necesario que el reproductor se conecte a un ordenador con los siguientes requisitos mínimos:

- 1) Sistema Operativo: Windows 2000/XP/ME o Windows 98.
- 2) Puerto USB disponible.
- 3) Si el ordenador tiene Windows 98, se necesitará un lector de CD para instalar los controladores que permitan conectar el reproductor.

2.4. Mantenimiento

- Utilice un trapo húmedo para limpiar el reproductor. No utilice bencina, alcohol o disolventes químicos. No utilice productos abrasivos, ni productos en aerosol.
- Mantenga la unidad libre de polvo, altas temperaturas y vibraciones. No lo exponga a la luz directa solar.

2.5. Precauciones

- **No exponga el reproductor a altas temperaturas.**
- Por favor lea las instrucciones de uso antes de utilizar el aparato.
- No ponga el reproductor en contacto con el agua.
- No abra el reproductor ya que se podría deteriorar y anularía el periodo de garantía. Póngase en contacto con el Servicio Técnico Autorizado.
- Si la unidad no se usa durante un periodo largo de tiempo, apague el aparato.
- No sitúe el reproductor en lugares extremadamente calientes, fríos, sucios o húmedos.

Reciclaje medioambiental

No tire nunca el aparato con los desechos domésticos

Pida información a su Ayuntamiento sobre las posibilidades de una correcta eliminación que no arruine el medio ambiente. La caja de cartón, el plástico contenido en el embalaje y las piezas que forman el reproductor se pueden reciclar de acuerdo con las normas vigentes en España en materia de reciclaje.

Respete siempre las normas vigentes en la materia

Los transgresores están sujetos a las sanciones y a las medidas que establece la ley.



El símbolo del contenedor con la cruz, que se encuentra en el aparato, significa que cuando el equipo haya llegado al final de su vida útil, deberá ser llevado a los centros de recogida previstos, y que su tratamiento debe estar separado del de los residuos urbanos.

¡PRECAUCIÓN!:

Volumen del auricular: Usar los auriculares a un volumen elevado puede causar una pérdida de audición permanente. Si se habitúa a un volumen de sonido más alto, podrá resultarle aparentemente normal, pero podrá dañar su capacidad de audición. Ajuste el volumen de su reproductor a un nivel adecuado. Si oyera un pitido, reduzca el volumen o deje de utilizar los auriculares.

Actividades: Se recomienda no hacer uso del reproductor mientras tenga que realizar actividades que requieran de su atención auditiva ya que el reproductor le aísla de los ruidos externos.

Conectores y puertos: No intente reiteradamente enchufar un conector en un puerto si la conexión entre el conector y el puerto no es inmediata, ya que seguramente no se correspondan. Cerciórese de que el conector se corresponde con el puerto en su forma y que lo ha colocado en la posición correcta.

Temperatura: No utilice su reproductor en lugares que tengan una temperatura fuera de este rango 0-40°. No deje su reproductor expuesto a la luz solar directa, algún componente del reproductor podría dañarse.

Lugares húmedos : No utilice el reproductor cerca del agua o de lugares con humedad, podría ocasionar descargas o daños.

3. Instalación

3.1. Carga de la batería

El Reproductor Ref. 0357/058/0359, dispone de batería interna. Antes de comenzar a usarlo necesitará cargarlo. No importa si lo pone a cargar encendido o apagado, una vez conectado, comenzará el proceso de carga.

Además cargue las baterías cuando:

- El icono de batería vacía aparezca en la pantalla .
- Las teclas no se activen.
- El reproductor no funcione correctamente en circunstancias normales.

1. Carga de la batería del MP4 conectándolo al ordenador.

- Con el Reproductor MP4 se suministra un Cable USB. Con el ordenador encendido, conecte un extremo del cable en el conector USB de su PC y el otro extremo en el conector del MP4 (12).
- El controlador se cargará automáticamente siempre y cuando se esté utilizando un sistema operativo Windows 2000/XP/ME.
- La batería empezará a cargarse. Cargue la batería durante 6 horas para asegurar un máximo tiempo de uso y así alargar la vida de ésta.

Nota:

Para que el reproductor se cargue correctamente, conecte el cable USB directamente en el conector USB de su PC (no a través de un concentrador).

-2. Carga de la batería del MP4 con el adaptador eléctrico.

- Con el reproductor MP4 se suministra un adaptador ACDC. Inserte un extremo del adaptador ACDC en el conector del MP4 (**12**) y el otro en el enchufe.
- La batería empezará a cargarse. Cargue las baterías durante 6 horas para asegurar un máximo tiempo de uso y así alargar la vida de ésta.

Nota:

- Si se realizan cargas incorrectas de la batería del reproductor, puede provocar posteriormente un mal funcionamiento de ésta. Utilice solamente el adaptador de corriente suministrado con este reproductor.
- Información obligatoria según normativas para equipos que utilizan batería de litio. Precaución: Riesgo de explosión en caso de sustitución de la batería por una de tipo incorrecto. Deshágase de las baterías usadas de acuerdo con las instrucciones.

Precaución: En caso de excesivo calentamiento o inundación, existe riesgo de explosión.

3.2. Conexión del reproductor al PC

Si conecta el reproductor a un ordenador que usa un Sistema Operativo **Windows XP/2000/ME** no necesitará realizar ninguna instalación. El ordenador reconocerá el dispositivo automáticamente.

En caso de utilizar Windows 98, deberá instalar el controlador suministrado en el CD para que el reproductor pueda ser detectado:

- Introduzca el CD proporcionado con el reproductor en la unidad de lectura de CD-s/DVD-s de su CPU.

- Diríjase a la unidad de CD de su equipo y haga doble “click” sobre el archivo de instalación “0357 DRIVER”. A continuación haga doble “click” sobre el archivo de instalación “SETUP”
- Siga las instrucciones que le irán apareciendo en pantalla hasta que concluya la instalación.
- Una vez finalizada, el ordenador será capaz de detectar el Reproductor cuando este sea conectado.

Cuando el ordenador haya detectado el reproductor, este actuará como un disco portátil. Por lo tanto, la transferencia de archivos se realizará de la misma manera que con cualquier otro dispositivo de almacenamiento.



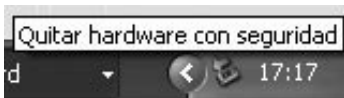
Nota:

No desconecte el reproductor durante el proceso de copia o borrado de datos ya que podría causar un mal funcionamiento de la unidad y dañar el Software.

3.3. Desconexión del reproductor del PC

Es recomendable realizar los siguientes pasos para evitar conflictos en el PC y en el reproductor cuando se desconectan.

- En el PC, haga doble “click” sobre el pequeño icono que se muestra en la parte inferior derecha de su pantalla.



- Se abrirá una nueva ventana, haga “click” en la opción DETENER.
- Haga “click” en ACEPTAR. El ordenador le confirmará que ya puede desconectar el reproductor del puerto USB.

3.4. Instalación tarjeta de memoria Mini SD

El reproductor tiene integrada internamente una memoria. Si lo desea, puede ampliar la memoria de su reproductor ya que éste incorpora una ranura en la que podrá introducir una tarjeta de memoria tipo MINI-SD (hasta 2Gb).

Tanto para insertar como para quitar la tarjeta de memoria, apague primero el reproductor.

En la ranura hay insertada una pieza de plástico para proteger el circuito interno. Presione con el dedo sobre esta para desbloquearla y a continuación retire el protector con la mano. Introduzca la tarjeta de memoria en la misma posición en la que estaba el protector y presione hasta que ésta quede encajada dentro del reproductor. Para extraerla realice los mismos pasos que con el protector.

Cuando quiera almacenar archivos (MP3/WMA/VÍDEOS SMV/IMÁGENES) tendrá que crear a través de su ordenador las siguientes carpetas en la tarjeta:

- Los archivos MP3 y WMA podrá copiarlos directamente en la raíz de la tarjeta o en las carpetas que desee.
- /MVÍDEO/: para almacenar VÍDEOS SMV
- /IMAGES/: para almacenar fotos JPG y BMP.

Nota:

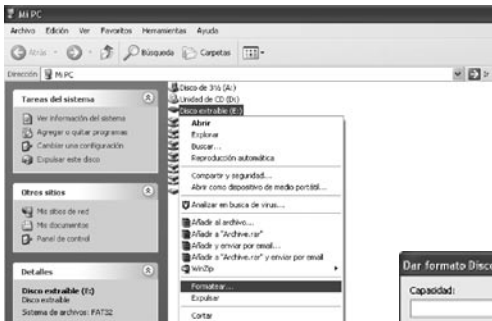
La tarjeta de memoria MINI-SD no se incluye con el reproductor. No se puede asegurar que el reproductor detecte tarjetas de memoria MINI-SD superiores a 2 Gb.

Lo que no se ha almacenado dentro de estas carpetas, no será reproducido por el MP4.

3.5. Dar formato a la memoria del reproductor

Puede formatear la memoria del reproductor para borrar todos los archivos que en ella se encuentran. Para ello siga los siguientes pasos:

- Conecte el reproductor a un ordenador con sistema operativo compatible empleando el cable USB. Inmediatamente el ordenador reconocerá el dispositivo.
- En MI PC, haga “click” con el botón derecho del ratón sobre la unidad de almacenamiento que ha creado el reproductor. A continuación haga “click” en la opción ‘Formatear...’.



- Aparecerá la siguiente pantalla. Seleccione el sistema de archivos FAT y haga “click” en INICIAR.



- El ordenador le pedirá confirmación para iniciar el proceso y le advertirá de que se van a borrar todo el contenido. Haga “click” en ACEPTAR.
- El ordenador formateará la unidad en poco tiempo. Una vez haya acabado haga “click” en ACEPTAR.

Nota:

Puede que tenga que minimizar la ventana de la unidad formateada para poder ver otras.

- Cierre las ventanas de formateo que pueda tener abiertas, y extraiga la unidad formateada usando el icono “Quitar Hardware con seguridad” de su barra de tareas.

4. Funcionamiento del reproductor

4.1. Apagado permanente del reproductor (7)

Desplace el interruptor hacia la posición **ON** para posibilitar el encendido del reproductor. Desplácelo hacia la posición **OFF** para apagarlo de forma permanente.

Nota:

A no ser que no vaya a utilizar el reproductor durante un periodo largo de tiempo, no es necesario apagar el aparato por medio de este interruptor, manténgalo siempre en la posición de encendido **ON**.


4.2. Apagar o encender el reproductor

Para encender el reproductor, pulse la tecla **▶|| (9)** durante 2 segundos. La pantalla se encenderá y se situará directamente en el menú de reproducción de música.

Para apagar el reproductor, durante mantenga pulsada la tecla **▶|| (9)** durante 2 segundos. La pantalla se apagará.


4.3. Bloqueo de teclado

La función de bloqueo le permitirá bloquear el teclado del reproductor con el fin de no pulsar accidentalmente el teclado cuando se transporta o cuando se está usando.

Pulse las teclas **+** y **▶▶** al mismo tiempo para bloquear el teclado. La pantalla mostrará el icono  activado (en cualquiera de los modos de reproducción).

Para desbloquear el teclado, vuelva a realizar los mismos pasos.

4.4. Ajuste del volumen de reproducción

Mientras está reproduciendo (una canción, un archivo grabado de voz, la radio, un vídeo) mantenga pulsada la tecla **-** para disminuir el volumen de reproducción o la tecla **+** para aumentarlo. Cuando suelte la tecla, la pantalla mostrará el nivel de volumen con el icono . (00 sin sonido – 31 volumen máximo)

Nota:

- Usar los auriculares a un volumen elevado puede causar una pérdida de audición permanente. Si se habitúa a un volumen de sonido más alto, podrá resultarle aparentemente normal, pero podrá dañar su capacidad de audición. Ajuste el volumen de su reproductor a un nivel adecuado. Si oyera un pitido, reduzca el volumen o deje de utilizar el reproductor.

5. Menú principal de navegación

Cuando el reproductor se enciende se accede al menú principal de navegación. El menú principal de navegación permite acceder a las siguientes funciones del reproductor:

01. MUSICA
02. RADIO FM
03. GRABAR
04. VÍDEO
05. IMÁGENES
06. TEXTO
07. AJUSTES
08. ACERCA DE

Para ello, pulse las teclas **◀(6) ▶(5)** hasta seleccionar la opción deseada, cuyo nombre e icono representativo serán mostrados en la pantalla a gran tamaño.

A continuación pulse la tecla **M (4)** para confirmar la selección.

6. Reproducción de audio

Esta unidad puede reproducir archivos MP3 y archivos WMA. Para ello, anteriormente se han tenido que grabar los archivos en la memoria del reproductor.

- Desde el menú principal, pulse la tecla ◀◀ o ▶▶ hasta visualizar MUSICA y a continuación pulse la tecla **M** para confirmar.
- Aparecerá una pantalla similar a esta:



- Para salir de la función de reproducción, pulse la tecla **M**.

6.1. Reproducir la canción

Pulse la tecla ▶|| para comenzar a reproducir la canción. La unidad reproducirá el archivo de música seleccionado y la pantalla mostrará el indicador de modo de reproducción, volumen, número de pista, número total de pistas, tiempo total,

nombre de la canción, cantante, Ecualizador seleccionado así como el nivel de batería.

Si la canción grabada en memoria tuviera un archivo lyrics editado, también se mostraría la letra de la canción.

Nota:

Puede que en ocasiones la letra aparezca con retraso en la pantalla debido a la diferencia de reproducción entre la letra y la canción. La información individual mostrada “Título, cantante, ...” dependerá de cada archivo

6.2. Pausa

Mientras está reproduciendo, pulse la tecla ►|| para detener la reproducción. Si vuelve a pulsarla, esta reanudará en la misma posición que se detuvo.

6.3. Parada

Si mantiene pulsada la tecla ►|| durante 2 segundos mientras se reproduce una canción, esta se parará y su contador se pondrá a cero.

6.4. Siguiente canción/canción anterior

Pulse la tecla ►| para pasar a la siguiente canción o la tecla ◀◀ para volver a la canción anterior.

6.5. Retroceso y avance de canción

Para avanzar o retroceder un periodo de tiempo dentro de una canción, siga los siguientes pasos mientras la canción se está reproduciendo:

- Mantenga pulsada la tecla **⏮** (6) o **⏭** (5), la canción avanzará o retrocederá rápidamente.
- Cuando desee continuar con la reproducción a velocidad normal, sólo tendrá que dejar de pulsar la tecla de avance o retroceso rápido.

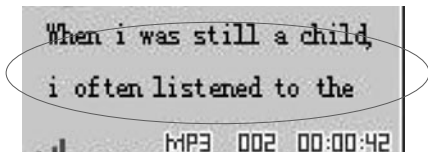
6.6. Ecualizador del sonido

Quando este reproduciendo música o un archivo de voz o radio grabado anteriormente, podrá seleccionar uno de los 5 modos de ecualización para que lo que reproduzca suene con distintos tonos: NORMAL, ROCK, JAZZ, CLÁSICA o POP.

- Pulse la tecla **M** para volver al menú principal.
- Pulse la tecla **⏮** o **⏭** hasta visualizar AJUSTES y a continuación pulse la tecla **M** para confirmar.
- Pulse la tecla **⏮** o **⏭** hasta visualizar ECUALIZADOR y a continuación pulse la tecla **M** para confirmar.
- La pantalla mostrará todos los modos de ecualización. Desplácese a través de ellos y una vez seleccionado uno, pulse la tecla **M**.
- La pantalla volverá al menú anterior. Mantenga pulsada la tecla **M** durante 1 segundos. Cuando suelte la tecla, la unidad volverá a la pantalla de reproducción.

6.7. Archivos LYRICS

Los LYRICS son archivos especiales de texto que contienen las letras de las canciones, podrá verlas durante su reproducción en el espacio destinado para ello en la pantalla.



Para ello, es necesario guardar en el reproductor el archivo de música MP3 y su correspondiente archivo Lyrics. Cuando en el equipo reproduzca la canción se mostrará la letra de ésta automáticamente y al mismo tiempo que la canción.

Cuando guarde el archivo de música MP3 y el Lyric, los dos tendrán que tener el mismo nombre para que a la hora de reproducirlos, puedan ser asociados automáticamente.

Nota:

Es posible que los textos de las canciones demasiado largos no se vean completamente en pantalla.

Existen numerosos programas, tanto gratuitos como de pago, que permiten crear archivos Lyrics.

Nota:

El proceso para crear archivos Lyrics con los diferentes programas es similar en todos ellos. A continuación se incluye un ejemplo de utilización de uno de ellos.

Uno de ellos es Winamp, disponible de forma gratuita en Internet. Para crear archivos de Lyrics mediante Winamp es necesario instalar también el plugin para Winamp LRC Editor 4.0, también disponible de forma gratuita en Internet. Este plugin permite al programa presentar en otra ventana la letra de las canciones MP3 que Winamp esté reproduciendo.

Para editar archivos Lyrics mediante Winamp y el plugin LRC Editor 4.0 proceda de la siguiente forma:

- Descargue Winamp desde Internet e instálelo en su ordenador.

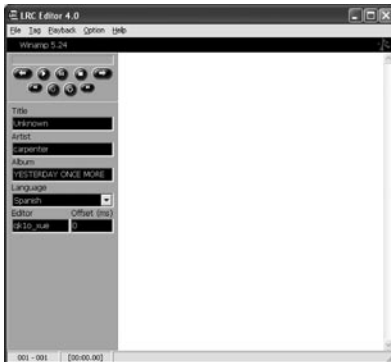


- Descargue el plugin LRC Editor 4.0 desde Internet e instálelo en su ordenador.

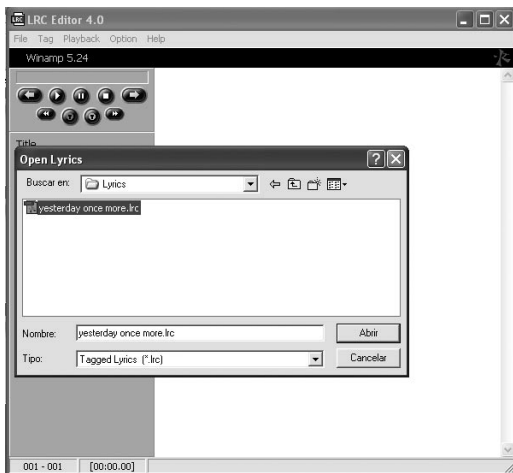



LRC Editor 4.Ink

- Abra el archivo MP3 para el que quiere crear el fichero Lyrics con Winamp.
- Abra el editor de Lyrics LRC Editor 4.0. Se mostrará la siguiente ventana.




En la parte derecha se encuentra un espacio en blanco. Introduzca la letra de la canción en dicho espacio. Para ello, es posible teclear directamente el texto o abrir un fichero que contenga la misma mediante la opción **Open** del menú **File**.




- Una vez introducida la letra será necesario sincronizarla con el archivo MP3 de audio. Para ello, es necesario introducir marcas de tiempo en el texto sincronizadas con instantes de tiempo del archivo MP3. Normalmente, una marca de tiempo vendrá asociada con una nueva línea de texto. Para ello, en primer lugar, coloque el cursor en la primera línea de texto.
- Posteriormente pulse la tecla de iniciar reproducción  de LRC Editor 4.0. De esta forma se inicia la reproducción del archivo de audio mediante Winamp.



- A continuación, cada vez que desee introducir una marca de tiempo pulse el botón  situado a la derecha de los dos. Cada vez que pulse este botón al comienzo de la línea de texto se añadirá una marca de tiempo con la forma [MM:SS:DD] (minutos: segundos: décimas de segundo) y automáticamente el cursor se posicionará en la línea siguiente para añadir una nueva marca de tiempo.



Por ejemplo, en este caso vemos que [00:02:68] aparece antes de “When I was young”, ello significa que el programa resaltará la segunda línea a los 2 segundos y 68 décimas de la canción. La marca [00:06:15] antecede a la línea siguiente, por lo cual la segunda línea será resaltada en el segundo 6 y 15 décimas, y así sucesivamente.

Es posible borrar marcas de tiempo si se produce algún error. Para ello pulse el botón  situado a la izquierda de los dos.

Nota:

En pantalla se pueden mostrar hasta 16 caracteres simultáneamente. Si la línea de texto asociada a una marca de tiempo es más larga su contenido irá colocándose en las tres líneas de la pantalla. No obstante, se recomienda emplear líneas de texto cortas.

Los archivos Lyrics no pueden exceder de 1000 bytes, o los caracteres en exceso no podrán ser mostrados.

Deben introducirse marcas de tiempo hasta el final de la canción.

- Si lo desea, es posible introducir en la parte izquierda de la ventana de LRC Editor 4.0 la siguiente información sobre el fichero de audio MP3: nombre del autor, título del archivo y nombre del álbum. Si lo desea puede dejar estos campos en blanco.

Nota:

No utilice los siguientes caracteres en los campos anteriores: \ / : * ? “ < > | []

- A continuación, guarde al archivo eligiendo en el menú **File** la opción **Save as...**

Nota:

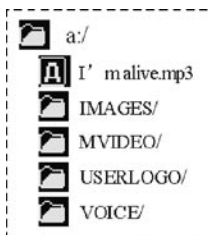
El nombre del archivo de Lyrics creado debe ser EXACTAMENTE IGUAL al nombre del archivo de audio MP3 asociado.



- Por último para poder visualizar en el reproductor MP3 el contenido del archivo lyrics creado durante la reproducción del archivo de audio MP3 asociado guarde ambos archivos, lyrics (.Lrc) y mp3 en el mismo directorio del aparato.

7. Acceso a los directorios/archivos de la memoria interna o de la tarjeta miniSD desde el reproductor

Con el reproductor, podrá ver en la pantalla las carpetas que se han creado dentro de la memoria y los archivos que hay dentro de estas.



En caso de que estas carpetas tengan archivos con formatos que la unidad es capaz de reproducir (MP3/WMA/SMV/etc.), podrá hacer que se reproduzcan directamente.

- Desde el menú de reproducción de MÚSICA, mantenga pulsada la tecla **M** durante unos 5 segundos y cuando la suelte podrá ver en la pantalla el árbol de directorios.
- Pulse las teclas **◀◀** o **▶▶** para moverse por los archivos o directorios. Si quiere acceder a un directorio, pulse la tecla **▶▶**.
- Una vez se haya situado en un archivo que desee reproducir, pulse la tecla **▶▶**.
- Para volver atrás en los directorios, Pulse la tecla **M**.
- En caso de tener insertada una tarjeta de memoria MINI SD, si pulsa la tecla **M**, también le aparecerá la posibilidad de seleccionar entre navegar por la tarjeta MINI SD (MMC) o la memoria interna (FLASH).

- Pulse las teclas **◀◀** o **▶▶** para seleccionar una u otra memoria y pulse la tecla **▶▶** para confirmar.

Ahora podrá ver los archivos de la memoria seleccionada.

8. Borrar archivos/directorios de la memoria interna o de la tarjeta miniSD desde el reproductor

- Desde el menú de reproducción de **MÚSICA**, mantenga pulsada la tecla **M** durante unos 5 segundos y cuando la suelte podrá ver en la pantalla el árbol de directorios.
- Pulse las teclas **◀◀** o **▶▶** para moverse por los archivos o directorios. Si quiere acceder a un directorio, pulse la tecla **▶▶**.
- Una vez se haya situado en el archivo o directorio que desee eliminar, pulse la tecla **+**, La pantalla le pedirá confirmación para borrar el archivo o directorio.
- Con las teclas **◀◀** o **▶▶** elija **SI** si desea borrar la selección o **NO** si desea volver atrás y pulse la tecla **M** para confirmar.
- Para volver al menú principal, mantenga pulsada la tecla **M** durante varios segundos.

9. Radio FM

9.1. Acceder a la radio FM

- Con el reproductor en el menú principal, pulse la tecla **◀◀ o ▶▶** hasta visualizar RADIO FM y a continuación pulse la tecla **M** para confirmar.
- La pantalla mostrará FM.



- Para salir de la función RADIO FM, mantenga pulsada la tecla **M** durante unos segundos.

9.2. Búsqueda y almacenamiento automático de emisoras

- Una vez esté dentro de la función RADIO FM, mantenga pulsadas simultáneamente las teclas **▶▶** y **M**. La pantalla mostrará AUTO BÚSQUEDA y el reproductor comenzará a buscar todas las emisoras disponibles, almacenándolas automáticamente. Se podrán almacenar un máximo de 20 emisoras.

Nota:

Si el reproductor alcanza a grabar 20 emisoras antes de acabar de buscar, continuará buscando y las siguientes emisoras que encuentre, las almacenará en las posiciones en las que se guardaron emisoras con peor calidad de recepción.

9.3. Sintonizador manual

- Pulse la tecla **M** hasta que pueda ver en la pantalla BUSCAR. Cada vez que pulse la tecla **◀◀ o ▶▶** la frecuencia incrementará o disminuirá 0.1 MHz. Pulse tantas veces como sea necesario para sintonizar la emisora deseada.

9.4. Almacenar una emisora sintonizada

- Si ha realizado la búsqueda automática de las emisoras, éstas habrán sido almacenadas automáticamente.
- En caso de que la haya buscado de forma manual, una vez seleccionada, pulse la tecla **M** hasta que en la pantalla pueda ver GUARDAR.
- Pulse la tecla **◀◀ o ▶▶** para seleccionar en que memoria quiere almacenar la emisora (CH01 a CH20) y para confirmar pulse la tecla **M**.

9.5. Moverse por las emisoras almacenadas

- Pulse la tecla **M** hasta que en la pantalla pueda ver PRESINTONÍA.
- Pulse la tecla **◀◀ o ▶▶** para moverse por las memorias donde están las emisoras almacenadas (CH01 al CH20).

9.6. Grabar de la radio en la memoria

Si desea grabar un programa de radio, mientras lo está escuchando solo tendrá que mantener pulsada las teclas **—** y **⏮**. Aparecerá una nueva pantalla en el reproductor. A la vez que escucha la radio, estará grabando lo que escuche.

- Pulse la tecla **▶||** para hacer una pausa en la grabación o reanudarla en caso de haberla efectuado.
- Para finalizar la grabación, pulse la tecla **M**.

Nota:

El reproductor guardará un archivo **Fxxxx.wav** en el directorio FM. Para reproducirlo, siga los pasos explicados en el apartado 7.

10. Grabadora de Voz

El reproductor tiene un micrófono integrado que le permitirá realizar grabaciones de voz o sonidos a corto alcance.

- Con el reproductor en el menú principal, pulse la tecla **◀◀ ○ ▶▶** hasta visualizar GRABAR y a continuación pulse la tecla **M** para confirmar.
- El reproductor activará automáticamente la función de grabación.
- Sitúese a no más lejos de 50 cm del reproductor y dirija la voz hacia este.
- Pulse la tecla **▶||** para hacer una pausa en la grabación o reanudarla en caso de haberla efectuado.
- Para finalizar la grabación, pulse la tecla **M**.

Nota:

El reproductor guardará un archivo **Vxxxx.wav** en el directorio VOICE. Para reproducirlo, siga los pasos explicados en el apartado 7.

11. Reproducción de vídeos

11.1. Conversor de vídeo a formato SMV

En el CD que se suministra junto al reproductor se incluye un conversor de vídeo que transformará vídeos en formato **AVI**, **MPG** y **WMV** (que pueda ver en su “MEDIA PLAYER”) al formato SMV que podrá visualizar en su reproductor.

Nota:

Posiblemente haya vídeos que no podrán ser convertidos por medio de este programa. Ello depende del código interno con el que se haya constituido el vídeo original. Intente convertir otros formatos de vídeo.

Para convertir un fichero de vídeo a formato SMV mediante el software conversor proceda de la siguiente forma:

En el CD que se incluye, podrá encontrar una carpeta llamada **CONVERSION DE VÍDEO**. Copie la carpeta en su PC (en el escritorio por ejemplo). Haga doble “click” para meterse en la carpeta y a continuación ejecute el archivo de extensión **.EXE** (vídeo2smv.exe). Se abrirá la pantalla del programa:

- Elija el archivo origen que desea transformar (INPUT pulse). En caso de que el programa no pudiera convertirlo, el programa le avisará que no es posible transformar dicho archivo.



- Elija a continuación donde desea guardar el archivo a convertir (OUTPUT pulse - Una vez hecho esto, habrá que elegir la dimensión para que el vídeo pueda ser reproducido correctamente en el reproductor. La dimensión ideal es de 160 x 128. No obstante puede hacer pruebas con otras dimensiones y opciones.
- Por último haga “click” en la tecla para iniciar la conversión.

Una vez finalizada la conversión, mueva el archivo que se ha creado a la carpeta MVÍDEO del reproductor.

- Desde el menú principal, pulse la tecla ▲o▼ hasta visualizar VÍDEO y a continuación pulse la tecla **M** para confirmar.
- Para salir de la función de reproducción, pulse la tecla **M**.

Nota:

Antes de iniciar la conversión compruebe que tiene instalado DirectX 8.0 o una versión posterior. En caso contrario, instálo para el correcto funcionamiento del programa conversor.

11.2. Reproducir un vídeo SMV

Pulse la tecla ►|| para comenzar a reproducir un vídeo. La unidad reproducirá el vídeo seleccionado.

11.3. Pausa

Mientras está reproduciendo, pulse la tecla ►|| para detener la reproducción. Si vuelve a pulsarla, esta reanudará en la misma posición que se detuvo.

11.4. Parada

Si mantiene pulsada la tecla ►|| durante 2 segundos mientras se reproduce el vídeo, este se parará y su contador se pondrá a cero

11.5. Siguiente vídeo/vídeo anterior

Pulse la tecla ►| para pasar al siguiente vídeo o la tecla /◀ para volver al vídeo anterior.

11.6. Retroceso y avance del vídeo

Para avanzar o retroceder un periodo de tiempo dentro de un vídeo, siga los siguientes pasos mientras se está reproduciendo:

- Mantenga pulsada la tecla ►| (5) o ◀ (6), el vídeo avanzará o retrocederá rápidamente.
- Cuando desee continuar con la reproducción, sólo tendrá que dejar de pulsar la tecla de avance o retroceso rápido.

12. Visualizador de fotos/imágenes

El reproductor ofrece una función para visualizar imágenes y fotos.

Los formatos que puede mostrar son **JPG** y **BMP**.

Para ello hay que guardar las fotos o imágenes en estos formatos en la carpeta **IMAGES**. El reproductor ajustará las fotos automáticamente para que puedan verse en la pantalla correctamente.

- Desde el menú principal, pulse la tecla **◀◀** o **▶▶** hasta visualizar **IMÁGENES** y a continuación pulse la tecla **M** para confirmar.
- El visualizador de imágenes/fotos se activará automáticamente y le mostrará las fotos almacenadas.
- Pulse la tecla **▶▶** para pasar a la siguiente foto o la tecla **◀◀** para ver la foto anterior.
- Para volver al menú principal, pulse la tecla **M**.

12.1. Tiempo de visualización de fotos

Cuando acceda a visualizar las fotos, puede programar que el reproductor las muestre automáticamente con un intervalo de tiempo entre foto programable.

- Con el reproductor en el menú principal, pulse la tecla **◀◀** o **▶▶** hasta visualizar **AJUSTES** y a continuación pulse la tecla **M** para confirmar.
- Pulse la tecla **◀◀** o **▶▶** hasta visualizar **TIEMPO IMAGEN**. Pulse la tecla **M** para confirmar.
- Con la ayuda de las teclas **◀◀** o **▶▶** seleccione el tiempo deseado para que las fotos cambien automáticamente o desactive la función. Pulse la tecla **M** para confirmar su selección.

- La pantalla volverá al menú anterior. Mantenga pulsada la tecla **M** durante 1 segundos. Cuando suelte la tecla, la unidad volverá a la pantalla de reproducción.

13. Texto (eBook).

Lectura de archivos de texto

El reproductor ofrece una función para visualizar y leer archivos de texto en formato **TXT**. Para ello, previamente hay que guardar los textos en este formato en la carpeta **TEXT**. El reproductor ajustará los textos automáticamente para que puedan verse en la pantalla correctamente.

Si un texto es muy largo, es recomendable separarlo en varios archivos para que pueda alcanzar la página en la que se quedó en la última lectura, de una manera más rápida.

Nota:

El tiempo que tardará el reproductor en abrir un archivo, dependerá del tamaño de éste. Se recomienda que el tamaño del archivo de texto no exceda 50K.

Nota:

Puede que las palabras se separen al final de cada línea continuando en la siguiente línea.

- Desde el menú principal, pulse la tecla **◀◀** o **▶▶** hasta visualizar **TEXTO** y a continuación pulse la tecla **M** para confirmar. Aparecerán listados todos los archivos de texto almacenados. Sitúese en uno de ellos y pulse la tecla **▶▶**.
- El reproductor le mostrará el comienzo del texto. Cuando quiera pasar a la siguiente página, pulse la tecla **◀◀**, si quiere volver al fragmento anterior pulse la tecla **▶▶**.
- Para volver al menú anterior y poder visualizar otro texto, pulse la tecla **M**.

14. Otras configuraciones

Desde el menú principal, pulse la tecla ◀◀ o ▶▶ hasta visualizar AJUSTES y a continuación pulse la tecla **M** para confirmar.





14.1. Selección del idioma del menú

- Pulse la tecla ◀◀ o ▶▶ hasta visualizar IDIOMAS. Pulse la tecla **M** para confirmar.
- Pulse la tecla ◀◀ o ▶▶ para seleccionar el idioma deseado. Pulse la tecla **M** para confirmar.
- La pantalla volverá al menú anterior. Mantenga pulsada la tecla **M** durante 1 segundos. Cuando suelte la tecla, la unidad volverá a la pantalla de reproducción.

14.2. Selección del modo de reproducción

Se puede programar la forma de reproducir el contenido de las carpetas tanto de ficheros MP3/WMA, Vídeo, Grabaciones de la Radio, de Voz.

Las formas de reproducción son las siguientes:

- Repetir una canción continuamente 
- Repetir todas las canciones 
- Reproducción aleatoria 
- Repetir todas las canciones de forma aleatoria 
- Reproducción normal (no activa icono en pantalla)

Una vez dentro del menú de AJUSTES, pulse la tecla ◀◀ o ▶▶ hasta visualizar REPRODUCCIÓN. Pulse la tecla M para confirmar.

- Pulse la tecla ◀◀ o ▶▶ para seleccionar una de las formas de reproducción anteriormente explicadas. Pulse la tecla M para confirmar.
- La pantalla volverá al menú anterior. Mantenga pulsada la tecla M durante 1 segundos. Cuando suelte la tecla, la unidad volverá a la pantalla de reproducción.

14.3. Desconexión automática

Puede programar el reproductor para que se apague automáticamente después de un tiempo si no se está utilizando (sin pulsar teclas y sin reproducir ningún tipo de archivo).

- Pulse la tecla ◀◀ o ▶▶ hasta visualizar AUTO APAGADO. Pulse la tecla M para confirmar.
- Pulse la tecla ◀◀ o ▶▶ para seleccionar el tiempo que tiene que pasar sin hacer ningún uso del reproductor para que se apague automáticamente. Podrá seleccionar 1 minuto, 2 minutos, 5 minutos, 10 minutos y también desactivar esta función. Pulse la tecla M para confirmar.
- La pantalla volverá al menú anterior. Mantenga pulsada la tecla M durante 1 segundos. Cuando suelte la tecla, la unidad volverá a la pantalla de reproducción.

Nota:

Si elige deshabilitar esta función, aunque no esté reproduciendo ningún archivo el reproductor seguirá encendido hasta que la batería se acabe o decida apagarlo de manera manual.

14.4. Modo económico (Salvapantallas)

Activando esta función hará que cuando pase el tiempo programado, la pantalla del reproductor se apague automáticamente con el fin de ahorrar batería y de esta forma aumentar la autonomía del reproductor.

El reproductor seguirá encendido pero con la pantalla apagada. En cuanto pulse una tecla, este activará la pantalla. Si esta escuchando algún archivo, podrá seguir haciéndolo aunque la pantalla se apague.

- Pulse la tecla ◀◀ o ▶▶ hasta visualizar SALVAPANTALLAS. Pulse la tecla **M** para confirmar.
- Pulse la tecla ◀◀ o ▶▶ para seleccionar el tiempo que tiene que pasar para activar el salva-pantallas. Podrá seleccionar 5 segundos, 10 segundos, 30 segundos, 60 segundos y también desactivar esta función. Pulse la tecla **M** para confirmar.
- La pantalla volverá al menú anterior. Mantenga pulsada la tecla **M** durante 1 segundos. Cuando suelte la tecla, la unidad volverá a la pantalla de reproducción.

Nota:

Es recomendable activar esta función para ahorrar energía y aumentar la vida de la batería.

Nota:

Si va a reproducir archivos con LYRICS, desactive esta función para que la pantalla no se apague cuando esté viendo la letra de la canción.

14.5. Cambiar Saludo de Inicio o de Apagado

Puede poner una foto o imagen para que aparezca cuando encienda o apague el reproductor. La imagen deberá estar en formato BMP (24Bits).

La imagen o foto que desee poner deberá tener un tamaño máximo de 128 x 160 pixels (3 x 3,7 cm). De lo contrario, no podrá verla en su totalidad. Si la foto que desee establecer es más grande, cambie el tamaño con cualquier programa de visualización de archivos de imagen (Paint, etc.).

- Si quiere que la imagen aparezca cuando se encienda el reproductor, el archivo deberá llamarse STARTLOGO.bmp.
- Si quiere que la imagen aparezca cuando se apague el reproductor, el archivo deberá llamarse ENDLOGO.BMP

Los ficheros deberán almacenarse a través del PC en el reproductor dentro del directorio USERLOGO. Si no hay ningún archivo en este directorio, el reproductor mostrará la imagen por defecto.

15. Más información (Acerca de)

Desde el menú principal, pulse la tecla **◀◀** o **▶▶** hasta visualizar ACERCA DE y a continuación pulse la tecla **M** para confirmar.

La pantalla mostrará información del reproductor:

- Versión del Software que tiene la unidad.
- Memoria total interna.
- Memoria Libre interna.
- Memoria total tarjeta MINI SD (si tuviera introducida)
- Memoria Libre tarjeta MINI SD (si tuviera introducida)

Para volver al menú principal, pulse la tecla **M**.

16. Datos técnicos

Dimensiones:	40 x 15 x 65 mm
Peso:	47 g
Pantalla:	1.8" LCD-TFT, 65K
Micrófono:	MIC integrado
Salida:	Doble salida auriculares (Jack 3'5mm)
Rango Frecuencia FM:	87.5-108 Mhz
Batería:	Litio-ion (Integrada)
Formatos de audio:	MP3, WMA
Formatos de vídeo:	SMV
Formatos de imagen:	JPG, BMP
Formatos de texto:	TXT
Sistemas operativos compatibles:	Windows 98, Windows 98SE, Windows Me, Windows 2000, Windows XP
Puerto USB:	USB2.0 high speed
Autonomía:	>7 h, en modo ahorro
Idiomas:	Español, catalá, euskera, galego, inglés, portugués

DECLARANTE:

Nombre o razón social:	TELECOM Y NOVATECNO S.A.
Dirección:	Parque Tecnológico de Álava C/ Leonardo Da Vinci, 14 (01510), Miñano (Álava)
Teléfono:	(+34) 945 297029
Fax:	(+34) 945 297028
Documento de identificación (CIF/NIF):	A-01042878

EQUIPO:

Fabricado por:	Reproductor MP3/WMA y vídeo SMV Telecom y Novatecno S.A.
En:	China
Marca:	SPC Internet
Modelo:	JWM2009
Denominación comercial:	0357, 0358, 0359

NORMAS APLICADAS:

EMC:	EN 55022:1998+A1:2000+A2:2003 EN 55024:1998+A1:2001+A2:2003 EN 61000-3-2000+A2:2005 EN 61000-3-3:1995+A1:2001
------	--

FUNCIONALIDADES:

Pantalla TFT a color de 65000 colores, Reproducción de archivos MP3/WMA, Visualización de fotos, Función SMV (Reproducción de vídeos), Radio FM con 20 pre-sintonías, Grabación de la radio FM, Funciona como memoria de almacenamiento, Función de grabación de voz, Ecualizador de música (Normal, Rock, Jazz, Clasico, Pop), Soporte de ID3 TAG (información en pantalla de título, artista y lyrics), bloqueo de teclado, Ebook (lectura de textos)

DIRECTIVAS APLICADAS:

EMC: 89/336/CE

Fecha: Miñano, 17 de Enero de 2007



D. José María Acha-Orbea
Director General

QUÉ HACER ANTE CUALQUIER DUDA

• ¿POR QUÉ NO SE PUEDEN REPRODUCIR ALGUNOS MP3?

- El estándar MP3 sólo incluye: Las canciones en la capa 3 del MPEG1, capa 3 del MPEG2 y capa 3 del MPEG2.5. De lo contrario, la canción no se reproducirá excepto que sea transformada por medio de un programa.

• ACERCA DEL FORMATO WMA

- WMA (Windows Media Audio) es un formato de compresión de audio propiedad de Microsoft. El soporte de este formato se ha ampliado desde Windows Media Player incluido en los sistemas operativos Windows, y ahora se encuentra disponible en varias aplicaciones y reproductores portátiles.

• ¿POR QUÉ EL REPRODUCTOR FUNCIONA MÁS LENTO?

- Usar o borrar ficheros frecuentemente durante mucho tiempo, genera fragmentos tanto en la memoria Flash, como en el disco duro con lo que tendrá que desfragmentar la unidad desde su PC para recuperar la velocidad habitual.

• ¿POR QUÉ NO SE ENCIENDE EL REPRODUCTOR CUANDO PULSO LA TECLA ►II (9) ?

- Asegúrese de que la batería está cargada. De lo contrario, cárguela.
- Asegúrese de que el interruptor de encendido ON/OFF está en la posición ON.

• ¿POR QUÉ NO OIGO NADA TRAS PULSAR EL BOTÓN ►II (9) DENTRO DE LAS OPCIONES MÚSICA O VOZ ?

- Asegúrese de haber insertado correctamente los auriculares
- Asegúrese de que el volumen no está en su nivel mínimo.
- Asegúrese de que la batería no esté agotada.
- Compruebe que el fichero no está dañado. Intente copiar de nuevo los ficheros en el aparato.

• EL REPRODUCTOR SE COMPORTA DE MANERA EXTRAÑA

- Apague y vuelva a encender el reproductor.

- **EL ORDENADOR NO RECONOCE EL REPRODUCTOR MP4 O MUESTRA UN MENSAJE DE ERROR**

- Asegúrese de conectar el aparato a un ordenador con sistema operativo Windows XP/2000/ME actualizado.
- Si el sistema operativo es Windows 98 SE asegúrese de haber instalado el controlador que se encuentra en el CD que se suministra con este reproductor.
- Asegúrese de que el cable USB está bien conectado.

- **NO ES POSIBLE COPIAR FICHEROS EN EL APARATO UNA VEZ CONECTADO AL ORDENADOR**

- Asegúrese de haber conectado correctamente el aparato al puerto USB del ordenador y de que éste reconoce el aparato.
- Cree distintos directorios para facilitar la búsqueda interna que deberá realizar el reproductor.

- **QUÉ HACER CUANDO EL REPRODUCTOR NO FUNCIONA NORMALMENTE**

- Cuando el reproductor se comporte de manera incorrecta, desplace el botón de apagado de la posición ON a la posición OFF (7), La unidad se apagará. Vuelva a encenderla de la forma habitual.

- **NO SE ENCUENTRA NI SE ESCUCHA NINGUNA EMISORA DE RADIO FM**

- Asegúrese que el auricular está correctamente conectado.
- Asegúrese que en el lugar en el que se encuentra existen disponibles emisoras de Radio FM.

- **NO SE REPRODUCE UN ARCHIVO DE VÍDEO**

- Asegúrese de haber convertido a formato SMV con la herramienta de conversión de formatos incluida en el CD proporcionado con el aparato.

- **NO SE REPRODUCE UN ARCHIVO DE VÍDEO**

- Asegúrese de que el nivel de batería no es bajo.
- Asegúrese de que hay espacio libre en la memoria del aparato.

SERVICIO DE ATENCIÓN AL CLIENTE

Siguiendo nuestra política de mejora permanente, **Telecom y Novatecno S.A.** desea ofrecerle un mejor servicio poniendo a su disposición el siguiente teléfono de Atención al Cliente:

 **902 36 74 92**

GUÍA BÁSICA

Cómo instalarlo en un sólo minuto

El Reproductor MP3/Vídeo, dispone de batería interna. Antes de comenzar a usarlo necesitará cargarlo:

1. Carga de la batería del MP4 conectándolo al ordenador.

- Con el Reproductor MP3 se suministra un Cable USB. Con el ordenador encendido, conecte un extremo del cable en el conector USB de su PC y el otro extremo en el conector del MP3 (**12**).
- El controlador se cargará automáticamente en caso de que esté utilizando el sistema operativo Windows 2000/XP/ME.
- La batería empezará a cargarse. Cargue la batería durante 6 horas para asegurar un máximo tiempo de uso y así alargar la vida de ésta.

NOTA: Para que el reproductor se cargue correctamente, conecte el cable USB directamente en el conector USB de su PC (no a través de un concentrador).

2. Carga de la batería del MP4 con el Adaptador eléctrico.

- Con el reproductor MP4 se suministra un adaptador ACDC. Inserte un extremo del adaptador ACDC en el conector del MP4 (**12**) y el otro en el enchufe.
- La batería empezará a cargarse. Cargue las baterías durante 6 horas para asegurar un máximo tiempo de uso y así alargar la vida de ésta.

Conexión al ordenador para la transferencia de información

Si conecta el reproductor a un ordenador que usa un Sistema Operativo Windows XP/2000/ME no necesitará realizar ninguna instalación. El ordenador reconocerá el dispositivo automáticamente.

En caso de utilizar Windows 98, deberá instalar el controlador suministrado en el CD para que pueda ser detectado. (VEA PAG. 17).

Una vez el ordenador haya detectado el reproductor, este actuará como un disco portátil. Por lo tanto, la transferencia de archivos se realizará de la misma manera que con cualquier otro dispositivo de almacenamiento.

NOTA: No desconecte el reproductor durante el proceso de copia o borrado de datos ya que podría causar un mal funcionamiento de la unidad y dañar el Software, hágalo utilizando el icono de "Quitar Hardware con seguridad" situado en la barra de tareas



SPC
internet
el ESPECIALISTA en
utilizar lo que se baja de la red