



Reproductor MP4  
Serie 846

## MANUAL DE USUARIO

For English user manual, visit: [www.spcinternet.com/support](http://www.spcinternet.com/support)

02/13-Edición-1h

# índice

<b>1</b>	<b>Introducción</b>	<b>5</b>
1.1	Presentación .....	5
1.2	Características .....	6
1.3	Requisitos .....	7
<b>2</b>	<b>Precauciones</b>	<b>8</b>
<b>3</b>	<b>Mantenimiento</b>	<b>9</b>
<b>4</b>	<b>Reciclaje ambiental</b>	<b>9</b>
<b>5</b>	<b>Localización y descripción de controles</b>	<b>10</b>
<b>6</b>	<b>Instalación</b>	<b>11</b>
6.1	Carga de la batería .....	11
6.2	Conexión del reproductor al PC .....	12
6.3	Organización de archivos en el reproductor .....	13
6.4	Desconexión del reproductor del PC .....	14
6.5	Dar formato a la memoria del reproductor .....	15
<b>7</b>	<b>Funcionamiento del reproductor</b>	<b>16</b>
7.1	Encender / apagar el reproductor .....	16
7.2	Reset .....	16
7.3	Ajuste del volumen de reproducción .....	16
<b>8</b>	<b>Menú principal de navegación</b>	<b>17</b>

<b>9 Música</b>	<b>17</b>
9.1 Reproducir archivos de audio y navegar por el menú .....	18
9.2 Pausa .....	18
9.3 Canción anterior / siguiente .....	18
9.4 Retroceso y avance de canción .....	18
9.5 Navegar por el sub-menú de música .....	18
9.6 Información ID3TAG .....	21
9.7 Archivos Lyrics .....	22
<b>10 Vídeo</b>	<b>26</b>
10.1 Conversión de vídeos a formato AMV .....	26
10.2 Reproducir archivos de vídeo .....	28
10.3 Pausa .....	28
10.4 Vídeo anterior / siguiente .....	28
10.5 Retroceso y avance del vídeo .....	28
10.6 Opciones del sub-menú de vídeo .....	28
<b>11 Grabar</b>	<b>29</b>
<b>12 Voz</b>	<b>29</b>
<b>13 Radio FM</b>	<b>30</b>
13.1 Búsqueda manual.....	30
13.2 Búsqueda automática .....	30
13.3 Buscar una emisora presintonizada .....	30
13.4 Memorizar una emisora .....	31
13.5 Borrar una emisora .....	31
13.6 Grabar mientras escuchas una emisora predeterminada .....	31
13.7 Banda .....	31

<b>14</b>	<b>Imágenes</b>	<b>32</b>
14.1	Visualización de imágenes .....	32
14.2	Imagen anterior / siguiente .....	32
14.3	Presentación de imágenes .....	33
<b>15</b>	<b>E-book</b> .....	<b>33</b>
15.1	Visualización de texto .....	34
15.2	Guardar posición de lectura .....	34
15.3	Acceder a una posición almacenada .....	34
15.4	Borra una posición almacenada.....	34
<b>16</b>	<b>Ajustes</b>	<b>35</b>
16.1	Pantalla .....	35
16.2	Idioma .....	35
16.3	Ahorro de energía .....	36
16.4	Info memoria .....	36
16.5	Info sistema .....	36
16.6	Valores de fábrica .....	36
<b>17</b>	<b>Datos técnicos</b>	<b>37</b>

# 1 introducción

Este manual describe las características y modo de funcionamiento del reproductor, así como de sus accesorios.

El contenido de la caja es el siguiente:

- Reproductor MP4
- Auriculares estéreo de alta calidad
- Cable USB para conectar el reproductor con el PC y cargar la batería
- Guía básica
- Hoja de garantía

## 1.1 presentación

---

Este reproductor ha sido diseñado para proporcionar una alta calidad de sonido reproduciendo grabaciones en formato: MP1, MP2, MP3 y WMA, que podrás escuchar mediante auriculares.

El reproductor también permite reproducir vídeos en formatos AMV y fotos en formato JPG, GIF, BMP gracias a la pantalla a color LCD-TFT de 262000 colores y 1.8 pulgadas.

También podrás escuchar la radio FM y grabar voz o sonidos a través de su función grabación mediante el micrófono que tiene incorporado.

## 1.2 características

---

### **PANTALLA DE 1.8"**

- Pantalla de tipo LCD-TFT.
- 262.000 colores.
- Resolución: 128x160 píxeles.

### **REPRODUCE**

- Música digital MP1, MP2, MP3, WMA.
- Vídeos (formato AMV, con conversor).
- Fotos a 262k colores (formato JPG, BMP, GIF).
- eBook: TXT.
- Radio FM con 20 presintonías.

### **SONIDO**

- Micrófono integrado.
- Grabación digital de la radio FM.
- Grabación digital de voz de alta calidad.
- 7 ecualizadores de música predeterminados (Normal, Rock, Pop, Clásico, Suave, Jazz, Graves).
- Función repetición: Normal, Repetir 1, Carpeta, Repetir carpeta, Repetir todo, Introducción.

### **OTRAS PRESTACIONES**

- Diseño extrafino.
- Gestión del contenido por carpetas.
- Borrar ficheros desde el menú.
- ID3 TAG (visualización en pantalla del título de la canción y nombre del artista y del álbum).
- Lyrics (muestra las letras de las canciones editándolas de antemano).
- Idiomas de menú: Español, Inglés, Francés, Portugués, Alemán, Italiano...
- Apagado con temporizador.

## MEMORIA

- Memoria Flash integrada.
- Funciona como memoria de almacenamiento.
- Tiempo de música MP3 que almacena:
  - Hasta 64h (4GB)
- Tiempo de vídeo AMV que almacena:
  - Hasta 16h (4GB)

## BATERÍA

- Batería de litio-polímero integrada.
- Bajo consumo.
- Autonomía de hasta 10 horas de reproducción de archivos MP3 (Salvapantallas activado).

## CONEXIÓN A ORDENADORES

- Interfaz USB 2.0
- Compatible con sistemas Windows XP, Vista, 7; MAC y Linux.

## DIMENSIONES Y PESO

- Alto: 92 mm.
- Ancho: 42 mm.
- Grosor: 9 mm.
- Peso: 33 g.

## CONDICIONES DE USO

- Temperatura: -5°C - 45°C
- Humedad: 10% - 90%

## 1.3 requisitos

---

Para poder copiar canciones, vídeos, fotos, etc. es necesario que el reproductor se conecte a un ordenador con los siguientes requisitos mínimos:

- Sistema Operativo: Windows XP / Vista / 7; MAC OS X (10.6 o inferior) o Linux.
- Puerto USB disponible.



### NOTA

El convertor de vídeos es únicamente compatible con sistemas Windows.

## 2 precauciones

- Por favor lee las instrucciones de uso antes de utilizar el aparato.
- No golpees el equipo, podría dañarse internamente.
- No expongas el aparato al agua o humedad.
- Siempre que sea posible, evita exponer el aparato a temperaturas extremadamente frías o calientes o situarlo en lugares sucios o húmedos.
- No intentes desmontarlo. El reproductor puede sufrir desperfectos al ser manipulado por personas inexpertas y anularía la garantía del aparato. Ponte en contacto con el Servicio Técnico Autorizado.
- Mantén el reproductor y todas sus piezas y accesorios fuera del alcance de los niños.
- Si la unidad no se va a usar durante un periodo largo de tiempo, apágala.



**Volumen del auricular:** Usar los auriculares a un volumen elevado puede causar una pérdida de audición permanente. Si te habitúas a un volumen de sonido más alto, podrá resultarte aparentemente normal, pero podrá dañar tu capacidad de audición. Ajusta el volumen de tu reproductor a un nivel adecuado. Si oyes un pitido, reduce el volumen o deja de utilizar el reproductor.



**Actividades:** Se recomienda no hacer uso del reproductor mientras tengas que realizar actividades que requieran de tu atención auditiva ya que el equipo te aísla de los ruidos externos.



**Conectores y puertos:** No intentes reiteradamente enchufar un conector en un puerto si la conexión entre el conector y el puerto no es inmediata, ya que seguramente no se correspondan. Cérciérate de que el conector se corresponde con el puerto en su forma y que lo has colocado en la posición correcta.



**Temperatura:** No utilices tu reproductor en lugares que tengan una temperatura fuera del rango de  $-5^{\circ}$  a  $45^{\circ}\text{C}$ . No dejes tu reproductor expuesto a la luz solar directa, algún componente podría dañarse.



**!** **Lugares húmedos:** No utilices el reproductor cerca del agua o de lugares con humedad, podría ocasionar daños.

**!** **Información obligatoria según normativa para equipos que utilizan baterías.**  
**Precaución:** Riesgo de explosión en caso de sustitución de la batería por una de tipo incorrecto. Deshazte de las baterías usadas de acuerdo con las instrucciones.

**!** **Información obligatoria según normativa para equipos que utilizan baterías de litio.**  
**Precaución:** En caso de excesivo calentamiento o inundación, existe riesgo de explosión.

## 3 mantenimiento

Utiliza un trapo para limpiar el reproductor. No utilices bencina, alcohol o disolventes químicos. No utilices productos abrasivos ni productos en aerosol.

Mantén la unidad libre de polvo, altas temperaturas y vibraciones. No lo expongas directamente a la luz solar.

## 4 reciclaje ambiental

No tires nunca el reproductor con los desechos domésticos.

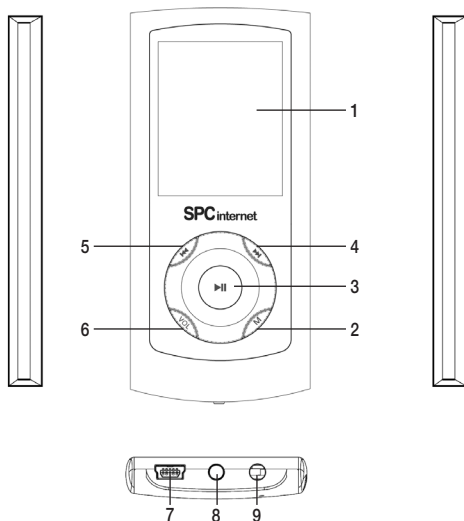
Pide información a tu Ayuntamiento sobre las posibilidades de una correcta eliminación que no arruine el medio ambiente. La caja de cartón, el plástico contenido en el embalaje y las piezas que forman el reproductor se pueden reciclar de acuerdo con las normas vigentes en España en materia de reciclaje.

Respetar siempre las normas vigentes en la materia.



Los transgresores están sujetos a las sanciones y a las medidas que establece la ley. El símbolo del contenedor con la cruz, que se encuentra en el aparato, significa que cuando el equipo haya llegado al final de su vida útil, deberá ser llevado a los centros de recogida previstos, y que su tratamiento debe estar separado del de los residuos urbanos.

## 5 localización y descripción de controles




1. Pantalla LCD
2. M / Acceso a los diferentes menús / Aceptar
3. Encender - Apagar / Play / Pausar / Salir
4. Siguiente
5. Anterior
6. Volumen
7. Puerto USB para conectar al ordenador y cargar el equipo
8. Interruptor ON / OFF
9. Conector de auricular

## 6 instalación

### 6.1 carga de la batería

El reproductor dispone de batería interna. Antes de comenzar a usarlo necesitarás cargarlo. No importa si lo pones a cargar encendido o apagado, una vez conectado, comenzará el proceso de carga.

Además, carga las baterías cuando:

- El icono de batería vacía aparezca en la pantalla .
- El reproductor no funcione correctamente en circunstancias normales.

Cómo cargar la batería del reproductor:

- Con el reproductor se suministra un Cable USB.
- Con el ordenador encendido, conecta un extremo del cable en el conector USB de tu PC y el otro extremo en el **conector del reproductor (7)**.

La batería empezará a cargarse. Carga la batería durante un tiempo aproximado de 3 horas para asegurar un máximo tiempo de uso y así alargar la vida de ésta.



#### NOTA

- Para que el reproductor se cargue correctamente, conecta el cable USB directamente en un conector USB de tu PC, no a través de un concentrador.
- Si se realizan cargas incorrectas de la batería del reproductor, puedes provocar posteriormente un mal funcionamiento de ésta.

## 6.2 conexión del reproductor al PC

Si conectas el reproductor a un ordenador que usa un Sistema Operativo Windows XP / Vista / 7; MAC o Linux no necesitarás realizar ninguna instalación, el ordenador reconocerá el dispositivo automáticamente.

Cuando el ordenador haya detectado el reproductor, éste actuará como un disco portátil. Por lo tanto, la transferencia de archivos se realizará de la misma manera que con cualquier otro dispositivo de almacenamiento (seleccionando los ficheros para copiar y arrastrándolos a la unidad, o bien copiando y pegándolos en la unidad).



### NOTA

Separa los archivos (audio, imágenes, etc) en distintas carpetas para que el reproductor administre mejor la información. En el caso que decidas crear sub-carpetas, el reproductor solo es capaz de reconocer 7 niveles de sub-carpetas (carpetas dentro de otras carpetas).



## 6.3 organización de archivos en el reproductor —

El reproductor ordena los archivos en la memoria de la misma manera que se copian del ordenador. Para mantener el mismo orden que tienes en tu ordenador existen dos opciones:

- Selecciona todos los archivos que quieres copiar con el ratón, haz **“click”** con el botón derecho del ratón sobre el PRIMERO de lo seleccionado y selecciona **“Copiar”**. A continuación sitúate encima de la ventana del reproductor y haz **“click”** con el botón derecho del ratón. Selecciona **“Pegar”**.
- Selecciona todos los archivos que quieres copiar con el ratón, haz **“click”** en el PRIMERO archivo de la lista que quieres transferir y sin soltar el botón del ratón arrastra todos los archivos hasta la memoria del reproductor.

En el explorador primero visualizarás todas las carpetas y a continuación los archivos.



### NOTA

- No desconectes el reproductor durante el proceso de copia o borrado de datos ya que podría causar un mal funcionamiento de la unidad y dañar el Software.
- No introduzcas archivos o carpetas con nombres demasiado largos o caracteres extraños, ya que podría causar un mal funcionamiento del reproductor. En tal caso, cambia el nombre de los archivos o carpetas.

## 6.4 desconexión del reproductor del PC \_\_\_\_\_

Sigue los siguientes pasos para evitar conflictos en el PC y en el reproductor en el momento de la desconexión:

En el PC, haz doble “click” sobre el pequeño icono que se muestra en la parte inferior derecha de tu pantalla.



Se abrirá una nueva ventana. Clica sobre la opción “**Detener**” sobre la unidad del reproductor y pulsa “**Aceptar**”.

La pantalla mostrará un mensaje de confirmación de que es seguro desconectar el reproductor del puerto USB.



### NOTA

Tras la desconexión del equipo se realiza automáticamente una actualización de la biblioteca multimedia, debes esperar hasta que se finalice este proceso.

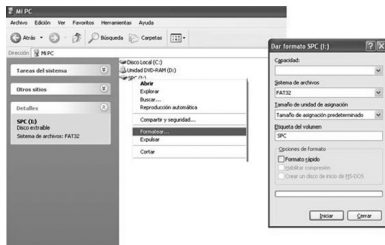
## 6.5 dar formato a la memoria del reproductor —

Puedes formatear la memoria del reproductor para borrar todos los archivos que en ella se encuentran. Para ello sigue los siguientes pasos:

Conecta el reproductor a un ordenador con sistema operativo compatible empleando el cable USB. Inmediatamente el ordenador reconocerá el dispositivo.

En **“Mi PC”**, haz **“click”** con el botón derecho del ratón sobre la unidad de almacenamiento que ha creado el reproductor. A continuación haz **“click”** en la opción **“Formatear...”**.

Aparecerá la siguiente pantalla. Selecciona el sistema de archivos FAT32 y haz **“click”** en **“Iniciar”**.



El ordenador te pedirá confirmación para iniciar el proceso y te advertirá de que se va a borrar todo el contenido. Haz **“click”** en **“Aceptar”**.

El ordenador formateará la unidad en poco tiempo. Una vez haya acabado haz **“click”** en **“Aceptar”**.

### **N** NOTA

- Puede que tengas que minimizar la ventana de la unidad formateada para poder ver otras.
- Cierra las ventanas de formato que puedas tener abiertas, y extrae la unidad formateada usando el icono **“Quitar Hardware con seguridad”** de tu barra de tareas.

# 7 funcionamiento del reproductor

## 7.1 encender / apagar el reproductor

Para encender el reproductor, desplaza el **interruptor ON / OFF (8)** hacia la posición ON, o si el interruptor estuviera ya en esa posición, mantén pulsada la tecla **▶|| (3)**. La primera vez que accedas, visualizarás una pantalla con diferentes idiomas. Utiliza las teclas **◀◀ (5)** y **▶▶ (4)** para elegir el idioma deseado y pulsa **M (2)** para confirmar. Tras iniciar el sistema, el reproductor mostrará los menús en el idioma elegido.

Cuando desees apagar el reproductor, simplemente mantén pulsada unos segundos la tecla **▶|| (3)** hasta que el reproductor se apague o bien desplaza el **interruptor ON / OFF (8)** hacia la posición OFF. La pantalla se apagará.

## 7.2 botón reset

Si en alguna ocasión tu reproductor no funcionase normalmente o se quedara bloqueado, desplaza el **interruptor ON / OFF (8)** hacia la posición OFF y seguidamente hacia la posición ON. El reproductor se reiniciará.

## 7.3 ajuste del volumen de reproducción

Mientras estás reproduciendo un archivo de audio, un archivo de vídeo o la radio FM, para subir o bajar el volumen puls la tecla **VOL (6)** y a continuación **◀◀ (5)** y **▶▶ (4)** para bajar o subir respectivamente. Verás en pantalla el nivel de volumen elegido.



### NOTA

Usar los auriculares a un volumen elevado puede causar una pérdida de audición permanente. Si te habitúas a un volumen de sonido más alto, podrá resultarte aparentemente normal, pero podrá dañar tu capacidad de audición. Ajusta el volumen de tu reproductor a un nivel adecuado. Si oyeras un pitido, reduce el volumen o deja de utilizar el reproductor.



## 8 menú principal de navegación

Cuando el reproductor se enciende se accede al menú principal de navegación. El menú principal de navegación permite acceder a las siguientes funciones del reproductor:

- Música
- Vídeos
- Grabar
- Voz
- Radio FM
- Imágenes
- Ajustes
- E-book

Usa las teclas **◀◀ (5)** y **▶▶ (4)** para desplazarte hasta seleccionar la opción deseada, cuyo nombre e icono representativo serán mostrados en la pantalla. A continuación pulsa la tecla **M (2)** para confirmar la selección. Para regresar al menú principal desde las principales funciones mantén pulsada la tecla **M (2)**.

Para salir de los menús y sub-menús, pulsa la tecla **▶|| (3)** para retroceder en los diferentes menús hasta llegar al principal.

## 9 música

Esta unidad puede reproducir archivos MP1, MP2, MP3, WMA. Para ello, anteriormente se han tenido que copiar los archivos de audio en la memoria del reproductor.

Desde el menú principal, pulsa las teclas **◀◀ (5)** y **▶▶ (4)** hasta visualizar **“Música”** y a continuación pulsa la tecla **M (2)** para confirmar.

Para regresar al menú principal desde una de las opciones principales mantén pulsada la tecla **M (2)**.



### NOTA

- Se recomienda no meter archivos que el aparato no soporta.
- El reproductor no reconoce archivos WMA con codificación interna PRO o Lossless.
- Si accedes al explorador desde el menú de **“Música”** sólo se mostrarán los archivos de música.

## 9.1 reproducir archivos de audio y navegar por el menú

---

Visualizarás la pantalla de reproducción de música con el primer archivo de música que el reproductor encuentre. Para reproducir la canción pulsa la tecla ▶|| (3).

Para regresar al menú principal desde la pantalla de reproducción de música, mantén pulsada la tecla **M** (2).

## 9.2 pausa

---

Mientras estás reproduciendo, pulsa la tecla ▶|| (3) para parar la reproducción. Si vuelves a pulsarla, ésta reanudará en la misma posición que se detuvo.

## 9.3 canción anterior / siguiente

---

Pulsa la tecla ◀◀ (5) para ir a la canción anterior o ▶▶ (4) para pasar a la siguiente.

## 9.4 retroceso y avance de canción

---

Para avanzar o retroceder un periodo de tiempo dentro de una canción, mantén pulsada la tecla ◀◀ (5) para retroceder rápidamente, o la tecla ▶▶ (4) para avanzar rápidamente.

Cuando desees continuar con la reproducción a velocidad normal, solo tendrás que dejar de pulsar la tecla de avance o retroceso rápido.

## 9.5 navegar por el sub-menú de música

Desde la pantalla de reproducción de música pulsa la tecla **M (2)** para acceder al sub-menú del apartado **Música**.

El sub-menú de música es diferente si accedes a él desde una reproducción en curso, o si accedes a él desde una canción en pausa o parada:

- Desde reproducción en curso: Repetir, Ecuilizador, Repetición A-B, Salir.
- Desde reproducción en pausa: Explorador, Eliminar archivo, Eliminar todo, Salir.

### Función “Repetir”

Selecciona “**Repetir**” moviéndote mediante las teclas **◀◀ (5)** y **▶▶ (4)**. Pulsa **M (2)** para confirmar. Podrás seleccionar las siguientes opciones:

- \* **Normal**: reproduce normal, sin repetir.
- \* **Repetir 1**: reproduce el archivo continuamente.
- \* **Carpeta**: reproduce todas las canciones de la carpeta una vez.
- \* **Repetir carpeta**: reproduce los archivos de una carpeta continuamente.
- \* **Repetir todo**: reproduce todos los archivos de audio que haya almacenados.
- \* **Aleatorio**: reproduce los archivos de forma aleatoria. Se reproducirán de manera aleatoria todas las canciones de la carpeta actual (carpeta donde se encuentre el archivo que se estuviera reproduciendo en ese momento).
- \* **Introducción**: reproduce los 10 primeros segundos de cada canción.

Selecciona la opción deseada y pulsa **M (2)** para confirmar y volver.

### Ecuilizador

Puedes seleccionar una ecualización predeterminada de entre las 7 opciones disponibles: Normal, Rock, Pop, Clásico, Suave, Jazz, Graves.

Selecciona “**Ecuilizador**” moviéndote mediante las teclas **◀◀ (5)** y **▶▶ (4)**. Pulsa **M (2)** para confirmar.

Selecciona mediante las teclas **◀◀ (5)** y **▶▶ (4)** la opción que desees y pulsa **M (2)** para confirmar la selección y volver.

## Repetición A-B

Si deseas que un tramo de canción se reproduzca continuamente durante un tiempo y unas veces determinadas realiza lo siguiente:

Selecciona la opción “**Repetición A-B**” moviéndote mediante las teclas **◀◀ (5)** y **▶▶ (4)** y pulsa la tecla **M (2)** para confirmar. Vuelve a seleccionar la misma opción.

En la pantalla visualizarás como una letra A comienza a parpadear, para marcar y fijar el comienzo del tramo que deseas que se repita pulsa la tecla **◀◀ (5)**. A continuación una letra B comenzará a parpadear, cuando desees marcar el final del tramo que deseas que se repita, pulsa la tecla **▶▶ (4)**. El tramo de canción seleccionado se comenzará a reproducir repetidamente las veces que hayas seleccionado y en el intervalo elegido.

Para seleccionar las veces de repetición y el intervalo, dirígete al menú Repetición A-B.

## Explorador

El reproductor dispone de un explorador de carpetas y archivos de música para que te resulte sencilla la búsqueda de un archivo determinado.

Desde una canción en pausa, pulsa la tecla **M (2)** y selecciona “**Explorador**” moviéndote mediante las teclas **◀◀ (5)** y **▶▶ (4)**. Pulsa **M (2)** para confirmar. Accederás al explorador, y te situarás dentro de la carpeta de la actual canción.

Muévete mediante las teclas **◀◀ (5)** y **▶▶ (4)** para seleccionar la carpeta o archivo deseado.

Si el elemento que has seleccionado es un archivo, pulsa directamente la tecla **M (2)** para abrirlo y a continuación la tecla **▶▶ (3)** para comenzar a reproducirlo.

Si el elemento seleccionado es una carpeta pulsa la tecla **M (2)** para ver su contenido y así sucesivamente hasta encontrar el archivo que deseas reproducir. Pulsa la tecla **▶▶ (3)** para reproducirlo.

Si deseas salir de la carpeta actual y retroceder a la carpeta anterior, selecciona el directorio raíz y pulsa la tecla **M (2)**.

Si quieres volver a la pantalla de reproducción de música pulsa la tecla **▶▶ (3)**.

## Eliminar archivo

Desde esta función puedes borrar de la memoria un archivo concreto. Para ello, con la canción que deseas eliminar en modo pausa pulsa la tecla **M (2)** y mediante las teclas **◀◀ (5)** y **▶▶ (4)** selecciona la opción **“Eliminar archivo”**. Pulsa la tecla **M (2)** para aceptar. Pulsa las teclas **◀◀ (5)** y **▶▶ (4)** para seleccionar **SI**. El archivo se borrará.

## Eliminar todo

Mediante esta función puedes borrar todos los archivos de música que el reproductor reconozca. Para ello, con la canción que deseas eliminar en modo pausa pulsa la tecla **M (2)** y mediante las teclas **◀◀ (5)** y **▶▶ (4)** selecciona la opción **“Eliminar todo”**. Pulsa la tecla **M (2)** para aceptar. Pulsa las teclas **◀◀ (5)** y **▶▶ (4)** para seleccionar **SI**. Se borrarán todos los archivos.

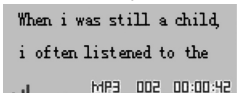
## 9.6 información ID3TAG

---

Si en el archivo que vas a reproducir has editado previamente las propiedades añadiendo el nombre del artista, álbum y género, esta información se mostrará en la pantalla del reproductor.

## 9.7 archivos LYRICS

Los LYRICS son archivos especiales de texto que contienen las letras de las canciones que podrás ver durante su reproducción en el espacio destinado para ello en la pantalla.



Para ello, es necesario guardar en el reproductor el archivo de música MP3 y su correspondiente archivo Lyrics (en formato .lrc). Durante la reproducción, mantén pulsada la tecla **M (2)** para activar la letra de la canción.

Cuando guardes el archivo de música MP3 y el Lyric, los dos tendrán que tener el mismo nombre para que a la hora de reproducirlos, puedan ser asociados automáticamente.



### NOTA

Es posible que los textos de las canciones demasiado largos no se vean completamente en pantalla.

### Creación de archivos Lyrics

Existen numerosos programas, tanto gratuitos como de pago, que permiten crear archivos Lyrics. El proceso de creación es similar en todos ellos.

Un ejemplo de programa es el Winamp, disponible de forma gratuita en Internet. Para crear archivos de Lyrics mediante Winamp es necesario instalar también el plugin para Winamp LRC Editor 4.0, también disponible de forma gratuita en Internet. Este plugin permite al programa presentar en otra ventana la letra de las canciones MP3 que Winamp esté reproduciendo.

Para editar archivos Lyrics mediante Winamp y el plugin LRC Editor 4.0 procede de la siguiente forma:

1. Descarga Winamp desde Internet e instálalo en tu ordenador.



2. Descarga el plugin LRC Editor 4.0 desde Internet e instálalo en tu ordenador.



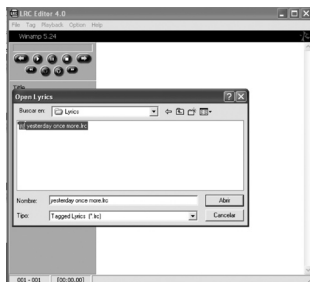
LRC Editor 4.lnk

3. Abre el archivo MP3 para el que quieres crear el fichero Lyrics con Winamp.
4. Abre el editor de Lyrics LRC Editor 4.0. Se mostrará la siguiente ventana:




En la parte derecha se encuentra un espacio en blanco, donde deberás introducir la letra de la canción. Para ello, teclea directamente el texto o abre el fichero que lo contenga desde la opción **“Open”** del menú File.


Procura separar la letra en frases cortas.



5. Una vez introducida la letra será necesario sincronizarla con el archivo MP3 de audio. Para ello, es necesario introducir marcas de tiempo en el texto sincronizadas con instantes de tiempo del archivo MP3. Normalmente, una marca de tiempo vendrá asociada con una nueva línea de texto. Para ello, en primer lugar, coloca el cursor en la primera línea de texto.

Posteriormente pulsa la tecla de iniciar reproducción  de LRC Editor 4.0. De esta forma se inicia la reproducción del archivo de audio mediante Winamp.



6. Cada vez que desees introducir una marca de tiempo pulsa el botón  situado a la derecha de los dos. Cada vez que pulses este botón al comienzo de la línea de texto se añadirá una marca de tiempo con la forma [MM:SS:DD] (minutos: segundos: décimas de segundo) y automáticamente el cursor se posicionará en la línea siguiente para añadir una nueva marca de tiempo.



Por ejemplo, en este caso vemos que [00:02:68] aparece antes de “When I was young”, lo que significa que el programa resaltará la segunda línea a los 2 segundos y 68 décimas de la canción.

La marca [00:06:15] antecede a la línea siguiente, por lo cual la segunda línea será resaltada en el segundo 6 segundos y 15 décimas, y así sucesivamente.

7. Es posible borrar marcas de tiempo si introduces alguna por error.

Para ello pulsa el botón  situado a la izquierda de los dos.



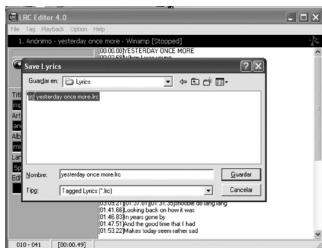
8. En pantalla se pueden mostrar hasta 25 caracteres simultáneamente. Si la línea de texto asociada a una marca de tiempo es más larga su contenido irá colocándose en las 3 líneas de la pantalla. No obstante, se recomienda emplear líneas de texto cortas.

9. Es necesario introducir las marcas de tiempo hasta el final de la canción. Si lo deseas, puedes introducir en la parte izquierda de la ventana de LRC Editor 4.0 la siguiente información sobre el fichero de audio MP3: nombre del autor, título del archivo y nombre del álbum.

10. Una vez hayas finalizado, guarda el archivo eligiendo en el menú File la opción “**Save As...**” .

## **N** NOTA

El nombre del archivo de Lyrics creado debe ser EXACTAMENTE IGUAL al nombre del archivo de audio MP3 asociado.



Para poder visualizar en la pantalla, los lyrics de una canción, es **IMPRESINDIBLE** guardar el archivo de letras, con el mismo nombre de archivo de música pero con extensión LRC, en la memoria del reproductor.

## **A** Activación de los Lyrics

Cuando tengas un archivo de lyrics dentro de la memoria del reproductor, y éste esté reproduciendo la canción asociada, verás la palabra **LYRIC** en la parte superior de la pantalla, para activarlos, debes mantener pulsada la tecla **M** (2). Para desactivarlos, pulsa una vez la tecla **M** (2).

Asegúrate de que el nombre del archivo ni el propio archivo de lyrics tienen caracteres extraños. Si no se reproducen los lyrics, prueba a cambiar los nombres de los archivos (archivo de música y de lyrics).

## 10 vídeo

Para la correcta reproducción de los vídeos en el reproductor es **IMPRESINDIBLE** pasar previamente los vídeos originales por el convertor de vídeo y guardar los archivos resultantes en la memoria del reproductor.

Para acceder a la reproducción de vídeos, desde el menú principal, pulsa las teclas **◀◀ (5)** y **▶▶ (4)** hasta visualizar **“Vídeo”** y a continuación pulsa la tecla **M (2)** para confirmar.

Para regresar al menú principal desde una de las opciones principales mantén pulsada la tecla **M (2)**.



NOTA

- Podrás utilizar el convertor de vídeo en Windows XP, Windows Vista y Windows 7.
- Se recomienda no meter archivos que el aparato no soporta.
- Si accedes al explorador desde el menú de **“Vídeo”** solo se mostrarán los archivos de vídeo.

### 10.1 conversión de vídeos a formato AMV

Puedes descargarte el convertor de vídeo que transformará vídeos en formato AVI, MPG, MPEG, DAT, ASF, MP4, WMV, etc. al formato AMV que podrás visualizar en tu reproductor, de la web (<http://www.spcinternet.com/soporte-producto/SPCinternet-846/>).



NOTA

- Posiblemente haya vídeos que no podrán ser convertidos por medio de este programa. Esto depende del código interno con el que se haya constituido el vídeo original. Intenta convertir otros formatos de vídeo. En caso de que tengas algún problema cuando vayas a convertir un vídeo, prueba a descargarte gratuitamente todos los codecs de los distintos formatos.
- Crea en el escritorio de tu ordenador una carpeta nueva y guarda en ella los archivos que convertirás más adelante.





Para convertir un fichero de vídeo a formato AMV mediante el software convertor procede de la siguiente forma:

Una vez descargado el conversor, para instalarlo, descomprime el archivo y ejecuta el archivo Setup.exe. Sigue los pasos del instalador, pulsando “Next>” para continuar, las veces que haga falta. Una vez finalizada la instalación, pulsa sobre “Close” para cerrar el instalador.

Para abrir el conversor, accede desde el menú Inicio → Programas → Media Player Utilities 4.41 → AMV&AVI Video Converter

Visualizarás la siguiente pantalla:



- Para añadir el vídeo que deseas convertir haz “click” en el icono , al lado de “Input File”, en la ventana elige el vídeo (o vídeos) que deseas convertir y selecciona “Abrir”.
- Para modificar la ruta de salida, elígela mediante el icono  al lado de la opción “Output File”.
- Para modificar los parámetros de configuración, pulsa en el icono . Podrás modificar la calidad de conversión, tamaño del vídeo de salida, y la relación de aspecto. Ten en cuenta que el reproductor únicamente reproduce vídeos en formato **AMV** en resolución **160x120** píxeles. Por lo tanto, dentro de la configuración elige estos parámetros (Video type AMV, Screen width and height 160x120) la primera vez que entres. Se quedarán guardados para siguientes veces.
- Haz “click” en el icono  para que el programa comience a convertir el video a formato AMV. Verás la barra de estado avanzar.
- Cuando el archivo esté convertido, se abrirá una ventana emergente desde donde podrás reproducir los vídeos convertidos.
- Dirígete a la carpeta destino seleccionada anteriormente, encontrarás el archivo convertido a formato AMV.

Copia los archivos convertidos en reproductor si quieres visualizarlos.

## 10.2 reproducir archivos de vídeo \_\_\_\_\_

Para reproducir los archivos de vídeo almacenados en la unidad procede de la siguiente forma: Desde el menú principal pulsa las teclas ◀◀ (5) y ▶▶ (4) para seleccionar la opción “**Vídeo**”. Se mostrará un sub-menú similar al de la función “**Música**”, procede del mismo modo para seleccionar un vídeo y reproducirlo. Para reproducir el vídeo elegido, en la pantalla de reproducción pulsa la tecla ▶|| (3).

Para regresar al menú principal desde la pantalla de reproducción de vídeo, mantén pulsada la tecla **M** (2).

## 10.3 pausa \_\_\_\_\_

Mientras estás reproduciendo un vídeo, pulsa la tecla ▶|| (3) para detener la reproducción. Si vuelves a pulsar la misma tecla, ésta reanudará en la misma posición que se detuvo.

## 10.4 vídeo anterior / siguiente \_\_\_\_\_

Pulsa la tecla ◀◀ (5) para ir al vídeo anterior o ▶▶ (4) para pasar al siguiente vídeo.

## 10.5 retroceso y avance del vídeo \_\_\_\_\_

Para avanzar o retroceder un periodo de tiempo dentro de un vídeo, mantén pulsada la tecla ◀◀ (5) para retroceder rápidamente, o la tecla ▶▶ (4) para avanzar rápidamente. No verás la barra de progreso pero verás cómo avanza el vídeo.

Cuando desees continuar con la reproducción a velocidad normal, solo tendrás que dejar de pulsar la tecla de avance o retroceso rápido.

## 10.6 opciones del sub-menú de vídeo \_\_\_\_\_

Desde la pantalla de reproducción de vídeo, sin estar reproduciendo ningún vídeo o con un vídeo pausado, pulsa la tecla **M** (2) para acceder al sub-menú del apartado vídeo.

Las opciones a las que accedes son: Explorador, Eliminar archivo, Eliminar todo, Repetir.

El funcionamiento de estas funciones es el mismo que el explicado en la función “**Música**”.

Pulsa la tecla ▶|| (3) para volver a la pantalla anterior.

## 11 grabar

Este reproductor tiene un micrófono integrado que te permitirá realizar grabaciones de voz o sonidos a corto alcance.

Desde el menú principal pulsa las teclas **⏮ (5)** y **⏭ (4)** hasta seleccionar la opción **“Grabar”**. A continuación pulsa la tecla **M (2)** para confirmar la selección.

Pulsa **▶ (3)** para comenzar la grabación. Podrás ver el tiempo que lleva de grabación, el número de grabaciones realizadas, y el tiempo restante (según memoria disponible).

Si deseas pausar la grabación pulsa la tecla **▶ (3)**, para reanudarla vuelve a pulsar la misma tecla.

Cuando desees finalizar la grabación, guardar el archivo resultante, y salir, pulsa prolongadamente la tecla **M (2)**.

El archivo de voz o sonido creado se guardará automáticamente en la carpeta **“RECORD”** de tu reproductor. Ahí se creará una sub-carpeta llamada **“VOICE”** donde se guardarán los archivos.

Además, puedes elegir dónde se guardará la grabación. Si pulsas la tecla **M (2)** desde la pantalla de grabación, selecciona la opción **“Explorador”**, elige una y mantén pulsada **M (2)**.



NOTA

Sítuate a no más lejos de 50 cm del reproductor y dirige la voz hacia la parte trasera de éste.

## 12 voz

Desde esta función podrás reproducir las grabaciones de voz y radio que tengas guardadas en el reproductor.

Desde el menú principal pulsa las teclas **⏮ (5)** y **⏭ (4)** hasta seleccionar la opción **“Voz”**. A continuación pulsa la tecla **M (2)** para confirmar la selección.

Se abrirá un menú similar al de reproducción de música, procede del mismo modo para reproducir las grabaciones, teniendo en cuenta que las grabaciones se guardan en formato **WAV** en la carpeta **RECORD** tanto de la memoria interna como de la tarjeta de memoria.

Si pulsas la tecla **M (2)** desde una reproducción de una grabación, accederás a los mismos sub-menú desde donde podrás cambiar el modo de repetición.

Para regresar al menú principal, mantén pulsada la tecla **M (2)**.

## 13 radio FM

Desde el menú principal pulsa las teclas **◀◀ (5)** y **▶▶ (4)** para seleccionar la opción **“Radio FM”**. A continuación pulsa la tecla **M (2)** para confirmar la selección.

### 13.1 búsqueda manual

En la función, se accede directamente al modo búsqueda manual, de modo que para buscar una emisora manualmente sigue los siguientes pasos:

Mediante las teclas **◀◀ (5)** y **▶▶ (4)** retrocede o avanza 0,1 MHz.

Para avanzar o retroceder más rápidamente simplemente mantén pulsadas las teclas **◀◀ (5)** y **▶▶ (4)** y el reproductor se detendrá cuando encuentre una emisora con señal suficiente.

### 13.2 búsqueda automática

Para que tu reproductor haga una búsqueda automática de todos los canales y memorice los que reciban una señal más fuerte, realiza lo siguiente:

Desde la pantalla de radio pulsa la tecla **M (2)** para acceder al sub-menú de radio.

Mediante las teclas **◀◀ (5)** y **▶▶ (4)** selecciona la opción **“Búsqueda auto”** y pulsa la tecla **M (2)** para confirmar.

El reproductor realizará un escaneo automático por todo el rango de frecuencias, y memorizará las emisoras que reciba con suficiente señal.



NOTA

El reproductor dispone de 20 memorias, con lo que una vez encontradas y guardadas 20 emisoras, el reproductor finalizará la búsqueda.

### 13.3 buscar una emisora presintonizada

Cambia al modo **PRESINTONÍAS** para visualizar las emisoras sintonizadas en la búsqueda y acceder a ellas, pulsando la tecla **▶|| (3)**. Avanza o retrocede por las emisoras memorizadas mediante la tecla **▶|| (3)**. En la parte superior verás el número de canal guardado.

Para volver al modo manual, pulsa las teclas **◀◀ (5)** y **▶▶ (4)**.

## 13.4 memorizar una emisora

---

Si deseas memorizar una emisora manualmente, sitúate en la emisora que deseas memorizar y pulsa la tecla **M (2)** para acceder al sub-menú de radio. Mediante las teclas **◀◀ (5)** y **▶▶ (4)** selecciona “**Guardar**” y pulsa la tecla **M (2)** para confirmar.

### **N** NOTA

Solo se guardarán emisoras si las 20 memorias no están llenas, con lo que si ya tienes 20 emisoras guardadas, primero deberás borrar alguna para luego poder memorizarlas.

## 13.5 borrar una emisora

---

Para borrar una emisora previamente memorizada o presintonizada realiza lo siguiente: Sitúate en la memoria que deseas borrar, y pulsa la tecla **M (2)** para acceder al sub-menú de radio. Mediante las teclas **◀◀ (5)** y **▶▶ (4)** selecciona “**Eliminar**” o “**Eliminar todo**” para borrar todas las presintonías y pulsa la tecla **M (2)** para confirmar.

## 13.6 grabar mientras escuchas una emisora predeterminada

---

Para grabar lo que estás escuchando por una emisora determinada, pulsa la tecla **M (2)** para que aparezca el sub-menú de radio.

Con las teclas **◀◀ (5)** y **▶▶ (4)** selecciona “**Grabar**”. Pulsa la tecla **M (2)** para confirmar.

La pantalla de grabación y modo de funcionamiento, es igual al explicado en la grabación de voz. En esta pantalla debes pulsar la tecla **▶| (3)** para que comience la grabación.

## 13.7 banda

---

En cada país existe un rango de frecuencias diferente para la frecuencia modulada (FM), por esta razón, deberás seleccionar la región FM correcta. Si deseas escuchar la radio en Europa deberás seleccionar la opción **NORMAL**. La región FM viene configurada por defecto para Europa.

Pulsa la tecla **M (2)** para acceder al submenú de radio. Selecciona la opción “**Frec. Normal**” o “**Frec. Japón**” moviéndote con las teclas **◀◀ (5)** y **▶▶ (4)**. Pulsa la tecla **M (2)** para confirmar y volver.

# 14 imágenes

El reproductor ofrece una función para visualizar imágenes y fotos en formato JPG, GIF y BMP con una resolución máxima de 4000x4000 píxeles. Para ello, antes debes copiar las fotos o imágenes en estos formatos en tu reproductor.

Para acceder a la reproducción de imágenes, desde el menú principal pulsa las teclas ◀◀ (5) y ▶▶ (4) para seleccionar la opción “**Imágenes**”. A continuación pulsa la tecla **M** (2) para confirmar la selección.



NOTA

- Se recomienda no meter archivos que el aparato no soporta.
- Si accedes al explorador desde el menú de “**Imágenes**” sólo se mostrarán los archivos de imágenes.

## 14.1 visualización de imágenes

Para reproducir las imágenes almacenadas en la unidad procede de la siguiente forma:

- Al entrar en esta función, accederás a la primera carpeta donde el reproductor encuentre archivos de imagen.
- Mediante las teclas ◀◀ (5) y ▶▶ (4) muévete arriba y abajo hasta seleccionar el archivo deseado y pulsa la tecla ▶|| (3) para abrirlo. Para volver al listado de imágenes pulsa la tecla ▶|| (3).
- Si el archivo que quieres visualizar está en otra carpeta, deberás acceder al explorador de archivos dentro del sub-menú de imágenes, pulsando la tecla **M** (2) desde el listado de archivos.
- Accederás a un sub-menú similar al de la función Música y desde aquí podrás buscar el archivo que quieras reproducir.

## 14.2 imagen anterior / siguiente

Con una imagen abierta, pulsa la tecla ◀◀ (5) para ir a la imagen anterior o ▶▶ (4) para pasar a la siguiente.



## 14.3 presentación de imágenes

Desde el listado de archivos, pulsa la tecla **M (2)** y accederás al sub-menú de imágenes. Las opciones son similares a las de la función música, pero podrás configurar además si la reproducción es manual o automática.

Elige la opción **“Reproducción”** y pulsa **M (2)** para entrar. Elige entre **“Manual”** o **“Automática”**. Si eliges **“Automática”**, se mostrará una barra desde donde podrás configurar el tiempo entre pantallas en segundos.

Las imágenes se reproducirán automáticamente una vez elijas la primera que quieres abrir.

Para parar la reproducción automática pulsa de nuevo la tecla **▶|| (3)**.

## 15 e-book

Este reproductor puede reproducir archivos de texto de en formato TXT. Para ello, anteriormente se han tenido que guardar los archivos en la memoria del reproductor.

Para acceder a la reproducción de e-book, desde el menú principal, pulsa las teclas **◀◀ (5)** y **▶▶ (4)** hasta visualizar **“E-book”** y a continuación pulsa la tecla **M (2)** para confirmar.

Para regresar al menú principal desde una de las opciones principales mantén pulsada la tecla **M (2)**.

### **N** NOTA

- El tiempo que tardará el reproductor en abrir un archivo, dependerá del tamaño de éste. Se recomienda que el tamaño del archivo de texto no exceda 50K.
- Si accedes al explorador desde el menú de **“E-book”** solo se mostrarán los archivos de texto.
- Se recomienda no meter archivos que el aparato no soporta.
- El reproductor no reconoce los acentos en los archivos TXT con codificación interna UTF-8, deberán estar en ANSI o UNICODE para que se muestren correctamente.

## 15.1 visualización de texto

---

Dentro de la función, se mostrarán los archivos dentro de la primera carpeta con archivos de e-book que el reproductor encuentre.

- El modo de funcionamiento dentro de este explorador, y el sub-menú si pulsas la tecla **M (2)** es exactamente igual al de imágenes.
- Pulsa **▶| (3)** para visualizar un archivo.
- Pulsa la tecla **◀◀ (5)** para pasar a la página anterior o la tecla **▶▶ (4)** para pasar a la siguiente.
- Si deseas volver a visualizar el explorador de archivos, pulsa la tecla **▶| (3)**.
- Si dentro de un archivo, pulsas la tecla **M (2)**, accederás al sub-menú de archivos de e-book, desde donde podrás guardar y acceder a los marcadores.

## 15.2 guardar posición de lectura

---

Para archivos de texto largos (un libro por ejemplo) es posible que desees recordar la posición en la que te quedaste la última vez que estuviste leyendo. Para ello, realiza lo siguiente:

Cuando estés en la posición que deseas guardar, pulsa la tecla **M (2)** y de las opciones del menú elige **“Agregar marca”** mediante las teclas **◀◀ (5)** y **▶▶ (4)**. Pulsa la tecla **M (2)** para confirmar.

La posición del libro o texto habrá quedado almacenada en la memoria del reproductor.

## 15.3 acceder a una posición almacenada

---

Para acceder a una posición de lectura previamente guardada, desde un archivo de texto pulsa la tecla **M (2)** y mediante las teclas **◀◀ (5)** y **▶▶ (4)** elige **“Acceder marca”** y pulsa **M (2)** para confirmar.

Se mostrarán los marcadores guardados en ese archivo de texto, con información del texto de comienzo del marcador.

Muévete por los diferentes marcadores mediante las teclas **◀◀ (5)** y **▶▶ (4)** y pulsa **M (2)** para confirmar.

## 15.4 borrar una posición almacenada

---

Para borrar una posición de lectura previamente guardada, pulsa la tecla **M (2)** y mediante las teclas **◀◀ (5)** y **▶▶ (4)** elige **“Eliminar marca”** y pulsa **M (2)** para confirmar.

Se mostrarán los marcadores guardados.

Muévete por los diferentes marcadores mediante las teclas **◀◀ (5)** y **▶▶ (4)** y pulsa **M (2)** para confirmar.

## 16 ajustes

Desde el menú principal pulsa las teclas **◀◀ (5)** y **▶▶ (4)** hasta seleccionar la opción **“Ajustes”**. A continuación pulsa la tecla **M (2)** para confirmar la selección.

Mantén pulsada la tecla **M (2)** en cualquier momento si deseas volver al menú principal.

### 16.1 pantalla

Selecciona mediante las teclas **◀◀ (5)** y **▶▶ (4)** la opción **“Ajuste pantalla”**, y pulsa la tecla **M (2)** para confirmar.

Podrás configurar el tiempo de la luz de fondo. Activando esta función harás que cuando pase el tiempo programado, la pantalla del reproductor se apague automáticamente con el fin de ahorrar batería. De esta forma se aumentará la autonomía del reproductor.

Aunque esta función esté activada el reproductor seguirá encendido pero con la pantalla apagada. En cuanto pulses una tecla, éste activará la pantalla. Si estás escuchando algún archivo, podrás seguir haciéndolo aunque la pantalla se apague.

Selecciona mediante las teclas **◀◀ (5)** y **▶▶ (4)** la opción **“Tiempo luz”**, y pulsa la tecla **M (2)** para confirmar.

Selecciona el tiempo que deseas que la luz de fondo esté activada mediante las teclas **◀◀ (5)** y **▶▶ (4)** o selecciona **“0”** para que siempre esté encendida y pulsa **M (2)** para confirmar.

Pulsa la tecla **▶▶ (3)** para salir a la pantalla anterior o mantén pulsada la tecla **M (2)** para volver al menú inicial.



#### NOTA

Es recomendable activar esta función para ahorrar energía y aumentar la vida de la batería.

### 16.2 idioma

Selecciona mediante las teclas **◀◀ (5)** y **▶▶ (4)** la opción **“Idioma”** y pulsa la tecla **M (2)** para confirmar.

Selecciona el idioma deseado mediante las teclas **◀◀ (5)** y **▶▶ (4)** y pulsa la tecla **M (2)** para confirmar.

Pulsa la tecla **▶▶ (3)** para salir a la pantalla anterior o mantén pulsada la tecla **M (2)** para volver al menú inicial.

## 16.3 ahorro de energía

---

Mediante esta función podrás seleccionar dos diferentes modos de apagado del reproductor:

### Modo ahorro

Selecciona el tiempo en segundos que deseas que transcurra antes de que el reproductor se apague automáticamente en caso de no estar reproduciendo ningún archivo mediante las teclas **◀◀ (5)** y **▶▶ (4)** y pulsa la tecla **M (2)**.

También podrás deshabilitar esta función (valor "0") para que el reproductor esté siempre activado.

### Auto apagado

Esta función se conoce también como apagado temporizado o TIMER. Selecciona el tiempo en minutos que deseas que transcurra antes de que el reproductor se apague automáticamente en aunque esté reproduciendo algún archivo mediante las teclas **◀◀ (5)** y **▶▶ (4)** y pulsa la tecla **M (2)**.

También podrás deshabilitar esta función (valor "0") para que el reproductor esté siempre activado.

## 16.4 info memoria

---

Te muestra el porcentaje de memoria en uso.

Pulsa **M (2)** para volver.

## 16.5 info sistema

---

Visualizarás la información sobre la versión de Firmware, versión de chip, memoria libre disponible y memoria total del reproductor.

Pulsa la tecla **M (2)** para volver.

## 16.6 valores de fábrica

---

Si accedes a esta función volverás a la configuración original, de modo que la próxima vez que inicies el reproductor te pedirá de nuevo el idioma en el que quieres configurarlo.

## 17 datos técnicos

Dimensiones:	92 x 42 x 9 mm
Peso:	33 g
Pantalla:	1.8" TFT, 262K
Micrófono:	MIC integrado
Salida:	Salida auricular (Jack 3,5 mm)
Rango Frecuencia FM:	87.5 - 108 MHz
Batería:	Litio - polímero (integrada)
Formatos de audio:	MP1, MP2, MP3, WMA
Formatos de vídeo:	AMV
Formatos de imagen:	JPG, BMP, GIF
Formatos de texto:	TXT
Sistemas operativos compatibles:	Windows XP / Vista / 7; Linux, MAC (10.6 o inferior)
Puerto USB:	USB 2.0
Condiciones de uso:	Temperatura: -5 °C - 45 °C Humedad: 10 % - 90 %
Autonomía:	10h para audio (modo ahorro)
Idiomas:	Español, inglés, alemán, francés, italiano...

## declaración de conformidad



TELECOM Y NOVATECNO S.A. pone a tu disposición la Declaración de Conformidad CE en [www.spcinternet.com](http://www.spcinternet.com)

# soporte SPCinternet 846

## ¿Necesitas ayuda con tu equipo?

Manual de usuario

Preguntas frecuentes

¿Qué hacer ante cualquier duda?

Software para tu equipo

[www.spcinternet.com/soporte](http://www.spcinternet.com/soporte)

## ¿Quieres ponerte en contacto con nosotros?



**902 367 492**

[www.spcinternet.com/contacta](http://www.spcinternet.com/contacta)

[www.spcinternet.com](http://www.spcinternet.com)