

SPCinternet
el especialista en dar vida a tus descargas



Reproductor MP4
Serie 823

MANUAL DE USUARIO

For English user manual, visit: www.spcinternet.com/support

01/13-Edición-4h

índice

1	Introducción	5
1.1	Presentación	5
1.2	Características	6
1.3	Requisitos	7
2	Precauciones	8
3	Mantenimiento	9
4	Reciclaje ambiental	9
5	Localización y descripción de controles	10
6	Instalación	11
6.1	Carga de la batería	11
6.2	Conexión del reproductor al PC	12
6.3	Organización de archivos en el reproductor	13
6.4	Desconexión del reproductor del PC	13
6.5	Dar formato a la memoria del reproductor	14
7	Funcionamiento del reproductor	15
7.1	Encender / apagar el reproductor	15
7.2	Reset	15
7.3	Bloqueo de teclado	15
7.4	Ajuste del volumen de reproducción	15
8	Menú principal de navegación	16

9 Música	17
9.1 Reproducir archivos de audio y navegar por el menú	17
9.2 Pausa	17
9.3 Canción anterior / siguiente	18
9.4 Retroceso y avance de canción	18
9.5 Opciones del sub-menú de música	18
9.6 Modos de reproducción normal / aleatorio	20
9.7 Información ID3 TAG	20
9.8 Archivos Lyrics	21
10 Vídeo	24
10.1 Conversión de vídeos a formato AMV	24
10.2 Reproducir archivos de vídeo	26
10.3 Pausa	26
10.4 Vídeo anterior / siguiente	26
10.5 Retroceso y avance del vídeo	26
10.6 Opciones del sub-menú de vídeo	26
11 Grabar	27
12 Voz	27
13 Radio FM	28
13.1 Búsqueda manual.....	28
13.2 Búsqueda automática	28
13.3 Buscar una emisora presintonizada	28
13.4 Memorizar una emisora	29
13.5 Borrar una emisora	29
13.6 Grabar mientras escuchas una emisora predeterminada	29
13.7 Banda	29

14	Imágenes	30
14.1	Visualización de imágenes	30
14.2	Imagen anterior / siguiente	30
14.3	Opciones del sub-menú de imágenes	31
15	Ajustes	32
15.1	Ajuste pantalla	32
15.2	Idioma	32
15.3	Apagado	33
15.4	Info memoria	33
15.5	Info sistema	33
15.6	Valores por defecto	33
16	E-book	35
16.1	Opciones del sub-menú de e-book	35
16.2	Visualización de texto	36
16.3	Guardar posición de lectura	36
16.4	Acceder a una posición almacenada	37
16.5	Borrar una posición almacenada	37
17	Juego	37
18	Explorador	38
18.1	Borrar un archivo	38
19	Datos técnicos	39
	Declaración de conformidad	39

1 introducción

Este manual describe las características y modo de funcionamiento del reproductor, así como de sus accesorios.

El contenido de la caja es el siguiente:

- Reproductor MP4
- Auriculares estéreo de alta calidad
- Cable USB para conectar el reproductor con el PC y cargar la batería
- Guía básica
- Hoja de garantía

1.1 presentación

Este reproductor ha sido diseñado para proporcionar una alta calidad de sonido reproduciendo grabaciones en formato MP1, MP2, MP3 y WMA, que podrás escuchar mediante auriculares.

El reproductor dispone de una pantalla a color LCD-TFT de 65000 colores de 1.5 pulgadas.

También podrás escuchar la radio FM y grabar voz o sonidos a través de su función grabación mediante el micrófono que tiene incorporado.

1.2 características

PANTALLA DE 1.5"

- Pantalla de tipo LCD-TFT.
- 65.000 colores.
- Resolución: 128x128 píxeles.

REPRODUCE

- Música digital MP3, WMA, MP1, MP2.
- Vídeos (formato AMV, incluye conversor para Windows).
- Fotos a 65.000 colores (formato JPG, BMP, GIF).
- E-book: formato TXT.
- Radio FM con 20 presintonías.

SONIDO

- Micrófono integrado.
- Grabación digital de la radio FM.
- Grabación digital de voz de alta calidad.
- 7 ecualizadores de música predeterminados (Normal, Rock, Pop, Clásico, Suave, Jazz, Graves).
- Función repetición: Una vez, Repetir 1, Carpeta, Repetir carpeta, Repetir todo.
- Modos de reproducción: Normal, Aleatorio.

OTRAS PRESTACIONES

- Clip de sujeción.
- Gestión del contenido por carpetas.
- Borrar ficheros desde el menú.
- ID3 TAG (visualización en pantalla del título de la canción y nombre del artista).
- Lyrics (muestra las letras de las canciones editándolas de antemano).
- Idiomas de menú: español, inglés, francés, portugués, alemán, italiano...
- Configuración de fecha y hora.
- Bloqueo de teclado.
- Apagado con temporizador.

MEMORIA

- Memoria Flash integrada.
- Funciona como memoria de almacenamiento.
- Tiempo de música MP3 que almacena:
 - Hasta 32h (2GB)
 - Hasta 64h (4GB)

BATERÍA

- Batería de litio-polímero integrada.
- Bajo consumo.
- Autonomía de hasta 10 horas de reproducción de archivos MP3 (salvapantallas activado).

CONEXIÓN A ORDENADORES

- Interfaz USB 2.0
- Compatible con sistemas Windows XP, Vista, 7; MAC y Linux.

DIMENSIONES Y PESO

- Alto: 44 mm.
- Ancho: 35 mm.
- Grosor: 11 mm.
- Peso: 20 g.

CONDICIONES DE USO

- Temperatura: -5°C - 40°C
- Humedad: 20% - 85%

1.3 requisitos

Para poder copiar canciones, e-book, etc. es necesario que el reproductor se conecte a un ordenador con los siguientes requisitos mínimos:

- Sistema Operativo: Windows XP / Vista / 7; MAC OS X (10.4 o superior) o Linux.
- Puerto USB disponible.

2 precauciones

- Por favor lee las instrucciones de uso antes de utilizar el aparato.
- No golpees el equipo, podría dañarse internamente.
- No expongas el aparato al agua o humedad.
- Siempre que sea posible, evita exponer el aparato a temperaturas extremadamente frías o calientes o situarlo en lugares sucios o húmedos.
- No intentes desmontarlo. El reproductor puede sufrir desperfectos al ser manipulado por personas inexpertas y anularía la garantía del aparato. Ponte en contacto con el Servicio Técnico Autorizado.
- Mantén el reproductor y todas sus piezas y accesorios fuera del alcance de los niños.
- Si la unidad no se va a usar durante un periodo largo de tiempo, apágala.



Volumen del auricular: Usar los auriculares a un volumen elevado puede causar una pérdida de audición permanente. Si te habitúas a un volumen de sonido más alto, podrá resultarte aparentemente normal, pero podrá dañar tu capacidad de audición. Ajusta el volumen de tu reproductor a un nivel adecuado. Si oyes un pitido, reduce el volumen o deja de utilizar el reproductor.



Actividades: Se recomienda no hacer uso del reproductor mientras tengas que realizar actividades que requieran de tu atención auditiva ya que el equipo te aísla de los ruidos externos.



Conectores y puertos: No intentes reiteradamente enchufar un conector en un puerto si la conexión entre el conector y el puerto no es inmediata, ya que seguramente no se correspondan. Cérciorate de que el conector se corresponde con el puerto en su forma y que lo has colocado en la posición correcta.



Temperatura: No utilices tu reproductor en lugares que tengan una temperatura fuera del rango de -5° a 40°C . No dejes tu reproductor expuesto a la luz solar directa, algún componente podría dañarse.



Lugares húmedos: No utilices el reproductor cerca del agua o de lugares con humedad, podría ocasionar daños.



Información obligatoria según normativa para equipos que utilizan baterías.
Precaución: Riesgo de explosión en caso de sustitución de la batería por una de tipo incorrecto. Deshazte de las baterías usadas de acuerdo con las instrucciones.



Información obligatoria según normativa para equipos que utilizan baterías de litio.
Precaución: En caso de excesivo calentamiento o inundación, existe riesgo de explosión.

3 mantenimiento

Utiliza un trapo para limpiar el reproductor. No utilices bencina, alcohol o disolventes químicos. No utilices productos abrasivos ni productos en aerosol.

Mantén la unidad libre de polvo, altas temperaturas y vibraciones. No lo expongas directamente a la luz solar.

4 reciclaje ambiental

No tires nunca el reproductor con los desechos domésticos.

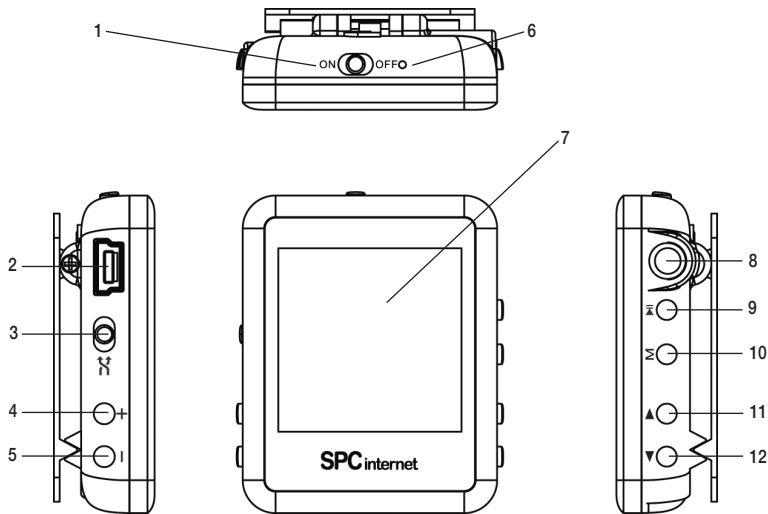
Pide información a tu Ayuntamiento sobre las posibilidades de una correcta eliminación que no arruine el medio ambiente. La caja de cartón, el plástico contenido en el embalaje y las piezas que forman el reproductor se pueden reciclar de acuerdo con las normas vigentes en España en materia de reciclaje.

Respetar siempre las normas vigentes en la materia.



Los transgresores están sujetos a las sanciones y a las medidas que establece la ley. El símbolo del contenedor con la cruz, que se encuentra en el aparato, significa que cuando el equipo haya llegado al final de su vida útil, deberá ser llevado a los centros de recogida previstos, y que su tratamiento debe estar separado del de los residuos urbanos.

5 localización y descripción de controles



1. Interruptor ON / OFF
2. Puerto USB para conectar al ordenador y cargar el equipo
3. Interruptor NORMAL / ALEATORIO
4. Subir volumen
5. Bajar volumen / Bloqueo teclado
6. Micrófono

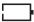
7. Pantalla LCD
8. Conector de auricular
9. Encender / Play / Pausar / Salir
10. M / Acceso a los diferentes menús / Aceptar
11. Arriba / Anterior
12. Abajo / Siguiente

6 instalación

6.1 carga de la batería

El reproductor dispone de batería interna. Antes de comenzar a usarlo necesitarás cargarlo. No importa si lo pones a cargar encendido o apagado, una vez conectado, comenzará el proceso de carga.

Además, carga las baterías cuando:

- El icono de batería vacía aparezca en la pantalla .
- El reproductor no funcione correctamente en circunstancias normales.

Cómo cargar la batería del reproductor:

- Con el reproductor se suministra un Cable USB. Con el ordenador encendido, conecta un extremo del cable en el conector USB de tu PC y el otro extremo en el **conector del reproductor (2)**.
- El controlador se cargará automáticamente en caso de que esté utilizando el sistema operativo Windows XP, Vista, 7 / MAC / Linux.
- La batería empezará a cargarse. Carga la batería durante un tiempo aproximado de 2 horas para asegurar un máximo tiempo de uso y así alargar la vida de ésta.



NOTA

- Para que el reproductor se cargue correctamente, conecta el cable USB directamente en un conector USB de tu PC, no a través de un concentrador.
- Si se realizan cargas incorrectas de la batería del reproductor, puedes provocar posteriormente un mal funcionamiento de ésta.

6.2 conexión del reproductor al PC

Si conectas el reproductor a un ordenador que usa un Sistema Operativo Windows XP / Vista / 7; MAC o Linux no necesitarás realizar ninguna instalación, el ordenador reconocerá el dispositivo automáticamente.

Para que el ordenador reconozca el dispositivo, deberás conectarlo o bien en modo apagado, o bien en modo encendido pero fuera de toda función, es decir, desde el menú principal, no desde dentro de ninguna función ya que en ese caso no se reconocerá como unidad de disco portátil.

Cuando el ordenador haya detectado el reproductor, éste actuará como un disco portátil. Por lo tanto, la transferencia de archivos se realizará de la misma manera que con cualquier otro dispositivo de almacenamiento (seleccionando los ficheros para copiar y arrastrándolos a la unidad, o bien copiando y pegándolos en la unidad).



NOTA

Separa los archivos (audio, e-book, etc) en distintas carpetas para que el reproductor administre mejor la información. En el caso que decidas crear subcarpetas, el reproductor solo es capaz de reconocer 7 niveles de subcarpetas (carpetas dentro de otras carpetas).



6.3 organización de archivos en el reproductor —

El reproductor ordena los archivos en la memoria de la misma manera que se copian en el ordenador. Para mantener el mismo orden que tienes en tu ordenador existen dos opciones:

- Selecciona todos los archivos que quieres copiar con el ratón, haz **“click”** con el botón derecho del ratón sobre el PRIMERO de lo seleccionado y selecciona **“Copiar”**. A continuación sitúate encima de la ventana del reproductor y haz **“click”** con el botón derecho del ratón. Selecciona **“Pegar”**.

- Selecciona todos los archivos que quieres copiar con el ratón, haz **“click”** en el PRIMERO archivo de la lista que quieres transferir y sin soltar el botón del ratón arrastra todos los archivos hasta la memoria del reproductor.

En el explorador primero visualizarás todas las carpetas y a continuación los archivos.



NOTA

No desconectes el reproductor durante el proceso de copia o borrado de datos ya que podría causar un mal funcionamiento de la unidad y dañar el Software.

No introduzcas archivos o carpetas con nombres demasiado largos o caracteres extraños, ya que podría causar un mal funcionamiento del reproductor. En tal caso, cambia el nombre de los archivos o carpetas.

6.4 desconexión del reproductor del PC —

Sigue los siguientes pasos para evitar conflictos en el PC y en el reproductor en el momento de la desconexión:

En el PC, haz doble **“click”** sobre el pequeño icono que se muestra en la parte inferior derecha de tu pantalla.



Se abrirá una nueva ventana. Clica sobre la opción **“Detener”** sobre la unidad del reproductor y pulsa **“Aceptar”**.

La pantalla mostrará un mensaje de confirmación de que es seguro desconectar el reproductor del puerto USB.

Tras la desconexión del equipo se realiza automáticamente una actualización de la biblioteca multimedia, debes esperar hasta que finalice este proceso.

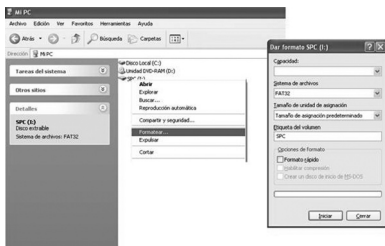
6.5 dar formato a la memoria del reproductor —

Puedes formatear la memoria del reproductor para borrar todos los archivos que en ella se encuentran. Para ello sigue los siguientes pasos:

Conecta el reproductor a un ordenador con sistema operativo compatible empleando el cable USB. Inmediatamente el ordenador reconocerá el dispositivo.

En **“Mi PC”**, haz **“click”** con el botón derecho del ratón sobre la unidad de almacenamiento que ha creado el reproductor. A continuación haz **“click”** en la opción **“Formatear...”**.

Aparecerá la siguiente pantalla. Selecciona el sistema de archivos FAT32 y haz **“click”** en **“Iniciar”**.



El ordenador te pedirá confirmación para iniciar el proceso y te advertirá de que se va a borrar todo el contenido. Haz **“click”** en **“Aceptar”**.

El ordenador formateará la unidad en poco tiempo. Una vez haya acabado haz **“click”** en **“Aceptar”**.

N NOTA

Puede que tengas que minimizar la ventana de la unidad formateada para poder ver otras.

Cierra las ventanas de formateo que puedas tener abiertas, y extrae la unidad formateada usando el icono **“Quitar Hardware con seguridad”** de tu barra de tareas.

7 funcionamiento del reproductor

7.1 encender / apagar el reproductor

Para encender el reproductor, desplaza el **interruptor ON / OFF (1)** hacia la posición ON, o si el interruptor estuviera ya en esa posición, mantén pulsada la tecla **▶II (9)**.

La pantalla se encenderá y si es la primera vez que accedes, visualizarás una pantalla con diferentes idiomas. Utiliza las teclas **▲ (11)** y **▼ (12)** para elegir el idioma deseado y pulsa **M (10)** para confirmar. Tras iniciar el sistema, el reproductor mostrará lo menús en el idioma elegido.

Para apagar el reproductor, mantén pulsada unos segundos la tecla **▶II (9)** hasta que el reproductor se apague o bien desplaza el **interruptor ON / OFF (1)** hacia la posición OFF.

7.2 reset

Si en alguna ocasión tu reproductor no funcionase normalmente o se quedara bloqueado, apaga el reproductor desplazando el **interruptor ON / OFF (1)** hacia la posición OFF y vuelve a desplazarlo hacia la posición ON, éste interruptor actúa como RESET.

7.3 bloqueo de teclado

Para bloquear el teclado mantén pulsada la tecla **- (5)** durante unos segundos. Un candado cerrado aparecerá en la pantalla del reproductor indicándote que el teclado está bloqueado.

Para desbloquear realiza los mismos pasos explicados anteriormente. El candado se mostrará abierto.

7.4 ajuste del volumen de reproducción

Mientras estás reproduciendo un archivo de audio o la radio FM, para subir o bajar el volumen pulsa las teclas **+ (4)** y **- (5)** respectivamente. Verás en pantalla el nivel de volumen elegido. Para salir del modo VOLUMEN pulsa la tecla **M (10)**.



NOTA

Usar los auriculares a un volumen elevado puede causar una pérdida de audición permanente. Si te habitúas a un volumen de sonido más alto, podrá resultarte aparentemente normal, pero podrá dañar tu capacidad de audición. Ajusta el volumen de tu reproductor a un nivel adecuado. Si oyeras un pitido, reduce el volumen o deja de utilizar el reproductor.

8 menú principal de navegación

Cuando el reproductor se enciende se accede al menú principal de navegación. El menú principal de navegación permite acceder a las siguientes funciones del reproductor:

- Música
- Vídeo
- Grabar
- Voz
- Radio FM
- Imágenes
- Ajustes
- E-book
- Juego
- Explorador

Usa las teclas **▲ (11)** y **▼ (12)** para desplazarte hasta seleccionar la opción deseada, cuyo nombre e icono representativo serán mostrados en la pantalla. A continuación pulsa la tecla **M (10)** para confirmar la selección. Para regresar al menú principal desde las principales funciones mantén pulsada la tecla **M (10)**.

Para salir de los menús y sub-menús, pulsa la tecla **▶|| (9)** para retroceder en los diferentes menús hasta llegar al principal.



NOTA

La primera vez que accedas, visualizarás una pantalla con diferentes idiomas. Utiliza las teclas **▲ (11)** y **▼ (12)** para elegir el idioma deseado y pulsa **M (10)** para confirmar.

9 música

Esta unidad puede reproducir archivos MP1, MP2, MP3 y WMA. Para ello, anteriormente se han tenido que copiar los archivos de audio en la memoria del reproductor.

Desde el menú principal, pulsa las teclas ▲ (11) y ▼ (12) hasta visualizar “Música” y a continuación pulsa la tecla M (10) para confirmar.

Para regresar al menú principal desde una de las opciones principales mantén pulsada la tecla M (10).



NOTA

Se recomienda no meter archivos que el aparato no soporta.

El reproductor no reconoce archivos WMA con codificación interna PRO o Lossless.

Si accedes al explorador desde el menú de “Música” sólo se mostrarán los archivos de música.

9.1 reproducir archivos de audio y navegar por el menú

Para reproducir los archivos de audio almacenados en la unidad procede de la siguiente forma:

- Una vez dentro de la función, accederás a la última canción que se estaba reproduciendo, o a la primera canción en caso de ser la primera vez que entras en la función.
- Para reproducir la canción, pulsa la tecla ►|| (9).

Para regresar al menú principal desde la pantalla de reproducción de música, mantén pulsada la tecla M (10).

9.2 pausa

Mientras estás reproduciendo, pulsa la tecla ►|| (9) para parar la reproducción. Si vuelves a pulsarla, ésta reanudará en la misma posición que se detuvo.

9.3 canción anterior / siguiente

Pulsa la tecla ▲ (11) para ir a la canción anterior o ▼ (12) para pasar a la siguiente.

9.4 retroceso y avance de canción

Para avanzar o retroceder un periodo de tiempo dentro de una canción, sigue los siguientes pasos mientras la canción se está reproduciendo:

Mantén pulsada la tecla ▲ (11) para retroceder rápidamente, o la tecla ▼ (12) para avanzar rápidamente.

Cuando desees continuar con la reproducción a velocidad normal, sólo tendrás que dejar de pulsar la tecla de avance o retroceso rápido.

9.5 opciones del sub-menú de música

Desde la pantalla de reproducción de música pulsa la tecla **M (10)** para acceder al sub-menú del apartado música.

El sub-menú de música es diferente si accedes a él desde una reproducción en curso, o si accedes a él desde una canción en pausa o parada:

- Desde reproducción en curso: Modo repetición, Ecualizador, Actualizar lista, Toda la música.
- Desde canción en pausa: Memoria interna, Eliminar archivo, Eliminar todo, Actualizar lista, Toda la música.

Modo repetición

Selecciona **Modo repro/rep** moviéndote mediante las teclas ▲ (11) y ▼ (12). Pulsa **M (10)** para confirmar. Podrás seleccionar las siguientes opciones:

- **Normal:** reproduce normal, sin repetir.
- **Repetir uno:** reproduce el archivo continuamente.
- **Carpeta:** reproduce todas las canciones de la carpeta una vez.
- **Repetir carpeta:** reproduce los archivos de la carpeta continuamente.
- **Repetir todo:** reproduce todos los archivos de audio que haya almacenados.

Selecciona la opción deseada y pulsa **M (5)** para confirmar y volver.



NOTA

Si el **interruptor NORMAL / ALEATORIO (3)** está en posición ALEATORIO, esta opción no aparecerá, no será posible seleccionar los modos de repetición.

■ Ecuadorador

Puedes seleccionar una ecualización predeterminada de entre las 7 opciones disponibles: Normal, Rock, Pop, Clásico, Suave, Jazz, Graves.

Selecciona **Ecuadorador** moviéndote mediante las teclas ▲ (11) y ▼ (12). Pulsa **M (10)** para confirmar.

Selecciona mediante las teclas ▲ (11) y ▼ (12) la opción que desees. Pulsa **M (10)** para confirmar la selección y volver.

■ Memoria interna (explorador de archivos de música)

El reproductor dispone de un explorador de carpetas y archivos de música para que te resulte sencilla la búsqueda de un archivo determinado.

Desde una canción en pausa, o parada, pulsa **M (10)** y selecciona **Memoria Interna** moviéndote mediante las teclas ▲ (11) y ▼ (12). Pulsa **M (10)** para confirmar. Accederás al explorador, y te situarás dentro de la carpeta de la actual canción.

Muévete mediante las teclas ▲ (11) y ▼ (12) para seleccionar la carpeta o archivo deseado.

Si el elemento que has seleccionado es un archivo, pulsa directamente la tecla **M (10)** para reproducirlo.

Si el elemento seleccionado es una carpeta pulsa la tecla **M (10)** para ver su contenido y así sucesivamente hasta encontrar el archivo que deseas reproducir. Pulsa la tecla **M (10)** para reproducirlo.

Si deseas salir de la carpeta actual y retroceder a la carpeta anterior, pulsa la tecla ►|| (9).

Si quieres salir o volver pulsa la tecla ►|| (9) las veces que necesites.

■ Eliminar archivo

Desde esta función puedes borrar de la memoria un archivo en concreto. Para ello, dentro de la función, moviéndote mediante las teclas ▲ (11) y ▼ (12) sitúate sobre la canción que quieras borrar y pulsa **M (10)** para confirmar. Te pedirá confirmación, elige Sí y pulsa **M (10)** para confirmar.

Si quieres salir o volver pulsa la tecla ►|| (9) las veces que necesites.

■ Eliminar todo

Mediante esta función puedes borrar todos los archivos de música que el reproductor reconozca. Elige OK mediante las teclas ▲ (11) y ▼ (12) y pulsa **M (10)** para confirmar.

Actualizar lista

Mediante esta función se crea una lista (o se actualiza si previamente ya la hubiera) de todos los archivos de música que se hayan introducido en la memoria interna del reproductor. Sirve para crear una lista con toda la música (ver siguiente punto).

Toda la música

Si entras dentro de este sub-menú, se mostrará una lista de todas las canciones de música de la memoria, indistintamente de si están en carpetas o subcarpetas, se mostrarán todas al mismo nivel.

Esta función es de utilidad cuando se vaya a utilizar el modo ALEATORIO, ya que podrás reproducir todos los archivos de la memoria interna aleatoriamente.

9.6 modos de reproducción normal / aleatorio —

El reproductor tiene un interruptor que te permite pasar rápidamente de la reproducción en orden (modo NORMAL) y la reproducción ALEATORIA de los archivos de música.

- Si colocas el **interruptor NORMAL / ALEATORIO (3)** en la posición superior, se reproducirán las canciones en orden, según el modo de repeticiónseleccionado en el sub-menú correspondiente.

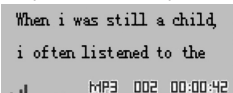
- Si colocas el **interruptor NORMAL / ALEATORIO (3)** en la posición inferior o **X**, se reproducirán las canciones de la carpeta actual (carpeta donde se encuentre el archivo que se estuviera reproduciendo en ese momento) aleatoriamente. Si tienes varias carpetas y quieres reproducir todos los archivos de la memoria, aleatoriamente, debes hacer uso de la función **“Toda la música”** explicada anteriormente, para ello debes pulsar la tecla **M (10)** y selecciona la opción **“Toda la música”**. Se mostrará una lista con toda la música, elige algún archivo y pulsa **M (10)** para reproducirlo. Para quitar el modo **“Toda la música”** accede al explorador de la memoria interna desde el sub-menú de música, y elige una canción para reproducir.

9.7 información ID3TAG —

Si en el archivo que vas a reproducir has editado previamente las propiedades añadiendo el nombre del artista, álbum y género, esta información se mostrará en la pantalla del reproductor.

9.8 archivos LYRICS

Los lyrics son archivos especiales de texto que contienen las letras de las canciones que podrás ver durante su reproducción en el espacio destinado para ello en la pantalla.



Para ello, es necesario guardar en el reproductor el archivo de música MP3 y su correspondiente archivo Lyrics (en formato .lrc).

Cuando guardes el archivo de música MP3 y el Lyric, los dos tendrán que tener el mismo nombre para que a la hora de reproducirlos, puedan ser asociados automáticamente.



NOTA

Es posible que los textos de las canciones demasiado largos no se vean completamente en pantalla.

Creación de archivos Lyrics

Existen numerosos programas, tanto gratuitos como de pago, que permiten crear archivos Lyrics. El proceso de creación es similar en todos ellos.

Un ejemplo de programa es el Winamp, disponible de forma gratuita en Internet. Para crear archivos de Lyrics mediante Winamp es necesario instalar también el plugin para Winamp LRC Editor 4.0, también disponible de forma gratuita en Internet. Este plugin permite al programa presentar en otra ventana la letra de las canciones MP3 que Winamp esté reproduciendo.

Para editar archivos Lyrics mediante Winamp y el plugin LRC Editor 4.0 procede de la siguiente forma:

1. Descarga Winamp desde Internet e instálalo en tu ordenador.



2. Descarga el plugin LRC Editor 4.0 desde Internet e instálalo en tu ordenador.



LRC Editor 4.lnk

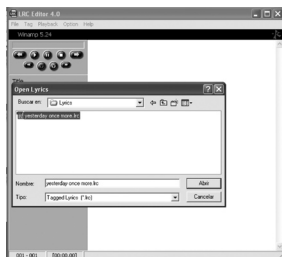
3. Abre el archivo MP3 para el que quieres crear el fichero Lyrics con Winamp.

4. Abre el editor de Lyrics LRC Editor 4.0. Se mostrará la siguiente ventana:




En la parte derecha se encuentra un espacio en blanco, donde deberás introducir la letra de la canción. Para ello, teclea directamente el texto o abre el fichero que lo contenga desde la opción Open del menú File.


Procura separar la letra en frases cortas.



5. Una vez introducida la letra será necesario sincronizarla con el archivo MP3 de audio. Para ello, es necesario introducir marcas de tiempo en el texto sincronizadas con instantes de tiempo del archivo MP3. Normalmente, una marca de tiempo vendrá asociada con una nueva línea de texto. Para ello, en primer lugar, coloca el cursor en la primera línea de texto.

Posteriormente pulsa la tecla de iniciar reproducción  de LRC Editor 4.0. De esta forma se inicia la reproducción del archivo de audio mediante Winamp.



6. Cada vez que desee introducir una marca de tiempo pulsa el botón  situado a la derecha de los dos. Cada vez que pulses este botón al comienzo de la línea de texto se añadirá una marca de tiempo con la forma [MM:SS:DD] (minutos: segundos: décimas de segundo) y automáticamente el cursor se posicionará en la línea siguiente para añadir una nueva marca de tiempo.



Por ejemplo, en este caso vemos que [00:02:68] aparece antes de “When I was young”, lo que significa que el programa resaltará la segunda línea a los 2 segundos y 68 décimas de la canción.

La marca [00:06:15] antecede a la línea siguiente, por lo cual la segunda línea será resaltada en el segundo 6 segundos y 15 décimas, y así sucesivamente.

7. Es posible borrar marcas de tiempo si introduces alguna por error.

Para ello pulsa el botón  situado a la izquierda de los dos.

8. En pantalla se pueden mostrar hasta 25 caracteres simultáneamente. Si la línea de texto asociada a una marca de tiempo es más larga su contenido irá colocándose en las 3 líneas de la pantalla. No obstante, se recomienda emplear líneas de texto cortas.

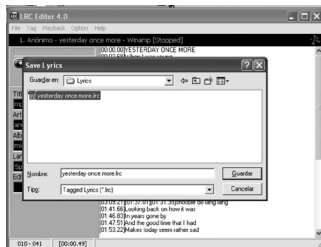
9. Es necesario introducir las marcas de tiempo hasta el final de la canción. Si lo deseas, puedes introducir en la parte izquierda de la ventana de LRC Editor 4.0 la siguiente información sobre el fichero de audio MP3: nombre del autor, título del archivo y nombre del álbum.

10. Una vez hayas finalizado, guarda el archivo eligiendo en el menú File la opción “Save As...” .



NOTA

El nombre del archivo de Lyrics creado debe ser EXACTAMENTE IGUAL al nombre del archivo de audio MP3 asociado.



Para poder visualizar en la pantalla, los lyrics de una canción, es **IMPRESINDIBLE** guardar el archivo de letras, con el mismo nombre de archivo de música pero con extensión LRC, en la memoria del reproductor.

Activación de los lyrics

Cuando tengas un archivo de lyrics dentro de la memoria del reproductor, y éste esté reproduciendo la canción asociada, verás un icono verde en la parte inferior izquierda de la pantalla (normalmente está en rojo si no encuentra el lyric de un archivo), para activarlos, debes mantener pulsada la tecla **M (10)**. Para desactivarlos, pulsa una vez la tecla **M (10)**.

10 vídeo

Para la correcta reproducción de los vídeos en el reproductor es **IMPRESINDIBLE** pasar previamente los vídeos originales por el convertor de vídeo y guardar los archivos resultantes en la memoria del reproductor.

Para acceder a la reproducción de vídeos, desde el menú principal, pulsa las teclas ▲ (11) y ▼ (12) hasta visualizar “**Vídeo**” y a continuación pulsa la tecla **M (10)** para confirmar.

Para regresar al menú principal desde una de las opciones principales mantén pulsada la tecla **M (10)**.



NOTA

Podrás utilizar el convertor de vídeo en Windows XP, Windows Vista y Windows 7.

Se recomienda no meter archivos que el aparato no soporta.

Si accedes al explorador desde el menú de “**Vídeo**” sólo se mostrarán los archivos de vídeo.

10.1 conversión de vídeos a formato AMV

Desde la web te puedes descargar el convertor de vídeo que transformará vídeos en formato AVI, MPG, MPEG, DAT, VOB, ASF, MP4, WMV, VOB etc. al formato AMV que podrás visualizar en tu reproductor.



NOTA

Posiblemente haya vídeos que no podrán ser convertidos por medio de este programa. Esto depende del código interno con el que se haya constituido el vídeo original. Intenta convertir otros formatos de vídeo. En caso de que tengas algún problema cuando vayas a convertir un vídeo, prueba a descargarte gratuitamente todos los codecs de los distintos formatos.

Crea en el escritorio de tu ordenador una carpeta nueva y guarda en ella los archivos que convertirás más adelante.


Para convertir un fichero de vídeo a formato AMV mediante el software conversor procede de la siguiente forma:


Para instalar el conversor, una vez descargado de la web, descomprímelo en tu PC y ejecuta el archivo Msien.msi. Sigue los pasos del instalador, pulsando “**Next**” para continuar, las veces que haga falta. Una vez finalizada la instalación, pulsa sobre “**Close**” para cerrar el instalador.


Para abrir el conversor, accede desde el menú *Inicio* → *Programas* → *MP3 Player Utilities 4.19* → *AMV Converter*

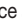
Visualizarás la siguiente pantalla:



- Para añadir el vídeo que deseas convertir haz “click” en el icono  , al lado de “**Input File**”, en la ventana elige el vídeo (o vídeos) que deseas convertir y selecciona “**Abrir**”.

- Para modificar la ruta de salida, elígela mediante el icono  al lado de la opción “**Output File**”.

- Si deseas modificar algún parámetro de configuración, pulsa en el icono  . Podrás modificar la calidad de conversión, tamaño del vídeo de salida, y la relación de aspecto. Ten en cuenta que el reproductor únicamente reproduce vídeos en resolución **128x128** píxeles.

- Haz “click” en el icono  para que el programa comience a convertir el vídeo a formato AMV. Verás la barra de estado avanzar.

- Cuando el archivo esté convertido, se abrirá una ventana emergente desde donde podrás reproducir los vídeos convertidos.

- Dirígete a la carpeta destino seleccionada anteriormente, encontrarás el archivo convertido a formato AMV.

Copia los archivos convertidos en reproductor si quieres visualizarlos.

10.2 reproducir archivos de vídeo

Para reproducir los archivos de vídeo almacenados en la unidad procede de la siguiente forma: Desde el menú principal pulsa las teclas ▲ (11) y ▼ (12) para seleccionar la opción “**Vídeo**”. El reproductor mostrará la ventana para reproducción, del primer vídeo que ha encontrado. Para reproducir el vídeo pulsa la tecla ▶|| (9). Para regresar al menú principal desde la pantalla de reproducción de vídeo, mantén pulsada la tecla **M** (10).

10.3 pausa

Mientras estás reproduciendo un vídeo, pulsa la tecla ▶|| (9) para detener la reproducción. Si vuelves a pulsar la misma tecla, ésta reanudará en la misma posición que se detuvo.

10.4 vídeo anterior / siguiente

Pulsa la tecla ▲ (11) para ir al vídeo anterior o (12) para pasar al siguiente vídeo.

10.5 retroceso y avance del vídeo

Para avanzar o retroceder un periodo de tiempo dentro de un vídeo, sigue los siguientes pasos mientras el vídeo se está reproduciendo:

Mantén pulsada la tecla ▲ (11) para retroceder rápidamente, o la tecla ▼ (12) para avanzar rápidamente. No verás la barra de progreso pero verás cómo avanza el vídeo.

Cuando desees continuar con la reproducción a velocidad normal, sólo tendrás que dejar de pulsar la tecla de avance o retroceso rápido.

10.6 opciones del sub-menú de vídeo

Desde la pantalla de reproducción de vídeo, sin estar reproduciendo ningún vídeo, pulsa la tecla **M** (10) para acceder al sub-menú del apartado vídeo.

Las opciones a las que accedes son: Memoria interna, Eliminar archivo, Eliminar todo, Modo repetición.

El funcionamiento de estas funciones es el mismo que el explicado en la función “**Música**”. Pulsa la tecla ▶|| (9) para volver a la pantalla anterior.

11 grabar

Este reproductor tiene un micrófono integrado que te permitirá realizar grabaciones de voz o sonidos a corto alcance.

Desde el menú principal pulsa las teclas ▲ (11) y ▼ (12) hasta seleccionar la opción “Grabar”. A continuación pulsa la tecla M (10) para confirmar la selección.

Pulsa ►II (9) para comenzar la grabación. Podrás ver el tiempo que lleva de grabación el número de grabaciones realizadas, y el tiempo restante (según memoria disponible).

Si deseas pausar la grabación pulsa la tecla ►II (9), para reanudarla vuelve a pulsar la misma tecla.

Cuando desees finalizar la grabación, guardar el archivo resultante, y salir, pulsa prolongadamente la tecla M (10).

El archivo de voz o sonido creado se guardará automáticamente en la carpeta “RECORD” de tu reproductor. Ahí se creará una sub-carpeta llamada “VOICE” donde se guardarán los archivos.

Además, puedes modificar la calidad de la grabación. Si pulsas la tecla M (10) accedes al sub-menú de grabación, si ahí seleccionas “Calidad grab” puedes elegir entre las diferentes compresiones. Ten en cuenta que a mayor calidad, mayor espacio ocupa el archivo.



NOTA

Sítuate a no más lejos de 50 cm del reproductor y dirige la voz hacia la parte trasera de éste.

12 VOZ

Desde esta función podrás reproducir las grabaciones de voz y radio que tengas guardadas en el reproductor.

Desde el menú principal pulsa las teclas ▲ (11) y ▼ (12) hasta seleccionar la opción “Voz”. A continuación pulsa la tecla M (10) para confirmar la selección.

Se abrirá automáticamente el primer archivo de grabación.

Si pulsas la tecla M (10) desde esta función, accederás a los mismos sub-menús que desde la función “Música”.

Para regresar al menú principal, mantén pulsada la tecla M (10).

13 radio FM

Desde el menú principal pulsa las teclas ▲ (11) y ▼ (12) para seleccionar la opción “Radio FM”. A continuación pulsa la tecla M (10) para confirmar la selección.

13.1 búsqueda manual

En la función, se accede directamente al modo búsqueda manual, de modo que para buscar una emisora manualmente sigue los siguientes pasos:

Mediante las teclas ▲ (11) y ▼ (12) retrocede o avanza 0,1 MHz.

Para avanzar o retroceder más rápidamente simplemente mantén pulsadas las teclas ▲ (11) y ▼ (12) y el reproductor se detendrá cuando encuentre una emisora con señal suficiente.

13.2 búsqueda automática

Para que tu reproductor haga una búsqueda automática de todos los canales y memorice los que reciban una señal más fuerte, realiza lo siguiente:

Desde la pantalla de radio pulsa la tecla M (10) para acceder al submenú de radio.

Mediante las teclas ▲ (11) y ▼ (12) selecciona la opción “Búsqueda automática” pulsa la tecla M (10) para confirmar.

El reproductor realizará un escaneo automático por todo el rango de frecuencias, y memorizará las emisoras que reciba con suficiente señal.



NOTA

El reproductor dispone de 20 memorias, con lo que una vez encontradas y guardadas 20 emisoras, el reproductor finalizará la búsqueda.

13.3 buscar una emisora presintonizada

Cambia al modo PRESINTONÍAS para visualizar las emisoras sintonizadas en la búsqueda y acceder a ellas, pulsando la tecla ►II (9). Avanza o retrocede por las emisoras memorizadas mediante la tecla ►II (9). En la parte inferior verás el número de canal guardado.

Para volver al modo manual, pulsa las teclas ▲ (11) y ▼ (12).

13.4 memorizar una emisora

Si deseas memorizar una emisora manualmente, sitúate en la emisora que deseas memorizar y pulsa la tecla **M (10)** para acceder al submenú de radio. Mediante las teclas **▲ (11)** y **▼ (12)** selecciona “**Guardar**” y pulsa la tecla **M (10)** para confirmar.

N NOTA

Sólo se guardarán emisoras si las 20 memorias no están llenas, con lo que si ya tienes 20 emisoras guardadas, primero deberás borrar alguna para luego poder memorizarlas.

13.5 borrar una emisora

Para borrar una emisora previamente memorizada o presintonizada realiza lo siguiente: Sitúate en la memoria que deseas borrar, y pulsa la tecla **M (10)** para acceder al submenú de radio. Mediante las teclas **▲ (11)** y **▼ (12)** selecciona “**Eliminar**” o “**Eliminar todo**” para borrar todas las presintonías y pulsa la tecla **M (10)** para confirmar.

13.6 grabar mientras escuchas una emisora predeterminada

Para grabar lo que estás escuchando por una emisora determinada, pulsa la tecla **M (10)** para que aparezca el sub-menú de radio.

Con las teclas **▲ (11)** y **▼ (12)** selecciona “**Grabar**”. Pulsa la tecla **M (10)** para confirmar. La pantalla de grabación y modo de funcionamiento, es igual al explicado en la grabación de voz.

13.7 banda

En cada país existe un rango de frecuencias diferente para la frecuencia modulada (FM), por esta razón, deberás seleccionar la región FM correcta. Si deseas escuchar la radio en Europa deberás seleccionar la opción EUROPA. La región FM viene configurada por defecto para Europa.

Pulsa la tecla **M (10)** para acceder al submenú de radio. Selecciona la opción “**Frec. Europa**” o “**Frec. Japón**” moviéndote con las teclas **▲ (11)** y **▼ (12)**. Pulsa la tecla **M (5)** para confirmar y volver.

14 imágenes

El reproductor ofrece una función para visualizar imágenes y fotos en formato JPG, GIF y BMP con una resolución máxima de 1000x1000 píxeles. Para ello, antes debes copiar las fotos o imágenes en estos formatos en tu reproductor.

Para acceder a la reproducción de imágenes, desde el menú principal pulsa las teclas ▲ (11) y ▼ (12) para seleccionar la opción “Imágenes”. A continuación pulsa la tecla M (10) para confirmar la selección.



NOTA

Se recomienda no meter archivos que el aparato no soporta.

Si accedes al explorador desde el menú de “Imágenes” sólo se mostrarán los archivos de imágenes.

14.1 visualización de imágenes

Para reproducir las imágenes almacenadas en la unidad procede de la siguiente forma:

Al entrar en esta función, accederás a la primera carpeta donde el reproductor encuentre archivos de imagen.

Mediante las teclas ▲ (11) y ▼ (12) muévete arriba y abajo hasta seleccionar el archivo deseado y pulsa la tecla ►| (9) para abrirlo. Para volver al listado de imágenes pulsa la tecla ►| (9).

Si el archivo que quieres visualizar está en otra carpeta, deberás acceder al explorador de archivos dentro del sub-menú de imágenes, pulsando la tecla M (10) desde el listado de archivos.

14.2 imagen anterior / siguiente

Con una imagen abierta, pulsa la tecla ▲ (11) para ir a la imagen anterior o ▼ (12) para pasar a la siguiente.

14.3 opciones del sub-menú de imágenes

Accede al sub-menú, pulsando la tecla **M (10)** desde el listado de archivos.

Memoria interna (explorador de archivos de música)

Accederás al explorador, y se situará dentro de la carpeta de la actual canción.

Muévete mediante las teclas **▲ (11)** y **▼ (12)** para seleccionar la carpeta o archivo deseado.

Si el elemento seleccionado es una carpeta pulsa la tecla **M (10)** para ver su contenido y así sucesivamente hasta encontrar el archivo que desea reproducir.

Si deseas salir de la carpeta actual y retroceder a la carpeta anterior, pulsa la tecla **▶II (9)**.

Si el elemento que has seleccionado es un archivo, pulsa directamente la tecla **M (10)** que el reproductor lo reconozca como imagen, y seguidamente la tecla **▶II (9)** para reproducirlo.

Para regresar al menú principal desde la pantalla de reproducción de imágenes, mantén pulsada la tecla **M (10)**.

Presentación de imágenes

Desde aquí puedes elegir entre presentación manual o automática. Si eliges automática, deberás seleccionar el tiempo entre imágenes, mediante las teclas **▲ (11)** y **▼ (12)** y **M (10)** para confirmar. Las imágenes se reproducirán automáticamente una vez elijas la primera que quieres abrir.

Para parar la reproducción automática pulsa de nuevo la tecla **▶II (9)**.

Eliminar archivo

Procede del mismo modo que en la misma función dentro del sub-menú de música.

Eliminar todo

Procede del mismo modo que en la misma función dentro del sub-menú de música.

15 ajustes

Desde el menú principal pulsa las teclas ▲ (11) y ▼ (12) hasta seleccionar la opción “**Ajustes**”. A continuación pulsa la tecla **M (10)** para confirmar la selección.

Mantén pulsada la tecla **M (10)** en cualquier momento si deseas volver al menú principal.

15.1 ajuste pantalla

Selecciona mediante las teclas ▲ (11) y ▼ (12) la opción “**Ajuste Pantalla**”, y pulsa la tecla **M (10)** para confirmar.

Podrás configurar el tiempo de la luz de fondo. Activando esta función harás que cuando pase el tiempo programado, la pantalla del reproductor se apague automáticamente con el fin de ahorrar batería. De esta forma se aumentará la autonomía del reproductor.

Aunque esta función esté activada el reproductor seguirá encendido pero con la pantalla apagada. En cuanto pulses una tecla, éste activará la pantalla. Si estás escuchando algún archivo, podrás seguir haciéndolo aunque la pantalla se apague.

Selecciona mediante las teclas ▲ (11) y ▼ (12) la opción “**Tiempo de luz**”, y pulsa la tecla **M (10)** para confirmar.

Selecciona el tiempo que deseas que la luz de fondo esté activada mediante las teclas ▲ (11) y ▼ (12) o selecciona “**0**” para que siempre esté encendida y pulsa **M (10)** para confirmar.

Pulsa la tecla ►| (9) para salir a la pantalla anterior o mantén pulsada la tecla **M (10)** para volver al menú inicial.



NOTA

Es recomendable activar esta función para ahorrar energía y aumentar la vida de la batería.

15.2 idioma

Selecciona mediante las teclas ▲ (11) y ▼ (12) la opción “**Idioma**” y pulsa la tecla **M (10)** para confirmar.

Selecciona el idioma deseado mediante las teclas ▲ (11) y ▼ (12) y pulsa la tecla **M (10)** para confirmar.

Pulsa la tecla ►| (9) para salir a la pantalla anterior o mantén pulsada la tecla **M (10)** para volver al menú inicial.

15.3 apagado

Mediante esta función podrás seleccionar dos diferentes modos de apagado del reproductor:

Modo ahorro

Selecciona el tiempo en segundos que deseas que transcurra antes de que el reproductor se apague automáticamente en caso de no estar reproduciendo ningún archivo mediante las teclas ▲ (11) y ▼ (12) y pulsa la tecla **M (10)**.

También podrás deshabilitar esta función (valor “0”) para que el reproductor esté siempre activado.

Auto apagado

Esta función se conoce también como apagado temporizado o TIMER. Selecciona el tiempo en minutos que deseas que transcurra antes de que el reproductor se apague automáticamente aunque esté reproduciendo algún archivo mediante las teclas ▲ (11) y ▼ (12) y pulsa la tecla **M (10)**.

También podrás deshabilitar esta función (valor “0”) para que el reproductor esté siempre activado.

15.4 info memoria

Te muestra el porcentaje de memoria en uso. Pulsa **M (10)** para volver.

15.5 info sistema

Visualizarás la información sobre la versión de Firmware, versión de chip, memoria libre disponible y memoria total del reproductor. Pulsa la tecla **M (10)** para volver.

15.6 valores por defecto

Si accedes a esta función volverás a la configuración original, de modo que la próxima vez que inicies el reproductor te pedirá de nuevo el idioma en el que quieres configurarlo.

16 e-book

Este reproductor puede reproducir archivos de texto de en formato TXT. Para ello, anteriormente se han tenido que guardar los archivos en la memoria del reproductor.

Para acceder a la reproducción de e-book, desde el menú principal, pulsa las teclas ▲ (11) y ▼ (12) hasta visualizar “E-book” y a continuación pulsa la tecla M (10) para confirmar.

Para regresar al menú principal desde una de las opciones principales mantén pulsada la tecla M (10).



NOTA

El tiempo que tardará el reproductor en abrir un archivo, dependerá del tamaño de éste. Se recomienda que el tamaño del archivo de texto no exceda 50K.

Si accedes al explorador desde el menú de “E-book” sólo se mostrarán los archivos de texto.

Se recomienda no meter archivos que el aparato no soporta.

El reproductor no reconoce los acentos en los archivos TXT con codificación interna UTF-8, deberán estar en ANSI o UNICODE para que se muestren correctamente.

16.1 opciones del sub-menú de e-book

Accede al sub-menú, pulsando la tecla M (10) desde el listado de archivos.

Memoria interna

Accederás al explorador, y se situará dentro de la carpeta del actual archivo.

Muévete mediante las teclas ▲ (11) y ▼ (12) para seleccionar la carpeta o archivo deseado.

Si el elemento seleccionado es una carpeta pulsa la tecla M (10) para ver su contenido y así sucesivamente hasta encontrar el archivo que desea reproducir.

Si deseas salir de la carpeta actual y retroceder a la carpeta anterior, pulsa la tecla ►| (9).

Si el elemento que has seleccionado es un archivo, pulsa directamente la tecla M (10) para reproducirlo.

Para regresar al menú principal desde la pantalla de reproducción, mantén pulsada la tecla M (10).

Presentación

Desde aquí puedes elegir entre presentación manual o automática. Si eliges automática, deberás seleccionar el tiempo entre pantallas, mediante las teclas ▲ (11) y ▼ (12) y M (10) para confirmar. Las pantallas de texto se reproducirán automáticamente.

Para parar la reproducción automática pulsa de nuevo la tecla ►II (9).

Eliminar archivo

Procede del mismo modo que en la misma función dentro del sub-menú de música.

Eliminar todo

Procede del mismo modo que en la misma función dentro del sub-menú de música.

16.2 visualización de texto

Desde el menú principal pulsa las teclas ▲ (11) y ▼ (12) para seleccionar la opción “E-book”.

A continuación pulsa la tecla M (10) para confirmar la selección, se mostrarán los archivos dentro de la primera carpeta con archivos de e-book que el reproductor encuentre.

Si pulsas M (10) accedes a un sub-menú explicado previamente.

Pulsa ►II (9) para visualizar un archivo.

Pulsa la tecla ▲ (11) para pasar a la página anterior o la tecla ▼ (12) para pasar a la siguiente.

Si deseas volver a visualizar el explorador de archivos, pulsa la tecla ►II (9).

Si dentro de un archivo, pulsas la tecla M (10), accederás al sub-menú de archivos de e-book, desde donde podrás guardar y acceder a los marcadores.

16.3 guardar posición de lectura

Para archivos de texto largos (un libro por ejemplo) es posible que desees recordar la posición en la que te quedaste la última vez que estuviste leyendo. Para ello, realiza lo siguiente:

Cuando estés en la posición que deseas guardar, pulsa la tecla M (10) y de las opciones del menú elige “Agrega marca” mediante las teclas ▲ (11) y ▼ (12). Pulsa la tecla M (10) para confirmar.

La posición del libro o texto habrá quedado almacenada en la memoria del reproductor.

16.4 acceder a una posición almacenada

Para acceder a una posición de lectura previamente guardada, desde un archivo de texto pulsa la tecla **M (10)** y mediante las teclas **▲ (11)** y **▼ (12)** elige “**Seleccionar marcador**” y pulsa **M (10)** para confirmar.

Se mostrarán los marcadores guardados de los diferentes archivos, con información del texto de comienzo del marcador.

Muévete por los diferentes marcadores mediante las teclas **▲ (11)** y **▼ (12)** y pulsa **M (10)** para confirmar.

16.5 borrar una posición almacenada

Para borrar una posición de lectura previamente guardada, desde un archivo de texto pulsa la tecla **M (10)** y mediante las teclas **▲ (11)** y **▼ (12)** elige “**Eliminar marca**” y pulsa **M (10)** para confirmar.

Se mostrarán los marcadores guardados de los diferentes archivos.

Muévete por los diferentes marcadores mediante las teclas **▲ (11)** y **▼ (12)** y pulsa **M (10)** para confirmar.

17 juego

El reproductor dispone del juego “**Mueve cajas**”. Mediante las teclas **▲ (11)** y **▼ (12)** selecciona la opción “**Juego**” del menú principal y pulsa la tecla **M (10)** para confirmar.

Utiliza las teclas **+ (4)**, **- (5)**, **▲ (11)** y **▼ (12)** para moverte hacia abajo, arriba, izquierda y derecha.

Mantén pulsada la tecla **M (10)** dentro de un juego para salir del mismo.

18 explorador

Este reproductor dispone de un explorador de carpetas y archivos para que te resulte sencilla la búsqueda de un archivo determinado.

Desde el menú principal pulsa las teclas ▲ (11) y ▼ (12) hasta seleccionar la opción “**Explorador**”. A continuación pulsa la tecla **M (10)** para confirmar la selección y vuelve a pulsar **M(10)** para elegir “**Memoria interna**”.

Muévete arriba o abajo por las carpetas o archivos mediante las teclas ▲ (11) y ▼ (12).

Pulsa la tecla **M (10)** para acceder a una carpeta o para comenzar a reproducir un archivo. Pulsa la tecla ► (9) para ir hacia atrás y retroceder el nivel de carpetas. Mantén pulsada la tecla **M (10)** si deseas volver al menú principal.



NOTA

Si el nombre de un fichero o carpeta es excesivamente largo, contiene caracteres extraños o espacios pueden producirse problemas al intentar reproducirlo. Por favor, cambia el nombre para evitar estos problemas.

18.1 borrar un archivo

Puedes borrar un archivo sin la necesidad de conectar el reproductor a tu PC. Para ello, realiza lo siguiente:

Accede al explorador de carpetas y archivos del reproductor de la forma explicada en el apartado anterior.

Busca y selecciona el archivo que deseas borrar.

Pulsa la tecla + (4) o - (5). Visualizarás una pantalla de confirmación, mediante las teclas ▲ (11) y ▼ (12) selecciona la opción “Si” y pulsa la tecla **M (10)** para confirmar.

Mantén pulsada la tecla **M (10)** para volver al menú principal.

19 datos técnicos

Dimensiones:	44 x 35 x 11 mm
Peso:	20 g
Pantalla:	1.5" TFT, 65K
Micrófono:	MIC integrado
Salida:	Salida auricular (Jack 3,5 mm)
Rango Frecuencia FM:	87.5 - 108 MHz
Batería:	Litio - polímero (integrada)
Formatos de audio:	MP1, MP2, MP3, WMA
Formatos de texto:	TXT
Formatos de vídeo:	AMV
Formatos de imagen:	JPG, BMP, GIF
Sistemas operativos compatibles:	Windows XP / Vista / 7; Linux, MAC.
Puerto USB:	USB 2.0
Condiciones de uso:	Temperatura: -5 °C – 40 °C Humedad: 20 % – 85 %
Autonomía:	10h para audio (modo ahorro)
Idiomas:	Español, inglés, alemán, francés, italiano...

declaración de conformidad



TELECOM Y NOVATECNO S.A. pone a tu disposición la Declaración de Conformidad CE en www.spcinternet.com

soporte SPCinternet 823

¿Necesitas ayuda con tu equipo?

Manual de usuario

Preguntas frecuentes

¿Qué hacer ante cualquier duda?

Software para tu equipo

www.spcinternet.com/soporte

¿Quieres ponerte en contacto con nosotros?

 **902 367 492**

www.spcinternet.com/contacta

www.spcinternet.com